

**ข่าว**  
**ประจำสัปดาห์ที่ 3 ของเดือนกุมภาพันธ์ 2564 (15 - 19 ก.พ. 2564)**

ผลผลิต (ล้านตันข้าวเปลือก)	2560/61	2561/62	2562/63	2563/64	Δ%
- โลก <sup>1</sup>	760.68	765.11	763.69	774.11	1.36
- ไทย <sup>2</sup>	32.89	32.34	28.61 <sup>3</sup>	30.87 <sup>4</sup>	7.90
- นาปี	24.93	25.17	24.06	24.74	2.83
ข้าวเจ้าหอมมะลิ	7.70	7.46	7.24	7.66	5.80
ข้าวเจ้าหอมจังหวัด	1.36	1.42	1.41	1.51	7.09
ข้าวเจ้าปทุมธานี 1	0.76	1.03	1.31	1.39	6.11
ข้าวเจ้าอื่นๆ	9.18	9.59	8.61	8.19	-4.88
ข้าวเหนียว	5.93	5.67	5.49	5.77	5.10
ข้าวอินทรีย์ (ตลาดเฉพาะ) <sup>5</sup>	N/A	N/A	N/A	0.22	-
- นาปรัง	7.96	7.17	4.55	6.13	34.73
ข้าวเจ้าปทุมธานี 1	0.55	0.69	0.37	0.45	21.62
ข้าวเจ้าอื่นๆ	6.83	5.92	3.64	4.63	27.20
ข้าวเหนียว	0.58	0.56	0.54	1.03	90.74
ข้าวอินทรีย์ (ตลาดเฉพาะ) <sup>5</sup>	N/A	N/A	N/A	0.02	-

เนื้อที่เพาะปลูก <sup>6</sup> (ล้านไร่)	71.29	70.97	68.54	67.47	-1.56
- นาปี	59.22	59.98	61.20	61.31	0.18
- นาปรัง	12.07	10.99	7.34	6.16	-16.08

เนื้อที่เก็บเกี่ยว <sup>7</sup> (ล้านไร่)	67.00	66.55	61.33	62.69	2.22
- นาปี	54.96	55.63	54.11	56.62	4.64
- นาปรัง	12.04	10.92	7.22	6.07	-15.93

ผลผลิตต่อเนื้อที่เก็บเกี่ยว <sup>8</sup> (กก.)	558	555	538	525	-2.51
- นาปี	454	453	445	445	-
- นาปรัง	662	656	631	604	-4.28

ต้นทุนการผลิตเฉลี่ย <sup>9</sup> (บาท/ตันปี)					
ข้าวเปลือกนาปี	9,193	9,503	9,797	9,831	0.35
- ข้าวเปลือกหอมมะลิ	10,884	11,556	12,069	11,387	-5.65
- ข้าวเปลือกเหนียว	9,717	9,924	9,912	9,725	-1.89
- ข้าวเปลือกเจ้านาปี	7,922	7,834	7,950	7,961	0.14
- ข้าวเปลือกปทุมธานี	6,900	6,934	7,111	6,980	-1.84
ข้าวเปลือกนาปรัง	7,423	7,649	7,695	N/A	-

การใช้ภายในประเทศ <sup>10</sup> (ต.บ.)	18.73	17.11	17.10	17.09	-0.06
--	-------	-------	-------	-------	-------

ช่วงออกสู่ตลาด / แหล่งผลิตสำคัญ  
- นาปี ต.ค. - ก.พ. อุบลราชธานี นครราชสีมา ร้อยเอ็ด สุรินทร์  
- นาปรัง มี.ค. - ต.ค. นครสวรรค์ พิษณุโลก สุพรรณบุรี พิจิตร

การขึ้นทะเบียนเกษตรกร รอบ 1 4.52 ล้านครัวเรือน  
ปีการเพาะปลูก 2563/64 รอบ 2 N/A

การส่งออก (ปีปฏิทิน)	ปี 2561	ปี 2562	ปี 2563	ปี 2564	Δ %
ปริมาณส่งออก <sup>11</sup> (ล้านตัน ขส.)	11,232	7,581	5,725	N/A	-
มูลค่าส่งออก <sup>12</sup> (ล้านบาท)	182,082	130,544	115,915	N/A	-
(ล้าน US\$)	5,676	4,206	3,727	N/A	-
- ปริมาณส่งออก <sup>13</sup> (ล้านตัน ขส.)			0.792	0.806	1.77
- มูลค่าส่งออก <sup>14</sup> (ล้านบาท)			14,333	15,232	6.27
(ล้าน US\$)			478	511	6.90
- ราคาเฉลี่ย <sup>15</sup> (รพ.สต.)			603	635	5.24

ประเทศคู่ค้า สหรัฐอเมริกา แอฟริกาใต้ จีน เม็กซิโก ออสเตรเลีย อินโดนีเซีย สิงคโปร์ แคนาดา แคนาดา เม็กซิโก ญี่ปุ่น เวียดนาม กัมพูชา อินเดีย จีน ปากีสถาน

ที่มา: \* USDA ณ มกราคม 2564 <sup>1</sup>สำนักงานเศรษฐกิจการเกษตร <sup>2</sup>คณะทำงานวางแผนการผลิตและการตลาดข้าวครบวงจร กรมส่งเสริมการเกษตร ณ วันที่ 27 ตุลาคม 2563 <sup>3</sup>กรมศุลกากร <sup>4</sup>กรมการค้าต่างประเทศ <sup>5</sup>ข้อมูลพจนานุกรม ณ ธันวาคม 2563 โดยสำนักงานเศรษฐกิจการเกษตร <sup>6</sup>แผนการผลิตข้าว ปี 2563/64 โดยกรมการข้าว <sup>7</sup>หมายเหตุ: <sup>8</sup>ข้าวอินทรีย์ นาปี ข้าว ก43 ข้าวอินทรีย์ และข้าวลี

**สถานการณ์ข้าวเปลือกปีการเพาะปลูก 2563/64**

กระทรวงเกษตรและสหกรณ์ประกาศพื้นที่เป้าหมายส่งเสริมการปลูกข้าว ปี 2563/64 รอบที่ 1 จำนวน 59.88 ล้านไร่

**มาตรการช่วยเหลือเกษตรกรและรักษาเสถียรภาพราคาข้าว ปีการผลิต 2562/63**

- ด้านการผลิต จำนวน 8 แผนงาน ได้แก่**
  - 1) การวางแผนการผลิตข้าว
  - 2) การขึ้นทะเบียนเกษตรกรผู้ปลูกข้าว
  - 3) การจัดการปัจจัยการผลิต
  - 4) การเพิ่มประสิทธิภาพการผลิตข้าว
  - 5) การควบคุมปริมาณการผลิตข้าว
  - 6) การพัฒนาชาวนาให้เป็น Smart Farmer
  - 7) การวิจัยและพัฒนาข้าว
  - 8) การประกันภัยพืชผล
- ด้านการตลาด จำนวน 5 โครงการ ได้แก่**
  - 1) โครงการประกันรายได้เกษตรกรผู้ปลูกข้าว (จ่ายเงินชดเชยให้กับเกษตรกรแล้ว จำนวน 4,389 ล้านครัวเรือน เป็นเงิน 45,747.28 ล้านบาท)

**มาตรการคูด่านเพื่อรักษาเสถียรภาพราคาข้าวเปลือก**

- 1) โครงการสินเชื่อชะลอการขายข้าวเปลือกนาปี (มีเกษตรกรเข้าร่วมโครงการฯ จำนวน 216,899 ราย ปริมาณ 1,438 ล้านตัน)
- 2) โครงการสินเชื่อเพื่อรวบรวมข้าวและสร้างมูลค่าเพิ่มโดยสถาบันเกษตรกร (ให้สินเชื่อสถาบันเกษตรกรแล้ว 2,202.45 ล้านบาท ปริมาณข้าว 218,932.27 ตัน)
- 3) โครงการชดเชยดอกเบี้ยให้ผู้ประกอบการค้าข้าวในการเก็บสต็อก (มีผู้เข้าร่วมโครงการฯ จำนวน 256 ราย ใน 46 จังหวัด วงเงินกู้ 61,954.40 ล้านบาท เก็บสต็อก 2,649 ล้านตัน)

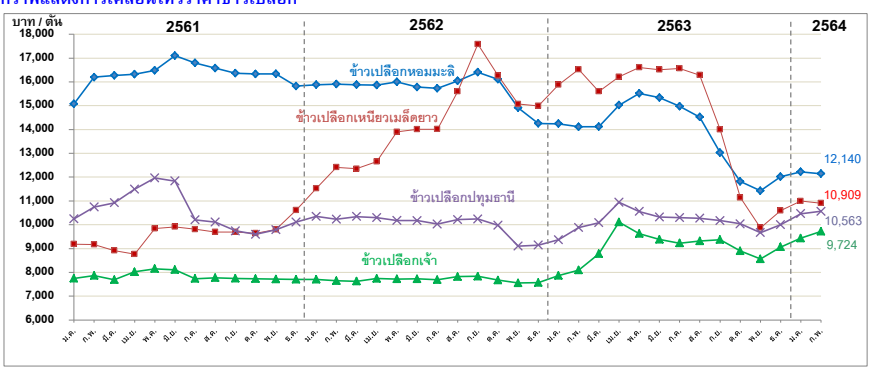
**มาตรการช่วยเหลือต้นทุนการผลิต**

- 1) โครงการสนับสนุนค่าบริหารจัดการและพัฒนาคุณภาพผลผลิตเกษตรกรผู้ปลูกข้าว ปีการผลิต 2563/64 (มีเกษตรกรเข้าร่วมโครงการฯ จำนวน 4,644 ล้านครัวเรือน 8ทส.จ่ายเงินแล้ว 26,756.09 ล้านบาท)

**ราคาข้าวสารส่งออกเฉลี่ยรายเดือน F.O.B.กรุงเทพฯ**

ชนิดข้าว	ปี	ม.ค.	ก.พ.	มี.ค.	เม.ย.	พ.ค.	มิ.ย.	ก.ค.	ส.ค.	ก.ย.	ต.ค.	พ.ย.	ธ.ค.
หอมมะลิ	2562	1156	1175	1145	1136	1139	1137	1129	1216	1248	1219	1134	1096
100%	2563	1088	1057	1035	1115	1095	1095	1017	990	931	916	893	895
ชั้น 2	2564	900	*934										
ข้าวขาว	2562	431	424	422	428	426	436	432	446	444	440	438	449
100%	2563	468	467	509	582	529	536	496	528	523	481	505	539
ชั้น 2	2564	563	*568										
ข้าวขาว	2562	410	408	406	412	410	420	416	430	427	424	421	432
5%	2563	451	450	494	566	513	520	480	512	507	465	489	522
ชั้น 2	2564	545	*550										
ข้าวหึ่ง	2562	417	416	411	417	416	425	422	439	433	423	418	427
100%	2563	451	450	501	566	529	538	500	517	516	477	493	522
ชั้น 2	2564	545	*557										

**กราฟแสดงการเคลื่อนไหวราคาข้าวเปลือก**



**สถานการณ์ปัจจุบัน**

ข้าวเปลือกเหนียวเมล็ดสีขาว ราคาปรับตัวลดลงจากสัปดาห์ก่อนที่ต้นละ 10,800 - 12,000 บาท เป็นต้นละ 11,600 - 12,000 บาท ข้าวเปลือกเจ้า ราคาปรับตัวลดลงจากสัปดาห์ก่อนที่ต้นละ 9,200 - 10,200 บาท เป็นต้นละ 9,200 - 10,100 บาท โดยข้าวเปลือกทั้ง 2 ชนิด ราคาปรับตัวลดลงเนื่องจากผู้ประกอบการมีสต็อกข้าวเพียงพอต่อความต้องการใช้แล้ว ประกอบกับเกษตรกรนำข้าวออกมาจำหน่าย เพื่อรอผลผลิตที่กำลังจะออกสู่ตลาดในฤดูกาลใหม่ ข้าวเปลือกหอมมะลิ ราคาลงจากสัปดาห์ก่อนที่ต้นละ 11,500 - 12,800 บาท ข้าวเปลือกปทุมธานี ราคาลงจากสัปดาห์ก่อนที่ต้นละ 9,800 - 11,000 บาท

**แนวโน้ม**

ข้าวเปลือกหอมมะลิ มีแนวโน้มราคาลดตัว เนื่องจากผู้ประกอบการมีสต็อกเพียงพอแล้ว ประกอบกับปัญหาสต็อกแทนออริในการส่งออก ข้าวเปลือกเหนียวเมล็ดสีขาว และ ข้าวเปลือกเจ้า มีแนวโน้มราคาลดตัว เนื่องจากผลผลิตฤดูกาลใหม่กำลังจะออกสู่ตลาด ข้าวเปลือกปทุมธานี มีแนวโน้มราคาคงตัว

ราคาข้าวเปลือกเฉลี่ยรายเดือน ชนิดข้าวเปลือก	ปี	ม.ค.	ก.พ.	มี.ค.	เม.ย.	พ.ค.	มิ.ย.	ก.ค.	ส.ค.	ก.ย.	ต.ค.	พ.ย.	ธ.ค.	เฉลี่ย	ครั้งก่อน 8 - 12 ก.พ. 64	ครั้งนี้ 15 - 19 ก.พ. 64
ข้าวเปลือกหอมมะลิ (36-42 กรัม)	2560	10,374	10,177	9,956	9,856	9,821	10,043	10,881	11,302	12,924	12,909	12,740	14,203	11,266		
	2561	15,078	16,195	16,271	16,318	16,553	17,076	16,798	16,578	16,379	16,329	16,334	15,846	16,313		
	2562	15,833	15,909	15,878	15,865	15,973	15,869	15,731	16,039	16,401	16,110	14,910	14,257	15,731		
	2563	14,241	14,113	14,121	15,024	15,516	15,334	14,972	14,522	13,029	11,816	11,428	12,016	13,844		
	2564	12,216	* 12,140												11,500 - 12,800	11,500 - 12,800
ข้าวเปลือกเหนียวเมล็ดสีขาว	2560	11,805	11,628	11,492	11,285	11,051	10,868	10,381	9,941	9,123	7,846	8,250	8,581	10,188		
	2561	9,184	9,174	9,659	8,767	9,875	9,891	9,810	9,697	9,708	9,641	9,659	10,268	9,611		
	2562	11,524	12,415	12,349	12,649	13,617	14,007	14,014	15,599	17,586	16,265	15,069	14,897	14,166		
	2563	15,881	16,526	15,581	16,208	16,610	16,515	16,565	16,286	13,999	11,140	9,872	10,591	14,648		
	2564	10,992	* 10,909												10,800 - 12,000	10,600 - 12,000
ข้าวเปลือกเจ้า	2560	7,575	7,486	7,472	7,410	7,829	8,453	8,199	7,779	7,603	7,566	7,535	7,620	7,711		
	2561	7,812	7,866	7,691	8,019	8,162	8,051	7,736	7,771	7,691	7,728	7,713	7,696	7,828		
	2562	7,704	7,646	7,629	7,739	7,714	7,723	7,687	7,818	7,835	7,673	7,555	7,573	7,691		
	2563	7,862	8,092	8,782	10,108	9,631	9,385	9,228	9,318	9,372	8,898	8,564	9,065	9,025		
	2564	9,431	* 9,724												9,200 - 10,200	9,200 - 10,100
ข้าวเปลือกปทุมธานี	2560	8,499	8,275	8,229	8,333	8,490	8,868	9,102	9,289	10,057	8,502	9,112	9,716	8,873		
	2561	10,247	10,748	10,922	11,493	11,969	11,836	10,206	10,107	9,740	9,595	9,786	10,110	10,563		
	2562	10,351	10,230	10,344	10,301	10,180	10,173	10,027	10,214	10,238	9,972	9,100	9,148	10,023		
	2563	9,366	9,634	10,087	10,942	10,556	10,319	10,296	10,269	10,171	10,036	9,667	10,001	10,112		
	2564	10,466	* 10,563												9,800 - 11,000	9,800 - 11,000

หมายเหตุ: - ตั้งแต่วันที่ 1 พฤศจิกายน 2563 ราคาข้าวเปลือกทุกชนิด ใช้ราคาของปีการผลิต 2563/64  
- ตั้งแต่วันที่ 2 มีนาคม 2563 ราคาข้าวเปลือกเจ้า และข้าวเปลือกปทุมธานี เป็นราคาหน้าโรง ปี 2563

กรมการค้าภายใน กระทรวงพาณิชย์

# มันสำปะหลัง

ประจำสัปดาห์ที่ 3 ของเดือนกุมภาพันธ์ 2564 (15 - 19 กุมภาพันธ์ 2564)

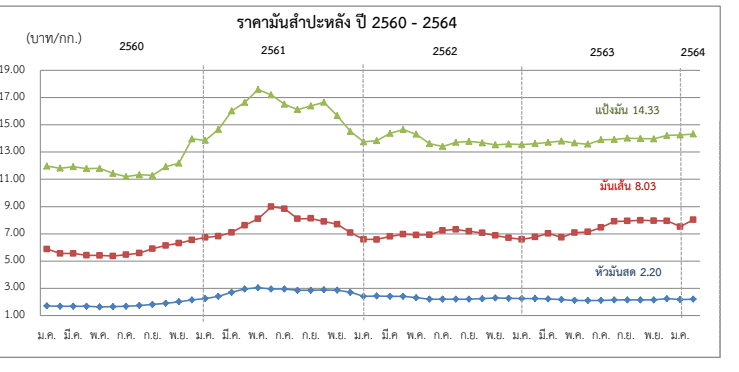
โลก	2558	2559	2560	2561	+/- (%)
ผลผลิต (ล้านตัน)	277.07	276.51	275.66	277.07	0.51
ไนจีเรีย	57.64	57.86	55.00	56.00	1.82
อินโดนีเซีย	21.80	20.75	20.33	21.00	3.30
บราซิล	23.06	23.71	20.11	20.94	4.13
สาธารณรัฐกานา	17.21	17.80	19.14	19.44	1.57
ไทย	2560/61	2561/62	2562/63	2563/64	+/- (%)
ผลผลิต (ล้านตัน)	29.37	31.08	28.99	30.10	3.83
พื้นที่เก็บเกี่ยว (ล้านไร่)	8.33	8.67	8.92	9.16	2.75
จำนวนครีวรีเอน	544,774	445,500	524,000	524,000	0.00
ผลผลิตเฉลี่ย (ตัน/ไร่)	3.53	3.59	3.25	3.29	1.05
ต้นทุนการผลิต (บาท/กก.)	1.88	1.85	1.83	1.84	0.55
ผลผลิตออกมากช่วงเดือน ม.ค.-มี.ค. 64 คิดเป็น คิดเป็นร้อยละ 63.79 ของผลผลิตทั้งหมด					
แหล่งผลิตสำคัญ นครราชสีมา 15.72% กำแพงเพชร 7.92% ชัยภูมิ 6.77% กาญจนบุรี 5.74% อุบลราชธานี 5.08%					
การแปรรูป เป็นแป้งมัน : มันเส้น : เอทานอล เท่ากับ 58 : 36 : 6					
ความต้องการใช้	2559	2560	2561	2562	2563
40.50	41.33	45.32	40.00	40.00	
การส่งออก (ตัน)	ปี 59	ปี 60	ปี 61	ปี 62	ปี 63
- มันเส้น	6,406,237	6,366,600	3,981,263	2,335,518	3,043,508
- มันอัดเม็ด	11,740			12,328	12,241
- แป้งมัน	4,182,727	4,101,112	3,919,122	3,822,714	3,766,348
- ผลิตภัณฑ์อื่นๆ	608,980	582,571	282,503	317,735	238,538
รวม	11,209,683	11,050,284	8,182,888	6,488,294	7,060,634
การนำเข้ามันเส้น (ตัน)	ปี 59	ปี 60	ปี 61	ปี 62	ปี 63
- กัมพูชา	2,067,756	2,004,389	1,134,119	843,140	1,397,906
- ลาว	308,447	472,177	393,559	398,524	892,513
รวมมันเส้น (ตัน)	2,376,203	2,476,566	1,527,678	1,241,664	2,290,420
คิดเป็นหัวมันสด (ตัน)	5,750,411	5,993,290	3,696,981	3,004,827	5,542,816
ปี 59	ปี 60	ปี 61	ปี 62	ปี 63	
การนำเข้าหัวมันสด(ตัน)	159,303	413,151	586,415	899,245	720,744
ความต้องการใช้	ส่งออก : ใช้ภายในประเทศ 74 : 26				
ประเทศคู่ค้า	มันเส้น จีน 99% อื่นๆ 1%				
	แป้งมัน อินโดนีเซีย 23%				
	จีน 16% ไต้หวัน 17% ญี่ปุ่น 12% อื่นๆ 32%				
ประเทศคู่แข่ง	เวียดนาม กัมพูชา				

**1. สถานการณ์**  
 โลก FAO ประมาณการผลิตปี 2561 ประมาณ 277 ล้านตัน โดยไทยเป็นผู้ผลิตอันดับ 2 แต่เป็นผู้ส่งออกอันดับ 1

**2. แนวทางการบริหารจัดการตลาดมันสำปะหลัง ปี 2563/64**  
 คณะรัฐมนตรี มีมติเมื่อวันที่ 18 สิงหาคม 2563 อนุมัติในหลักการโครงการประกันรายได้เกษตรกรผู้ปลูกมันสำปะหลัง ปี 2563/64 วงเงิน 9,788 ล้านบาท

**3.มาตรการคู่ขนานโครงการประกันรายได้เกษตรกรผู้ปลูกมันสำปะหลัง ปี 2563/64**  
 1) โครงการเพิ่มประสิทธิภาพการเพาะปลูกมันสำปะหลัง  
 2) โครงการสินเชื่อเพื่อรวบรวมมันสำปะหลังและสร้างมูลค่าเพิ่มโดยสถาบันเกษตรกร  
 3) โครงการชดเชยดอกเบี้ยในการเก็บสต็อกมันสำปะหลัง  
 4) การบริหารจัดการการนำเข้า

**4. แนวทางการดำเนินการเพิ่มเติม**  
 - คณะกรรมการ กกร. (๑) ออกประกาศกำหนดให้ผู้ประกอบการรับซื้อหรือจำหน่ายมันเส้น ผู้ประกอบการไม่ว่าจะมีไว้ในฐานะ ผู้มีกรรมสิทธิ์หรือแทนผู้อื่น หรือปริมาณการครอบครองตั้งแต่เดือนละ 15 เมตริกตันขึ้นไป จะต้องแจ้งชื่อ ชนิด ราคาซื้อ ราคาจำหน่าย ปริมาณ ที่มีอยู่ ปริมาณการซื้อ ปริมาณการได้มา ปริมาณการจำหน่าย ปริมาณการใช้ ปริมาณคงเหลือ สถานที่เก็บและจัดทำบัญชีคุมสินค้า (๒) การควบคุมการขนย้าย หัวมันสำปะหลังสดและมันเส้นพื้นที่ 12 จังหวัด ห้ามมิให้บุคคลใดขนย้ายมันสำปะหลังหรือมันเส้น ซึ่งมีปริมาณครั้งละตั้งแต่หนึ่งหมื่นกิโลกรัมเป็นขึ้นไป เข้ามาหรือออกจากท้องที่ในพื้นที่ 12 จังหวัด เว้นแต่ได้รับหนังสืออนุญาตจากประธาน กกร. ระดับจังหวัดหรือผู้ซึ่งได้รับมอบหมาย และ (๓) การกำหนดหลักเกณฑ์ เงื่อนไขการรับซื้อและการแสดงราคารับซื้อหัวมันสำปะหลังสดตามเปอร์เซ็นต์ซื้อแป้ง ผู้ประกอบการลานมัน โรงแป้ง หรือโรงงานเอทานอลหากเปอร์เซ็นต์ซื้อแป้งต่ำกว่าที่กำหนดให้ปรับลดราคาซื้อได้ไม่เกิน กก.ละ ๐.๐๕ บาท ต่อเปอร์เซ็นต์ซื้อแป้งที่ลดลงทุก ๑ เปอร์เซ็นต์ หรือเปอร์เซ็นต์สูงกว่าที่กำหนดให้ปรับเพิ่มราคาซื้อได้ไม่น้อยกว่า กก.ละ ๐.๐๕ บาท ต่อเปอร์เซ็นต์ซื้อแป้งที่เพิ่มขึ้นทุก ๑ เปอร์เซ็นต์ (๔) เพิ่มต้นทุนที่ ท่อนพันธุ์มันสำปะหลัง ในรายการสินค้าควบคุมและบริการ โดยมอบหมายให้ กจร. พิจารณาออกประกาศกำหนดมาตรการให้ต้องมีการขออนุญาตขนย้ายเข้ามาหรือออกจากพื้นที่ที่มีการระบาดของโรค โดยต้องระบุพื้นที่ที่ต้องขออนุญาตการขนย้ายหรือท้องที่ที่ต้องห้ามขนย้าย เพื่อเป็นการป้องกันหยุดยั้งการแพร่ระบาดของโรคไวรัสใบด่างมีให้กระจายไปพื้นที่อื่น



ปี	ปี					ปี											
	ต.ค.	พ.ย.	ธ.ค.	ม.ค.	ก.พ.	มี.ค.	เม.ย.	พ.ค.	มิ.ย.	ก.ค.	ส.ค.	ก.ย.	เฉลี่ย				
<b>1) เกษตรกรขายได้ (ณ 19 ก.พ. 64)</b>																	
- สศค. 1/	58/59	2.09	1.99	1.95	1.87	1.76	1.80	1.92	1.78	1.49	1.41	1.25	1.13	1.70			
	59/60	1.06	1.28	1.51	1.48	1.53	1.50	1.27	1.18	1.15	1.17	1.20	1.30	1.30			
	60/61	1.41	1.67	1.95	2.01	2.12	2.36	2.51	2.55	2.47	2.38	2.38	2.43	2.19			
	61/62	2.55	2.47	2.32	2.23	2.16	2.17	2.13	1.93	1.67	1.65	1.71	1.65	2.05			
	62/63	1.70	1.87	1.98	1.95	1.92	1.90	1.74	1.67	1.63	1.64	1.71	1.76	1.79			
	63/64	1.74	1.82	2.04	2.03	2.09	2.06	2.18	2.17	2.08	2.03	1.89	1.65	1.94			
- จ. นครราชสีมา 2/	58/59	2.45	2.35	2.25	2.10	2.03	2.06	2.18	2.17	2.08	2.03	1.89	1.65	2.10			
	59/60	1.59	1.75	1.75	1.70	1.68	1.68	1.67	1.63	1.65	1.68	1.69	1.81	1.69			
	60/61	1.89	2.01	2.14	2.24	2.40	2.70	2.94	3.04	2.92	2.85	2.85	2.85	2.57			
	61/62	2.88	2.86	2.70	2.53	2.42	2.40	2.40	2.30	2.20	2.20	2.20	2.20	2.44			
	62/63	2.23	2.29	2.26	2.25	2.24	2.22	2.17	2.11	2.10	2.11	2.15	2.15	2.19			
	63/64	2.14	2.14	2.23	2.17	2.20	2.20	2.17	2.11	2.10	2.11	2.15	2.15	2.18			
<b>2) ราคาส่งออก F.O.B.</b>																	
มันเส้น	58/59	7.78	7.15	6.69	6.34	5.88	5.84	6.00	6.34	6.36	6.32	6.25	6.14	6.42			
	59/60	5.92	6.00	6.18	5.88	5.56	5.55	5.42	5.41	5.36	5.46	5.58	5.53	5.65			
	60/61	6.14	6.31	6.55	6.73	6.82	7.10	7.63	8.71	8.99	8.84	8.10	8.13	7.50			
	61/62	7.90	7.69	7.08	6.72	6.58	6.81	6.97	6.91	6.92	7.24	7.31	7.18	7.11			
	62/63	7.07	6.88	6.71	6.59	6.76	7.03	6.73	7.09	7.14	7.46	7.91	7.94	7.11			
	63/64	7.99	7.96	7.95	7.52	8.03	8.03	8.03	8.03	8.03	8.03	8.03	8.03	7.89			
แป้งมัน	58/59	15.02	14.03	12.63	13.57	13.35	13.41	13.46	13.71	13.67	13.23	12.38	11.67	13.34			
	59/60	11.01	11.39	12.05	11.97	11.82	11.92	11.79	11.80	11.43	11.20	11.22	11.64	11.60			
	60/61	11.93	12.96	13.97	13.86	14.67	16.02	16.65	17.60	17.20	16.52	16.12	16.39	15.32			
	61/62	16.66	15.67	14.51	14.06	13.88	14.38	14.65	14.31	13.61	13.41	13.64	13.78	14.38			
	62/63	13.68	13.53	13.59	13.56	13.63	13.71	13.81	13.67	13.58	13.90	13.92	14.02	13.72			
	63/64	14.00	13.97	14.22	14.25	14.33	14.33	14.33	14.33	14.33	14.33	14.33	14.33	14.15			

หมายเหตุ : 1/ หัวมันสดลดจาก สศค. 2/ หัวมันสดซื้อแป้ง 25% จาก พณ.จ. กรมการค้าภายใน กระทรวงพาณิชย์

# ตารางพารา

สัปดาห์ที่ 3 ของเดือนกุมภาพันธ์ 2564 (15 - 19 ก.พ. 64)

รายการ/ปี	ปี 2561	ปี 2562	ปี 2563 <sup>F</sup>	ปี 2564 <sup>F</sup>	Δ%
ผลผลิตโลก <sup>1</sup> (ล้านตัน)	13.84	13.84	12.90		
- อินโดนีเซีย	3.63	3.30	2.88		
- เวียดนาม	1.14	1.19	1.17		
- มาเลเซีย	0.6	0.64	0.55		
- ไทย (สศก.)	4.74	4.77	4.69	4.75	1.29
การส่งออกโลก (ล้านตัน)	12.09	11.61	11.03		
- อินโดนีเซีย	2.95	2.58	2.40		
- เวียดนาม	1.50	1.63	1.52		
- มาเลเซีย	1.12	1.06	1.04		
- ไทย (สศก.)	4.32	3.94	4.35		
การใช้โลก <sup>1</sup> (ล้านตัน)	13.90	13.77	12.61		
- ไทย <sup>1</sup>	0.63	0.66	0.69	0.80	15.94
ต้นทุนยางแผ่นดิบ (บาท/กก.)	55.87	56.53	57.77		
ช่วงออกสู่ตลาด	ตลอดทั้งปี ออกมาก ธ.ค. (12.13%) - ม.ค. (10.98%)				
แหล่งผลิตสำคัญ	สุราษฎร์ธานี สงขลา นครศรีธรรมราช ตรัง ยะลา				
เนื้อที่กรี๊ดได้ (ล้านไร่)	20.02	20.46	20.58	20.46	-0.58
ผลผลิต/เนื้อที่กรี๊ด (กก.)	240	237	228	232	1.75
มูลค่าส่งออก (ล้านบาท)	155,100	190,632	181,931		
ตลาดส่งออกสำคัญ	จีน มาเลเซีย ญี่ปุ่น อเมริกา เกาหลีใต้				
ประเทศคู่แข่ง	อินโดนีเซีย มาเลเซีย เวียดนาม				

1. สถานการณ์ยางพารา ปี 2564  
 สศก. คาดการณ์เนื้อที่กรี๊ดได้ 20.46 ล้านไร่ ลดลงจากปีที่ผ่านมา 0.11 ล้านไร่ หรือ ร้อยละ 0.57 สำหรับผลผลิต ปริมาณ 4.75 ล้านตัน เพิ่มขึ้นจากปีที่ผ่านมา 0.07 ล้านตัน หรือ ร้อยละ 1.29 เนื่องจากผลผลิตต่อเนื้อที่กรี๊ดได้เพิ่มขึ้น จากต้นยางที่กรี๊ดได้ส่วนใหญ่อยู่ในช่วงอายุที่ให้ผลผลิตสูง และปริมาณน้ำฝนมีเพียงพอทำให้ต้นยางมีความสมบูรณ์

2. โครงการช่วยเหลือเกษตรกรและผู้ประกอบการอุตสาหกรรมยางพารา (โดย กยท.)

- 1) โครงการสนับสนุนสินเชื่อเงินหมุนเวียนแก่สถาบันเกษตรกรเพื่อรวบรวมยาง วงเงิน 10,000 ล้านบาท ระยะเวลาดำเนินการ 1 เม.ย.63 - 31 มี.ค.67
- 2) โครงการสนับสนุนสินเชื่อสถาบันเกษตรกรเพื่อแปรรูปยางพารา วงเงิน 5,000 ล้านบาท ระยะเวลาดำเนินการ 1 ก.ย.57 - 31 ธ.ค.67
- 3) โครงการสนับสนุนสินเชื่อเป็นเงินทุนหมุนเวียนแก่ผู้ประกอบการยาง (ยางแห้ง) วงเงิน 20,000 ล้านบาท ระยะเวลาดำเนินการ ม.ค.63 - ธ.ค.64
- 4) โครงการสนับสนุนสินเชื่อผู้ประกอบการผลิตผลิตภัณฑ์ยาง วงเงินสินเชื่อ 25,000 ล้านบาท ระยะเวลาดำเนินการ ปี 2559 - 2569
- 5) โครงการพัฒนาศักยภาพสถาบันเกษตรกร เพื่อรักษาเสถียรภาพราคายาง และโครงการมูลภัณฑ์กันชนรักษาเสถียรภาพราคายาง ระยะเวลา 31 พ.ค.60 - 31 พ.ค.63
- 6) โครงการสนับสนุนการใช้ยางในหน่วยงานภาครัฐ ระยะเวลา ต.ค.62 - ก.ย.65
- 7) โครงการประกันรายได้เกษตรกรชาวสวนยาง ระยะที่ 1 (สิ้นสุด ณ 30 ก.ย.63) ผล จ่ายเงินให้เกษตรกร 1,272,883 ราย เป็นเงิน 24,172.44 ล้านบาท คิดเป็นร้อยละ 93.62 ของวงเงินประกันฯ
- 8) โครงการประกันรายได้เกษตรกรชาวสวนยาง ระยะที่ 2 วงเงินประกัน 9,717.995 ล้านบาท ระยะเวลาประกัน ต.ค.63 - มี.ค.64 ประกันรายได้ 3 ชนิด ได้แก่ ยางแผ่นดิบ กก.ละ 60 บาท น้ำยางสด(DRC100%) กก.ละ 57 บาท ยางก้อนถ้วย (DRC50%) กก.ละ 23 บาท ผล จ่ายเงินให้เกษตรกรแล้ว 3 ครั้ง รวม 1,323,811 ราย เป็นเงิน 5,049.49 ล้านบาท

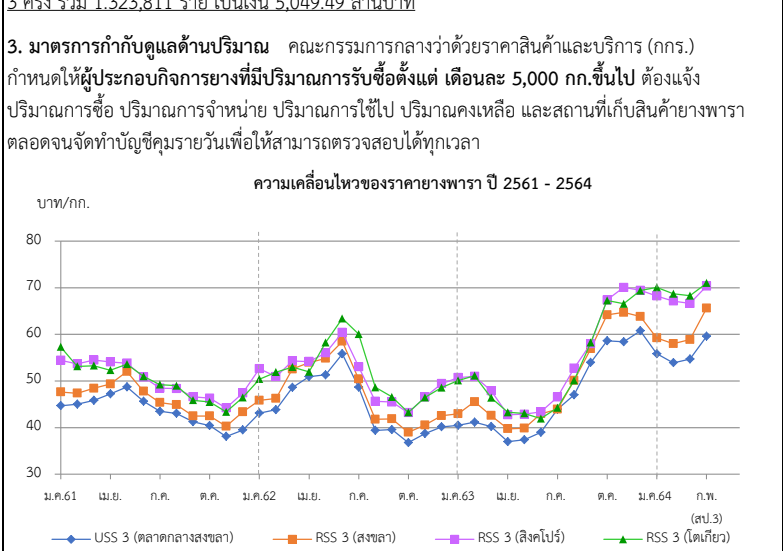
ความเคลื่อนไหวของราคา หน่วย : บาท/กก.

รายการ	สป.3 (19 ก.พ.64)	สป.2 (11 ก.พ.64)	+ เพิ่ม / - ลด (บาท/กก.)
ยางแผ่นดิบ ชั้น 3 ตลาดกลางสงขลา*	59.59	54.70	4.89
ยางแผ่นรมควัน ชั้น 3 ตลาดกลางสงขลา	65.62	58.87	6.75
น้ำยางสด โรงงานรับซื้อ	60.50	48.80	11.70
ยางก้อนถ้วย (DRC 50%)	22.15	21.25	0.90
ยางแผ่นรมควัน ชั้น 3 C&F โตเกียว **	70.98	68.28	2.70
ยางแผ่นรมควัน ชั้น 3 FOB สิงคโปร์ **	70.31	66.65	3.66

หมายเหตุ : \* = ราคา สป.2 ณ 18 ก.พ.64 / \*\* = ราคา สป.2 ณ 17 ก.พ.64

สถานการณ์

ผลผลิตออกสู่ตลาดน้อยลง จากเริ่มเข้าสู่ช่วงยางผลัดใบที่เกษตรกรจะพักการกรี๊ดยาง ขณะที่ผู้ประกอบการยังมีความต้องการต่อเนื่อง จากโรงงานเริ่มเปิดรับซื้อหลังเทศกาลตรุษจีน ประกอบกับราคาน้ำมันดิบที่ยังคงอยู่ในเกณฑ์สูง และราคายางในตลาดซื้อขายล่วงหน้าปรับตัวสูงขึ้น ส่งผลให้ราคายางโดยรวมปรับตัวสูงขึ้นด้วย



ราคา (บาท/กก.)	ปี	ม.ค.	ก.พ.	มี.ค.	เม.ย.	พ.ค.	มิ.ย.	ก.ค.	ส.ค.	ก.ย.	ต.ค.	พ.ย.	ธ.ค.	เฉลี่ย
ยางแผ่นดิบ ชั้น 3 ท้องถิ่น จ.สงขลา (กยท.)	2561	43.45	43.28	44.14	44.45	46.27	44.21	41.73	41.53	39.88	38.79	36.64	38.06	41.87
	2562	41.49	42.00	46.67	48.23	49.02	53.34	47.40	38.05	38.16	33.79	37.04	38.68	42.82
	2563	39.05	39.53	38.49	35.03	35.64	36.79	38.39	45.03	51.26	57.72	55.24	58.59	44.23
	2564	54.15	57.30	(18 ก.พ.64)										
ตลาดกลาง จ.สงขลา (กยท.)	2561	44.70	45.01	45.85	47.19	48.76	45.64	43.55	43.05	41.19	40.42	38.07	39.51	43.58
	2562	43.11	43.85	48.59	50.93	51.71	55.77	48.68	39.34	39.58	36.75	38.54	40.16	44.75
	2563	40.48	41.15	40.22	37.00	37.36	38.99	40.29	47.02	53.96	59.88	61.95	60.75	46.59
	2564	55.67	59.59	(18 ก.พ.64)										
ยางแผ่นรมควันชั้น 3 ตลาดกลาง จ.สงขลา (กยท.)	2561	47.65	47.36	48.57	49.31	52.00	47.79	45.35	44.65	42.42	42.37	40.3	42.19	45.83
	2562	45.81	46.28	52.51	53.97	53.87	58.54	50.34	41.76	41.72	39.00	40.44	42.53	47.66
	2563	42.94	43.75	42.58	39.72	39.88	42.93	43.90	50.12	56.91	64.17	64.69	63.80	49.62
	2564	59.19	65.62	(19 ก.พ.64)										
ตลาดสิงคโปร์ (F.O.B.) (กยท.)	2561	54.45	53.67	52.64	54.05	53.80	50.83	48.45	48.37	46.59	46.30	44.22	46.30	49.97
	2562	50.39	50.91	54.30	54.15	56.03	60.40	53.05	45.63	45.46	43.19	46.55	49.43	50.91
	2563	50.73	49.75	47.90	43.29	42.86	43.36	46.54	52.71	57.96	67.36	70.05	69.42	53.49
	2564	68.21	70.31	(17 ก.พ.64)										
ตลาดโตเกียว (C&F) (กยท.)	2561	57.31	53.14	53.28	52.29	53.62	50.99	49.21	48.98	45.86	45.47	43.37	48.84	50.20
	2562	52.63	51.88	52.99	51.95	58.23	63.38	60.03	48.63	46.56	43.24	46.45	48.56	52.36
	2563	50.10	50.5	46.41	42.70	43.05	41.91	44.23	50.12	58.21	67.24	66.55	69.36	52.53
	2564	70.06	70.98	(17 ก.พ.64)										

# สับปะรด

ประจำสัปดาห์ที่ 3 เดือนกุมภาพันธ์ 2564 (วันที่ 15 - 19 กุมภาพันธ์ 2564)

ผลผลิต	2561	2562	2563	2564	± %Δ
โลก (ล้านตัน)	29.40	28.60	n/a	n/a	
ไทย (ล้านตัน)	2.350	1.825	1.394	1.985	42.40
ช่วงผลผลิตออกมาก	รุ่นที่ 1 พ.ค. - มิ.ย. และ รุ่นที่ 2 ต.ค. - ธ.ค.				
แหล่งเพาะปลูก	ประจวบคีรีขันธ์ ระยอง ราชบุรี ชลบุรี และเพชรบุรี				
พื้นที่เก็บเกี่ยว (ไร่)	568,394	485,399	414,499	490,965	18.45
ผลผลิตเฉลี่ย (กก./ไร่)	4,136	3,760	3,364	4,043	20.18
ต้นทุนการผลิต(บาท/กก.)	3.49	3.48	3.71	n/a	
การใช้					
- บริโภคสด (ล้านตัน)	0.442	0.190	0.164	0.239	(พยากรณ์)
- แปรรูปกระป๋อง+น้ำ (ล้านตันสด)	1.908	1.635	1.230	1.746	
ส่งออก					(เปรียบเทียบกับปี63)
- ปริมาณ (ล้านตัน)	0.636	0.511	0.366		ต่อปี 62) -28.37
- มูลค่า (ล้านบาท)	18,996	15,619	15,532		-0.55
ประเทศคู่ค้า					
สับปะรดสด	จีน 72% เมียนมา 7.1% UAE 3%				
สับปะรดแช่แข็ง	จีน 85% ออสเตรเลีย 6% ญี่ปุ่น 5%				
สับปะรดกระป๋อง	สหรัฐอเมริกา 34% รัสเซีย 7% เยอรมนี 7%				
น้ำสับปะรดเข้มข้น	สหรัฐอเมริกา 23% เนเธอร์แลนด์ 21% อิหร่าน 10%				
อื่นๆ - กวน	สหรัฐอเมริกา 36% รัสเซีย 11% เนเธอร์แลนด์ 6%				
- อบแห้ง	สหรัฐอเมริกา 34% รัสเซีย 10% ยูเครน 6%				
ประเทศคู่แข่ง	ฟิลิปปินส์ อินโดนีเซีย คอสตาริกา บราซิล				
อัตราแปรสภาพ	สับปะรดกระป๋อง : สับปะรดสด = 1 : 3.3				
	น้ำสับปะรด : สับปะรดสด = 1 : 4				
	สับปะรดแห้ง/กวน : สับปะรดสด = 1 : 5				
	สับปะรดแช่แข็ง : สับปะรดสด = 1 : 2.5				

## 1. สถานการณ์การโลก

ปี 2558 - 2562 ผลผลิตมีแนวโน้มเพิ่มขึ้นร้อยละ 3.06 ต่อปี เฉลี่ยประมาณปีละผลผลิตปี 2562 จำนวน 28.18 ล้านตัน ลดลงจากปี 2561 ร้อยละ 0.87

## 2. สถานการณ์การผลิตและตลาดของไทย

**2.1 การผลิต** ปี 2564 สศก. คาดว่าเนื้อที่เก็บทั้งประเทศจะเพิ่มขึ้นจากปีที่แล้ว เนื่องจากราคาซื้อขยับตัวสูงขึ้นตั้งแต่ช่วงกลางปี 2562 และตลอดปี 2563 ซึ่งจูงใจให้เกษตรกรกลับมาดูแลแปลงและขยายพื้นที่การปลูกสับปะรด สำหรับผลผลิตต่อไร่ คาดว่าเพิ่มขึ้นจากปีที่ผ่านมา ปริมาณน้ำฝนเพียงพอ ผลผลิตรวมทั้งประเทศเพิ่มขึ้น

**2.2 การตลาด** ปี 2564 คาดว่าภาพรวมปริมาณผลผลิตจะเพียงพอต่อความต้องการของโรงงานแปรรูป ราคาที่เกษตรกรขายได้เคลื่อนไหวอยู่ในเกณฑ์ปกติ แต่ปัจจัยจากสถานการณ์ COVID-19 ในตลาดหลักสำคัญ อาจส่งผลให้ตลาดชะลอตัว คำสั่งซื้อลดลง รวมถึงกรณีโรงงานขาดแคลนแรงงานต่างด้าว จะส่งผลให้โรงงานลดกำลังการผลิต กระทั่งต่อเนื่องต่อราคาซื้อที่เกษตรกรจำหน่ายได้

## 3. มาตรการ

- คกก.นโยบายสับปะรดแห่งชาติ มอบหมายให้ คพจ. บริหารจัดการและแก้ไข ปัญหาสับปะรดในพื้นที่ในเบื้องต้นก่อน หากยังไม่สามารถแก้ไขปัญหาได้ ให้นำเสนอต่อคณะกรรมการนโยบายฯ

- มุ่งเน้นการทำ contract farming ระหว่างโรงงานกับเกษตรกร ให้เป็นรูปธรรม

## 4. คณะกรรมการดูแลสินค้าสับปะรด

คกก.นโยบายและพัฒนาสับปะรดแห่งชาติ ได้มีมติเมื่อวันที่ 2 ก.ค.63 เห็นชอบให้แต่งตั้งคณะกรรมการ 2 คณะ ได้แก่

- คณะอนุกรรมการขับเคลื่อนการพัฒนาสับปะรด (ด้านผลิต แปรรูป ตลาด) โดยมีประธานและฝ่ายเลขาร่วมจาก 3 หน่วยงาน คือ กษ. อก. และ พณ.

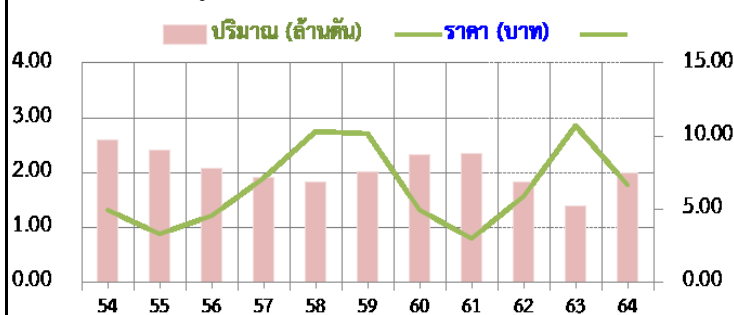
- คณะอนุกรรมการจัดทำแผนปฏิบัติการด้านสับปะรด พ.ศ. 2563-2565 โดยมี ปลัด กษ. เป็นประธาน รองปลัด พณ. และ อก. เป็นรองประธาน และ สศก. กส. คน. สศ. สศอ. เป็นฝ่ายเลขานุการร่วม

## สถานการณ์ปัจจุบัน

สศก.คาดการณ์ผลผลิตปี 64 1.98 ล้านตัน เพิ่มขึ้นจากปี 63 ร้อยละ 42 เนื่องจากราคาดีต่อเนื่องตั้งแต่ พ.ค.62 จูงใจให้เกษตรกรขยายพื้นที่เพาะปลูก โดยช่วงเดือน ม.ค.-ก.พ.64 ผลผลิตออกสู่ตลาดต่อเนื่องในปริมาณไม่มากนัก โรงงานสามารถรองรับผลผลิตได้ทั้งหมด อย่างไรก็ตาม จากการระบาดของ COVID - 19 ส่งผลให้ตลาดชะลอตัว ประกอบกับปัญหาด้านขนส่ง (ค่าระวางแพง ตู้คอนเทนเนอร์ไม่พอ) ราคาจึงอ่อนตัวลงในช่วงปลายปี 63 อย่างไรก็ตามปัจจุบันราคาซื้อที่เกษตรกรขายได้อยู่ในเกณฑ์ดี และทรงตัวเท่ากับ สป.ที่ผ่านมา อยู่ที่ กก.ละ 7.65 บ. ภาพรวมสถานการณ์อยู่ในภาวะปกติ

สำหรับการส่งออก ปี 2563 (ม.ค.-ธ.ค.63) ส่งออกได้รวม 0.366 ล้านตัน มูลค่า 15,532 ล้านบาท ปริมาณลดลงจากช่วงเดียวกันของปีที่ผ่านมา ร้อยละ 28 เนื่องจากสถานการณ์ COVID - 19 ในตลาดต่างประเทศสำคัญ (สหรัฐฯ ยุโรป)

ข้อมูลปริมาณผลผลิต/ราคาซื้อที่เกษตรกรขายได้ (ปี 54-64)



## ราคาสับปะรดโรงงานที่เกษตรกรขายได้ (บาท/กก.)

ปี	ม.ค.	ก.พ.	มี.ค.	เม.ย.	พ.ค.	มิ.ย.	ก.ค.	ส.ค.	ก.ย.	ต.ค.	พ.ย.	ธ.ค.	เฉลี่ย
2560	7.62	6.37	6.70	6.12	4.62	4.06	4.26	4.28	4.32	4.11	3.15	3.08	4.95
2561	3.32	4.25	3.76	2.93	2.29	1.75	2.09	2.32	3.12	3.35	2.83	2.86	2.97
2562	3.15	3.69	4.48	5.49	6.48	7.18	6.19	6.34	6.48	6.72	7.04	7.76	5.91
2563	9.11	11.16	11.39	10.67	11.76	12.87	13.07	12.80	13.44	12.56	8.05	6.24	10.68
2564	6.47	7.65											

(19 ก.พ.64)

## เงาะ

ประจำสัปดาห์ที่ 3 เดือนกุมภาพันธ์ 2564 (15 - 19 กุมภาพันธ์ 2564)

	2561	2562	2563	2564	%								
<b>ผลผลิต (ตัน)</b>	259,402	279,595	267,538	299,332	11.88	<b>1. สถานการณ์การผลิต</b> ผลผลิตในภาพรวมของปี 2564 คาดว่าจะมีปริมาณใกล้เคียงกับปี 2563 เนื่องจากสภาพภูมิอากาศเอื้ออำนวยต่อการติดดอกและออกผล อย่างไรก็ตามผลผลิตภาคตะวันออกจะมีปริมาณลดลงเนื่องจากเกษตรกรโค่นเงาะไปปลูกทุเรียนแทนขณะที่เกษตรกรภาคใต้ปลูกเงาะเพิ่มขึ้นและเป็นปีแรกที่เริ่มให้ผลผลิต คาดว่าผลผลิตจะเริ่มออกสู่ตลาดได้ตั้งแต่กลางเดือน เม.ย. 64 เป็นต้นไป โดยจะออกมากช่วง พ.ค. - กลางเดือน ก.ย. 64  <b>2. แนวทางการตลาดของกระทรวงพาณิชย์</b> <b>2.1 ตลาดภายในประเทศ</b> (1) ส่งเสริมการซื้อขายด้วยข้อตกลงมาตรฐาน (2) เชื่อมโยงสินค้าจากแหล่งผลิตไปยังตลาดปลายทาง (สพจ.บูรณาการร่วมกับกรมฯ) (3) เพิ่มช่องทางการจำหน่ายประสานเป็นจุดจำหน่ายโดยตรง เช่น ห้าง ภัตตาคาร โรงแรม บิมน้ำมัน สายการบิน - ไปรษณีย์ช่วยขน (4) องค์กรธุรกิจ เช่น จัดกิจกรรม Magnet Market (5) PR กระตุ้นการบริโภคผลไม้ผ่านสื่อ Off/On Line (6) เพิ่มศักยภาพผู้ประกอบการ โดยให้สินเชื่อเพื่อเพิ่มสภาพคล่องพัฒนาผู้ประกอบการ (7) ป้องปราม -ปราบปรามพฤติกรรมความไม่เป็นธรรมทางการค้าและราคา (8) ผลักดันหลักสูตรอบรมให้ความรู้แก่เยาวชนในการเก็บเกี่ยวผลไม้เพื่อแก้ไขปัญหาแรงงานไทยขาดแคลน  <b>2.2 ตลาดต่างประเทศ</b> กรมส่งเสริมการค้าระหว่างประเทศมีแผนดำเนินการ ดังนี้ (1) ผลักดันการส่งออก (รักษาตลาดเดิมเพิ่มตลาดใหม่) เช่น ส่งเสริมการขาย/ประชาสัมพันธ์ (In - store promotion) ในต่างประเทศ/ขยายตลาดใหม่ที่มีศักยภาพ ได้แก่ อินเดีย รัสเซีย ประเทศในกลุ่มอาเซียนและตะวันออกกลาง (2) จัดงานแสดงและจำหน่ายสินค้าให้ผู้ประกอบการเข้าร่วมงาน/เจรจาธุรกิจ (3) ส่งเสริมการจำหน่ายผลไม้ผ่านช่องทางออนไลน์ Thaitrade Tmall (4) ทูตพาณิชย์เชื่อมโยงผลไม้ไปจำหน่ายร้านอาหารทั่วโลก (5) เจรจาเพื่อลดอุปสรรคทางการค้า  <b>3. คณะกรรมการดูแลสินค้าผลไม้</b> สินค้าผลไม้มีคณะกรรมการพัฒนาและบริหารจัดการผลไม้ดูแลรับผิดชอบ โดยมีรัฐมนตรีว่าการกระทรวงเกษตรและสหกรณ์เป็นประธาน และอธิบดีกรมส่งเสริมการเกษตรเป็นกรรมการและเลขานุการ							
- ภาคตะวันออก	173,558	191,479	211,063	210,358	-0.33								
- ภาคใต้	69,787	71,609	43,374	70,532	62.61								
- ภาคอื่นๆ	16,057	16,507	13,101	18,442	40.77								
<b>แหล่งผลิตสำคัญ</b>													
- ภาคตะวันออก	พ.ค. - มิ.ย. ตรัง จันทบุรี และระยอง												
- ภาคใต้	ก.ค. - ก.ย. สุราษฎร์ธานี นราธิวาส และนครศรีธรรมราช												
<b>พื้นที่ให้ผล (ไร่)</b>	222,768	213,088	209,631	209,804	0.08								
<b>ผลผลิต/ไร่ (กก.)</b>	1,165	1,312	1,276	1,427	11.83								
<b>ต้นทุนการผลิต (บาท/กก.)</b>	9.72	9.34	9.47	N/A									
<b>การส่งออก (สด + แปรรูป)</b>													
- ปริมาณ (ตัน)	14,745	21,326	15,110	N/A									
- มูลค่า (ล้านบาท)	435	515	327	N/A									
<b>ประเทศคู่ค้า</b>													
- เงาะสด	เวียดนาม 50% ลาว 20% พม่า 19 %												
- เงาะกระป๋อง	กัมพูชา 42% พม่า 27% อเมริกา 10%												
- เงาะกระป๋องสอด้บประรด	อเมริกา 42% มาเลเซีย 16% แคนาดา 11%												
<b>สัดส่วนผลไม้</b>													
- บริโภคสดภายในประเทศ	94%												
- แปรรูป	2%												
- ส่งออก	4%												
<b>สถานการณ์ปัจจุบัน</b>													
ผลผลิตเงาะสิ้นสุดฤดูกาลแล้ว													
<b>ราคาเงาะที่เกษตรกรขายได้ ปี 2562 - 2564</b>													
<b>ราคาเงาะที่เกษตรกรขายได้ (บาท/กก.)</b>													
ปี	ม.ค.	ก.พ.	มี.ค.	เม.ย.	พ.ค.	มิ.ย.	ก.ค.	ส.ค.	ก.ย.	ต.ค.	พ.ย.	ธ.ค.	เฉลี่ย
2560	-	-	-	53.00	30.48	24.23	24.12	22.15	26.48	-	-	-	30.08
2561	-	-	-	37.64	35.21	17.41	28.92	14.39	14.56	27.50	28.25	-	25.49
2562	-	-	-	25.67	24.59	28.24	29.03	18.55	16.02	13.28	-	-	22.20
2563	-	-	-	29.06	14.88	22.25	29.48	28.47	21.35	16.58	-	-	23.15
2564	-	-	-										

ที่มา : สำนักงานเศรษฐกิจการเกษตร

กรมการค้าภายใน กระทรวงพาณิชย์

กุมภาพันธ์ 2564

# มังคุด

## ประจำสัปดาห์ที่ 3 เดือนกุมภาพันธ์ 2564 (วันที่ 15-19 กุมภาพันธ์ 2564)

	2561	2562	2563	2564	% $\Delta$
<b>ผลผลิต (ตัน)</b>	185,607	352,800	339,283	395,884	16.68
- ตะวันออก	73,815	180,318	213,226	221,928	4.08
- ใต้	111,378	172,098	125,656	173,524	38.09
- อื่นๆ	414	384	401	432	7.73
<b>ช่วงผลผลิตออกมาก/แหล่งผลิตสำคัญ</b>					
- ตะวันออก	พ.ค. (จันทบุรี ตรัง และระยอง)				
- ใต้	มี.ย. - ก.ค. (นครศรีธรรมราช ชุมพร และนราธิวาส)				
<b>พื้นที่ให้ผล (ไร่)</b>	420,430	426,679	430,074	431,838	0.41
<b>ผลผลิตเฉลี่ย(กก./ไร่)</b>	441	827	789	917	16.22
<b>ต้นทุนการผลิต (บาท/กก.)</b>	19.64	13.55	13.97	N/A	
<b>มูลค่าผลผลิต (ล้านบาท)</b>	8.09	10.24	13.45	N/A	
<b>การบริโภค (ตัน)</b>					
- บริโภคสด	7,944	-55,189	47,425	N/A	
- แปรรูป	80	-568	479	N/A	
<b>การส่งออก (สด+แช่แข็ง)</b>					
- ปริมาณ (ตัน)	177,583	408,557	291,379		
- มูลค่า (ล้านบาท)	6,988	16,694	14,997		
<b>ประเทศคู่ค้า</b>					
- มังคุดสด	จีน 75% เวียดนาม 18% อื่นๆ 7%				
- มังคุดแช่แข็ง	เกาหลี 60% สหรัฐอเมริกา 29% อื่นๆ 11%				

### 1. สถานการณ์การผลิตและการตลาด

**1.1 ผลผลิต ปี 2564** สดก. คาดว่าผลผลิตมีแนวโน้มเพิ่มขึ้นจากปี 2563 เนื่องจากเกษตรกรปรับเปลี่ยนมาปลูกมังคุดเพิ่มขึ้นซึ่งเริ่มปลูก ปี 57 และคาดว่าจะเริ่มให้ผลผลิตในปี 64 จากสภาพอากาศที่เอื้ออำนวย ปริมาณเพียงพอในช่วงออกดอก และไม่มีฝนในช่วงออกดอก อุณหภูมิเหมาะสม ทำให้ดอกออกและติดผลดี ส่งผลให้ปริมาณผลผลิตอาจเพิ่มขึ้น

**1.2 การตลาด** จากสถานการณ์การแพร่ระบาดของ COVID-19 ส่งผลให้ปริมาณมังคุดที่ส่งออก ลดน้อยลง ทำให้มังคุดที่ต้องบริหารจัดการภายในประเทศเพิ่มขึ้น

### 2. แผนด้านการตลาดของกระทรวงพาณิชย์

**2.1 ตลาดภายในประเทศ** 1) ส่งเสริมการซื้อขายด้วยช่องทางมาตรฐาน, 2) เชื่อมโยงสินค้าจากแหล่งผลิต ไปยังตลาดปลายทาง (สหจ.บูรณาการร่วมกับกรมฯ), 3) เพิ่มช่องทางจำหน่ายประชาชนเป็นจุดจำหน่าย โดยตรง เช่น ห้าง ภัตตาคาร โรงแรม ปั้มน้ำมัน สายการบิน-ไปรษณีย์ช่วยขน, 4) รณรงค์การบริโภค เช่น จัดกิจกรรม Magnet Market, 5) PR กระตุ้นการบริโภคผลไม้ผ่านสื่อทั้ง Off/On Line, 6) เพิ่มศักยภาพผู้ประกอบการ โดยให้สินเชื่อเพื่อเพิ่มสภาพคล่องพัฒนาผู้ประกอบการ, 8) ป้อนปริมาณ-ปราบปรามพฤติกรรมความไม่เป็นธรรมทางการค้าและราคา, 9) ผลักดันหลักสูตรอบรมให้ความรู้แก่เยาวชนในการเก็บเกี่ยวผลไม้ เพื่อแก้ไขปัญหาแรงงานไทยขาดแคลน

### 2.2 ตลาดต่างประเทศ

กรมส่งเสริมการค้าระหว่างประเทศมีแผนดำเนินการ ดังนี้

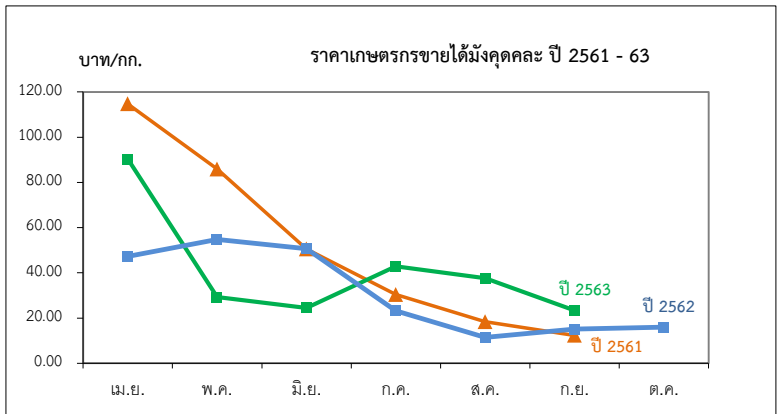
1) ผลักดันการส่งออก (รักษาตลาดเดิมเพิ่มตลาดใหม่) เช่น ส่งเสริมการขาย/ประชาสัมพันธ์ (In-store promotion) ในต่างประเทศ/ขยายตลาดใหม่ที่มีศักยภาพ ได้แก่ อินเดี ย รัสเซีย ประเทศในกลุ่มอาเซียนและ ตะวันออกกลาง 2) การจัดงานแสดงและจำหน่ายสินค้าพร้อมนำผู้ประกอบการเข้าร่วมงาน/เจรจาธุรกิจ 3) ส่งเสริมการจำหน่ายผลไม้ผ่านช่องทางออนไลน์ (Thaitrade, Tmall.) 4) ทูตพาณิชย์เชื่อมโยงผลไม้ไป จำหน่ายร้านอาหารทั่วโลก 5) เจรจาเพื่อลดอุปสรรคทางการค้า

### 3. คณะกรรมการดูแลสินค้าผลไม้

สินค้าผลไม้มีคณะกรรมการพัฒนาและบริหารจัดการผลไม้ดูแลรับผิดชอบ โดยมีรัฐมนตรีว่าการกระทรวง เกษตรและสหกรณ์เป็นประธาน และอธิบดีกรมส่งเสริมการเกษตรเป็นกรรมการและเลขานุการ

### สถานการณ์ปัจจุบัน

- ผลผลิตมังคุดภาคใต้ ปี 2563 สิ้นสุดฤดูกาลเก็บเกี่ยวแล้ว



ราคาที่เกษตรกรขายได้มังคุดละ

หน่วย: บาท/กก.

ปี	ม.ค.	ก.พ.	มี.ค.	เม.ย.	พ.ค.	มิ.ย.	ก.ค.	ส.ค.	ก.ย.	ต.ค.	พ.ย.	ธ.ค.	เฉลี่ย
2558	-	-	-	79.68	73.29	37.37	27.01	15.40	11.14	9.81	-	-	34.87
2559	-	-	-	77.93	55.75	28.99	41.08	28.26	21.4	19.87	-	-	35.56
2560	-	-	-	171.35	77.92	45.54	14.23	22.06	33.93	-	-	-	40.10
2561	-	-	143.09	114.70	85.88	50.55	30.41	18.35	12.35	-	-	-	43.57
2562	-	-	55.67	47.28	54.74	50.69	23.21	11.50	15.15	15.97	-	-	29.02
2563	-	-	129.50	90.31	29.29	24.49	42.92	37.65	23.29	-	-	-	39.63

# ทุเรียน

ประจำลำดับปีที่ 3 เดือนกุมภาพันธ์ 2564 (15 ก.พ. - 19 ก.พ. 64)

631394	2560	2561	2562	2563*	± %Δ
<b>ผลผลิต (ตัน)</b>	663,123	759,828	1,017,097	1,166,402	14.68
- ตะวันออก	427909**	403,906	495,543	551,927	11.38
- ภาคใต้	200,092	311,840	482,140	588,337	22.03
- ภาคอื่นๆ	235,214	44,082	39,414	26,138	-33.68
<b>ช่วงผลผลิตออกมา/แหล่งผลิตสำคัญ</b>					
- ภาคตะวันออก	มี.ค. - มิ.ย. จันทบุรี ระยอง ตราด				
- ภาคใต้	ก.ค. - ธ.ค. ชุมพร นราธิวาส นครศรีธรรมราช				
<b>พื้นที่ให้ผล (ไร่)</b>	643,138	676,249	724,730	751,568	3.70
<b>ผลผลิต/ไร่ (กก.)</b>	1,031	1,124	1,403	1,571	11.97
<b>ต้นทุนการผลิต (บาท/กก.)</b>	16.06	15.11	12.85	N/A	-
<b>มูลค่าผลผลิต (ล้านบาท)</b>	47,619	59,429	101,232	N/A	-
<b>การบริโภค (ตัน)</b>					
- บริโภคสด	144,435	235,980	315,882	N/A	
- แปรรูป	13,262	15,197	20,342	N/A	
<b>การส่งออก (สด+แช่แข็ง+แปรรูป)</b>					
				ม.ค.- ธ.ค.	
- ปริมาณ (ตัน)	505,426	518,858	680,873	641,262	
- มูลค่า (ล้านบาท)	24,943	34,565	51,036	70,657	
<b>ประเทศคู่ค้า</b>					
ทุเรียนสด	จีน 72% อองกง 13% เวียดนาม 13% อื่นๆ 2%				
ทุเรียนแช่แข็ง	จีน 86% สหรัฐฯ 7% อื่นๆ 7%				

## 1. สถานการณ์การผลิตและการตลาด

- 1.1 ผลผลิต ปี 2563 สก.** คาดว่าผลผลิตมีแนวโน้มเพิ่มขึ้นจากปี 2562 เนื่องจากเกษตรกรปรับเปลี่ยนมาปลูกทุเรียนเพิ่มขึ้นจากการที่ราคาทุเรียนที่ผ่านมามีแนวโน้มต่ำอย่างต่อเนื่อง ซึ่งเริ่มปลูกปี 58 และคาดว่าจะเริ่มให้ผลผลิตในปี 63 แต่ยังคงเฝ้าระวังเชื้อรา และหนอนเจาะทุเรียนเพราะในบางพื้นที่มีฝนตกชุก
- 1.2 การตลาด** ขณะนี้ทุเรียนภาคใต้ออกสู่ตลาดหมดแล้ว

## 2. แผนด้านการตลาดของกระทรวงพาณิชย์

- 2.1 ตลาดภายในประเทศ** 1) ส่งเสริมการซื้อขายด้วยข้อตกลงมาตรฐาน, 2) เชื่อมโยงสินค้าจากแหล่งผลิตไปยังตลาดปลายทาง (สพจ.บูรณาการร่วมกับกรมฯ), 3) เพิ่มช่องทางจำหน่ายประสานเป็นจุดจำหน่ายโดยตรง เช่น ห้าง ภัตตาคาร โรงแรม บัณฑิตเนียม สายการบิน-ไปรษณีย์ช่วยขน, 4) รณรงค์การบริโภค เช่น จัดกิจกรรม Magnet Market, 5) PR กระตุ้นการบริโภคผลไม้ผ่านสื่อทั้ง Off/On Line, 6) เพิ่มศักยภาพผู้ประกอบการ โดยให้สินเชื่อเพื่อเพิ่มสภาพคล่องพัฒนาผู้ประกอบการ, 8) ป้อนปราชญ์-ปราชญ์ภูมิปัญญา ความไม่เป็นธรรมทางการค้าและราคา, 9) ผลักดันหลักสูตรอบรมให้ความรู้แก่เยาวชนในการเก็บเกี่ยวผลไม้ เพื่อแก้ไขปัญหาแรงงานไทยขาดแคลน

## 2.2 ตลาดต่างประเทศ กรมส่งเสริมการค้าระหว่างประเทศมีแผนดำเนินการ ดังนี้

- 1) ผลักดันการส่งออก (รักษาตลาดเดิมเพิ่มตลาดใหม่) เช่น ส่งเสริมการขาย/ประชาสัมพันธ์ (In-store promotion) ในต่างประเทศ/ขยายตลาดใหม่ที่มีศักยภาพ ได้แก่ อินเดีย รัสเซีย ประเทศในกลุ่มอาเซียนและตะวันออกกลาง
- 2) การจัดงานแสดงและจำหน่ายสินค้าพร้อมนำผู้ประกอบการเข้าร่วมงาน/เจรจาธุรกิจ
- 3) ส่งเสริมการจำหน่ายผลไม้ผ่านช่องทางออนไลน์ (Thaitrade, Tmall.)
- 4) ทูตพาณิชย์เชื่อมโยงผลไม้ไปจำหน่ายร้านอาหารทั่วโลก
- 5) เจรจาเพื่อลดอุปสรรคทางการค้า

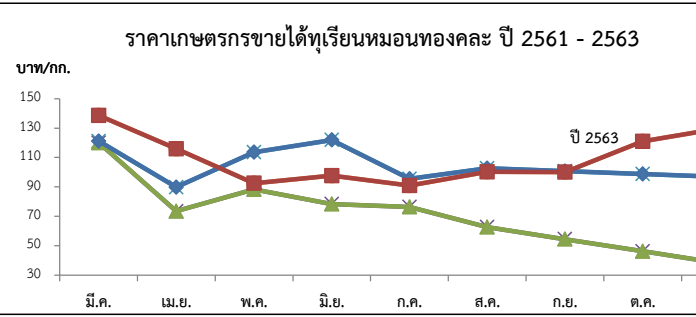
## 3. คณะกรรมการดูแลสินค้าผลไม้

สินค้าผลไม้มีคณะกรรมการพัฒนาและบริหารจัดการผลไม้ดูแลรับผิดชอบ โดยมีรัฐมนตรีว่าการกระทรวงเกษตรและสหกรณ์เป็นประธาน และอธิบดีกรมส่งเสริมการเกษตรเป็นกรรมการและเลขานุการ นอกจากนี้ระบบการตลาดและการค้าผลไม้มีคณะกรรมการขับเคลื่อนยุทธศาสตร์การค้าผลไม้ครบวงจรดูแลรับผิดชอบ โดยมีรัฐมนตรีว่าการกระทรวงพาณิชย์เป็นประธานรัฐมนตรีว่าการกระทรวงเกษตรฯ เป็นรองประธาน อธิบดีกรมการค้าภายในเป็นเลขานุการ และอธิบดีกรมส่งเสริมการค้าระหว่างประเทศเป็นผู้ช่วยเลขานุการ

**สถานการณ์ปัจจุบัน**

- ในประเทศ : ผลผลิตทุเรียนภาคใต้ออกสู่ตลาดหมดแล้ว สำหรับผลผลิตทุเรียนรุ่นถัดไปที่จะออกสู่ตลาด จะเป็นทุเรียนภาคตะวันออก ซึ่งคาดว่าจะออกในช่วงเดือน มี.ค.-พ.ค. ในช่วงปี ๒๕๖๔

- ตลาดต่างประเทศ : การนำเข้าของประเทศไทยกลับเข้าสู่ภาวะปกติ หลังจากที่สามารถควบคุมสถานการณ์การแพร่ระบาดของ COVID-19 ได้แล้ว เช่น ตลาดกวางโจว ซึ่งเป็นตลาดค้าผลไม้แห่งใหญ่ เป็นลำดับต้นของประเทศ ปัจจุบันผู้นำเข้าจีนยังมีความต้องการนำเข้าทุเรียนอีกมาก โดยเฉพาะผลผลิตทุเรียนนอกฤดูที่จะขายได้ราคาสูงกว่าทุเรียนในฤดูกาล โดยมีแหล่งผลิตภาคใต้สำคัญ ได้แก่ จ.ชุมพร (อ.หลังสวน/พะโต๊ะ), จ.นครศรีธรรมราช (อ.นบพิตำ/อ.ท่าศาลา) และจ.สุราษฎร์ธานี



ปี	มี.ค.	เม.ย.	พ.ค.	มิ.ย.	ก.ค.	ส.ค.	ก.ย.	เฉลี่ย	มี.ค.	เม.ย.	พ.ค.	มิ.ย.	ก.ค.	ส.ค.	ก.ย.	ต.ค.	พ.ย.	ธ.ค.	เฉลี่ย
<b>พันธุ์ชะนี (บาท/กก.)</b>																			
2558	62.46	38.35	29.97	23.50	26.42	26.48	45.00	36.03	79.3	57.29	41.97	50.28	43.26	37.69	45.87	53.04	-	-	51.09
2559	-	30.00	44.16	46.15	44.14	34.00	55.75	42.37	-	64.30	75.47	73.75	67.18	47.60	43.29	49.49	-	-	60.15
2560	90.00	68.51	39.37	41.76	40.53	30.06	58.33	52.65	134.98	101.09	62.83	69.61	65.20	50.66	78.83	-	-	-	80.46
2561	-	38.06	57.50	44.64	57.50	55.00	53.75	51.08	120.00	73.46	88.36	78.43	76.42	62.68	54.46	46.24	38.02	-	79.12
2562	-	99.39	61.63	69.58	78.75	43.26	50.00	61.70	121.13	89.77	113.63	121.85	95.46	102.59	100.66	98.74	96.81	-	105.48
2563	110.78	98.51	65.94	58.90	51.04	50.00	-	72.53	138.64	115.92	92.52	97.63	90.95	100.30	100.00	120.98	130.00	-	109.66

ที่มา : \*สำนักงานเศรษฐกิจการเกษตร \*\* ภาคกลาง+ภาคตะวันออก

# ล่องกอง

ประจำสัปดาห์ที่ 3 เดือนกุมภาพันธ์ 2564 (วันที่ 15 - 19 กุมภาพันธ์ 2564)

	2561	2562	2563	2564	% △
ผลผลิต (ตัน)	72,151	118,600	76,526	100,950	31.92
- ภาคตะวันออก	17,088	21,257	22,993	23,204	0.92
- ภาคใต้	36,281	76,534	37,314	62,750	68.17
- ภาคเหนือ	35,543	20,809	16,219	14,996	-7.54
ช่วงผลผลิตออกมา/แหล่งผลิตสำคัญ					
- ภาคตะวันออก	ก.ค.- ส.ค. จันทบุรี ตราด ระยอง				
- ภาคใต้	ก.ย. - ต.ค. นราธิวาส ชุมพร ปัตตานี				
- ภาคเหนือ	ต.ค. อุตรดิตถ์ สุโขทัย				
พื้นที่ให้ผล (ไร่)	266,633	236,079	222,177	210,225	-5.38
ผลผลิต/ไร่ (กก)	271	502	344	480	39.53
ต้นทุนการผลิต (บาท/กก.)	37	24.77	24.77	24.77	
การบริโภค (ตัน)					
- บริโภคสด	70,699	117,414	75,760	99,940	
การส่งออก					
- ปริมาณ (ตัน)	1,452	1,408	1,712	-	
- มูลค่า (ล้านบาท)	45.53	31.60	42.86	-	
ประเทศคู่ค้า	มาเลเซีย 54% เวียดนาม 18 % สิงคโปร์ 3.80%				

## 1. สถานการณ์การผลิตและการตลาด

**1.1 การผลิต** สศก. คาดการณ์ผลผลิตเพิ่มขึ้นจากปีที่ผ่านมา เนื่องจากผลโดยรวมลดลงเนื่องจากเกษตรกรปรับเปลี่ยนไปปลูกทุเรียน สำหรับผลผลิตต่อเนื่องที่ให้ผลคาดว่าเพิ่มขึ้นจากสภาพอากาศที่เอื้ออำนวย มีช่วงแล้งก่อนออกดอกมีปริมาณน้ำฝนเพียงพอ อุณหภูมิไม่ร้อนจัด ในช่วงออกดอกและติดช่อซึ่งดีกว่าปี 2563ภาพรวมผลผลิตทั้งประเทศจึงเพิ่มขึ้น ยกเว้นภาคเหนือ

**1.2 การตลาด** ล่องกองมีอายุการเก็บรักษาสั้น เนมาเสียหายและส่วนใหญ่บริโภคสดภายในประเทศ จึงต้องมีการกระจายให้ถึงผู้บริโภคโดยเร็ว

## 2. แนวทางบริหารจัดการผลไม้ ปี 2564 ดังนี้

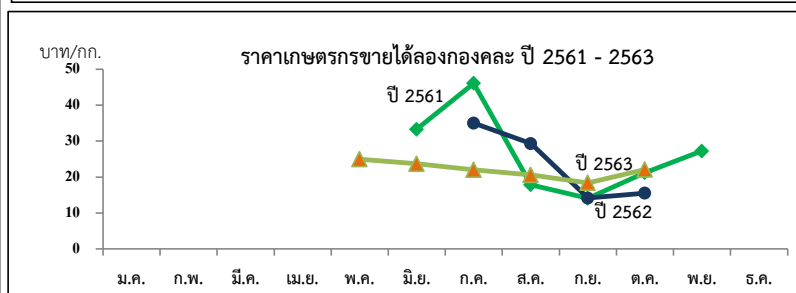
- 1) ข้อตกลงซื้อขายล่วงหน้า
- 2) เชื่อมโยงกระจายผลผลิตไปยังตลาดปลายทาง
- 3) เพิ่มพื้นที่ขาย : ปิมน้ำมัน สนามบิน
- 4) ประชาสัมพันธ์ : ออนไลน์ ออฟไลน์
- 5) แปรรูป (เกรตรอง) : น้ำพริก
- 6) การขนส่ง : กองทัพ

## 3. คณะกรรมการดูแลสินค้าผลไม้

สินค้าผลไม้มีคณะกรรมการพัฒนาและบริหารจัดการผลไม้ดูแลรับผิดชอบ โดยมีรัฐมนตรีว่าการกระทรวงเกษตรและสหกรณ์เป็นประธาน และอธิบดีกรมส่งเสริมการเกษตรเป็นกรรมการและเลขานุการ

## สถานการณ์ปัจจุบัน

- ผลผลิตล่องกองภาคใต้ สิ้นสุดฤดูกาลเก็บเกี่ยวแล้ว



ราคาที่เกษตรกรขายได้ (ล่องกอง คละ)

หน่วย : บาท/กก.

ปี	ม.ค.	ก.พ.	มี.ค.	เม.ย.	พ.ค.	มิ.ย.	ก.ค.	ส.ค.	ก.ย.	ต.ค.	พ.ย.	ธ.ค.	เฉลี่ย
2558	-	-	-	-	20.73	19.46	29.01	23.87	11.66	15.87	27.86	-	20.48
2559	-	-	-	-	23.59	35.72	25.00	30.22	19.26	11.26	11.28	-	22.00
2560	-	-	-	-	-	31.87	30.65	34.20	35.00	-	-	-	32.93
2561	-	-	-	-	-	33.32	46.11	17.87	14.05	21.22	27.24	-	39.95
2562	-	-	-	-	-	-	35	29.32	14.15	15.90	-	-	23.59
2563	-	-	-	-	25	23.67	22.04	20.61	18.38	22.07	-	-	21.96
2564	-	-	-	-	-	-	-	-	-	-	-	-	-



# ลำไย

ประจำสัปดาห์ที่ 3 เดือน กุมภาพันธ์ 2564 (วันที่ 15-19 กุมภาพันธ์ 2564)

	2561	2562	2563	2564*	%
<b>ผลผลิต (ตัน)</b>	1,055,847	1,176,361	1,181,607	1,388,121	17.48
-ภาคเหนือ	682,249	779,803	815,975	963,940	18.13
-ภาคตะวันออก	348,497	367,040	331,172	385,800	16.50
-ภาคอื่นๆ	25,101	29,518	34,460	38,381	11.38
<b>ช่วงผลผลิตออกมาก/แหล่งผลิตสำคัญ</b>	การกระจายผลผลิต นอกฤดู : ในฤดู คือ 40 : 60				
-ภาคเหนือ	ม.ย. - ก.ย. เชียงใหม่ ลำพูน เชียงราย พะเยา น่าน ตาก ลำปาง และแพร่				
-ภาคตะวันออก	ม.ค. - พ.ค. และ ต.ค. - ธ.ค. จันทบุรี สระแก้ว ตราด				
<b>พื้นที่ให้ผล (ไร่)</b>	1,146,339	1,536,896	1,581,590	1,663,596	5.19
<b>ผลผลิต/ไร่ (กก.)</b>	921	765	747	834	11.65
<b>ต้นทุนการผลิต (บาท/กก.)</b>	10.90	11.28	11.47		
<b>มูลค่าผลผลิต (ล้านบาท)</b>	28,212	30,950	26,326		
<b>บริโภคในประเทศ (ตัน)</b>	105,585	101,859	102,312	123,800	21.00
<b>ส่งออก (ตัน/ล้านบาท)</b>	<b>ปี 2560</b>	<b>ปี 2561</b>	<b>ปี 2562</b>	<b>ปี 2563</b>	
- ปริมาณลำไยสดและแช่แข็ง	727,177	551,491	583,326	464,901	
- มูลค่าลำไยสดและแช่แข็ง	21,001	17,222	20,817	16,853	
- ปริมาณลำไยกระป๋อง	8,700	9,629	9,076	9,573	
- มูลค่าลำไยกระป๋อง	505	556	533	657	
- ปริมาณลำไยอบแห้ง	214,053	205,320	164,575	155,504	
- มูลค่าลำไยอบแห้ง	11,118	10,504	8,780	7,058	
<b>ประเทศคู่ค้า</b>					
<b>ลำไยสด</b>	จีน 91% เวียดนาม 10% อินโดนีเซีย 8%				
<b>ลำไยแช่แข็ง</b>	ญี่ปุ่น 31% จีน 23% ฮองกง 21%				
<b>ลำไยกระป๋อง</b>	จีน 31% มาเลเซีย 24% สิงคโปร์ 14%				
<b>ลำไยอบแห้ง</b>	จีน 91% เวียดนาม 5% ฮองกง 2%				
<b>อัตราแปรสภาพ</b>	ลำไยกระป๋อง 1 : 1 ลำไยอบแห้ง 1 : 0.33				
	ลำไยสด 100 กก. : ลำไยกระป๋อง 55.00 กก.				
	ลำไยสด 100 กก. : ลำไยอบแห้งทั้งผล 33.33 กก.				
	ลำไยสด 100 กก. : ลำไยอบแห้งเฉพาะเนื้อ 10.00 กก.				

1. สถานการณ์การผลิตและการตลาดปี 2564

1.1 การผลิต : สศก.คาดการณ์ผลผลิตลำไยนอกฤดูภาคตะวันออก จำนวน 385,800 ตัน แหล่งผลิตลำไยนอกฤดูมากที่สุดในภาคตะวันออกได้แก่ จ.จันทบุรี มีพื้นที่ 293,740 ไร่ ปริมาณผลผลิต 286,984 ตัน ผลผลิตเฉลี่ย 977 กก./ไร่ ส่วนใหญ่อยู่ในเขตอำเภอโป่งน้ำร้อนและอำเภอสอยดาว โดยผลผลิตจะออกสู่ตลาดมากที่สุด ช่วงเดือนธันวาคม 2563 - มกราคม 2564 จำนวน 157,841.20 ตัน หรือคิดเป็นร้อยละ 55

1.2 การตลาด : ลำไยนอกฤดูในพื้นที่ภาคตะวันออกส่วนใหญ่ ส่งออกไปยังประเทศจีนในรูปแบบลำไยผลสด เนื่องจากผลผลิตออกสู่ตลาดตรงกับช่วงที่ตลาดคู่แข่ง ได้แก่ ประเทศเวียดนามและประเทศจีนเองไม่มีผลผลิต โดยผู้ประกอบการค้าผลไม้ (ส่ง) จะเข้าไปรับซื้อแบบเหมาสวนในลักษณะการซื้อล่วงหน้าก่อนถึงฤดูเก็บเกี่ยว

2. แนวทางบริหารจัดการผลไม้ ปี 2564

2.1 ตลาดในประเทศ : คน สนับสนุนการเชื่อมโยงผ่านตลาดข้อตกลง โดยช่วยเชื่อมโยงกระจายเอาก่อนออกแหล่งผลิต

2.2 เสริมสภาพคล่อง : สนับสนุนการบริหารจัดการผลไม้เพื่อการส่งออก กก.ละ 5 บาท (เป้าหมาย 60,000 ตัน) และชดเชยดอกเบี้ยร้อยละ 3 ระยะเวลา 6 เดือน ให้แก่ผู้ประกอบการและโรงงานแปรรูป

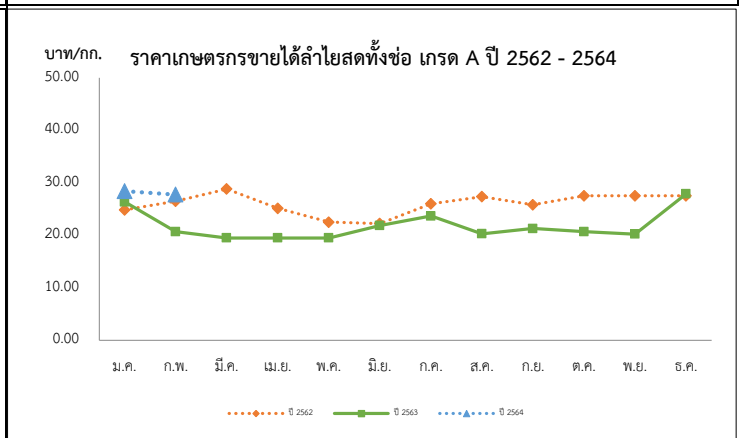
2.3 ตลาดต่างประเทศ : สศ. จัดกิจกรรมส่งเสริมการค้าระหว่างประเทศสัมพันธการบริโภคผลไม้ในรูปแบบออนไลน์ ออฟไลน์ และไฮบริด

2.4 โลจิสติกส์ : คน. ขอความร่วมมือสายการบินพิจารณาขนส่งสินค้าแบบปกติและแบบเช่าเหมาลำ (Charter Flight) ในอัตราพิเศษ และแนวทางขนส่งผลไม้โดยใช้เรือบรรทุกสินค้า (BULK) ที่มีระบบควบคุมอุณหภูมิ (Refrigerated Reefer Ship) ซึ่งสามารถบรรทุกผลไม้ในลักษณะพาเลท (Pallet) หรือรูปแบบการเรียงซ้อนกล่อง (Stack) ซึ่งช่วยลดต้นทุนค่าขนส่ง และแก้ไขปัญหาตู้คอนเทนเนอร์ไม่เพียงพอ เบื้องต้น กำหนดตารางการขนส่งผลไม้จากท่าเรือประเทศไทยไปยังประเทศจีน ฮองกง เกาหลี และญี่ปุ่น

2.5 จัดทำสื่อประชาสัมพันธ์เพื่อสร้างความเชื่อมั่นด้านการป้องกัน ควบคุมการปนเปื้อนของเชื้อ COVID-19 ตลอดห่วงโซ่อุปทาน ซึ่งเป็นกรดำเนินการตามมาตรการป้องกันที่เป็นมาตรฐานสากล และ สศ. สนับสนุนการเผยแพร่สื่อดังกล่าว โดย สวท.6 และกรมอนามัยรับไปพิจารณาเรื่องการรับรองการปฏิบัติตามมาตรการป้องกันกรปนเปื้อนเชื้อโควิด ในรูปแบบเดียวกับสินค้ากุ้งและสัตว์น้ำ

**สถานการณ์ปัจจุบัน**

- การผลิต ผลผลิตลำไยนอกฤดูภาคตะวันออกสิ้นสุดฤดูกาลเก็บเกี่ยวแล้ว แต่ยังมีผลผลิตจากแหล่งอื่นออกสู่ตลาดประปราย



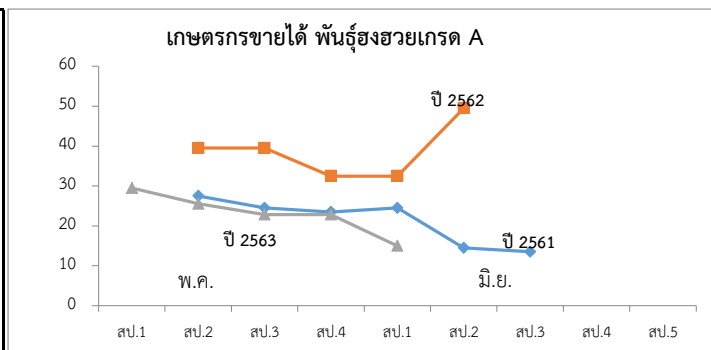
ปี	ราคาเกษตรกรขายได้ลำไยพันธุ์อีดอตทั้งข้อ เกรด A												เฉลี่ย
	ม.ค.	ก.พ.	มี.ค.	เม.ย.	พ.ค.	มิ.ย.	ก.ค.	ส.ค.	ก.ย.	ต.ค.	พ.ย.	ธ.ค.	
2560	29.52	24.00	23.82	25.28	24.26	30.89	21.19	18.50	21.44	24.50	20.82	25.61	22.35
2561	29.29	27.88	25.50	25.72	24.50	27.45	260.01	24.32	27.56	29.99	30.63	30.74	26.72
2562	24.83	27.30	28.82	25.13	22.50	22.25	26.02	27.36	25.79	27.50	27.50	27.50	26.31
2563	26.36	20.68	19.50	19.50	19.50	21.88	23.66	20.30	21.29	20.69	20.24	27.89	22.28
2564	28.40	28.36											28.16

# ลิ้นจี่

ประจำสัปดาห์ที่ 3 เดือน กุมภาพันธ์ 2564 (วันที่ 15 - 18 กุมภาพันธ์ 2564)

	2561	2562	2563	2564	% $\Delta$	1. สถานการณ์การผลิตปี 2564 สศก.คาดการณ์เนื้อที่ให้ผลรวมทั่วประเทศ ปี 2564 เพิ่มขึ้นจากปีที่ผ่านมาประมาณร้อยละ 0.62 เนื้อที่ให้ผลรวมทั่วประเทศเพิ่มขึ้น จากต้นลิ้นจี่ที่ปลูกในปี 2560 เริ่มให้ผลผลิตในปีนี้เป็นปีแรก ส่วนผลผลิตต่อเนื้อที่ให้ผลและผลผลิตรวม คาดว่าเพิ่มขึ้น เนื่องจากสภาพอากาศเอื้ออำนวยแก่การออกดอก โดยมีอากาศหนาวเย็นเป็นระยะเวลาตั้งแต่ปลายปี 2563 ทำให้ต้นลิ้นจี่ออกดอกมากและมีอัตราการติดผลดี และมีปริมาณน้ำฝนมากกว่าปีที่แล้ว จึงไม่กระทบแล้งในช่วงออกดอกและติดผล
ผลผลิต (ตัน)	48,024	23,029	33,996	40,442	18.96	2. แนวทางบริหารจัดการผลไม้ ปี 2564 2.1 ตลาดในประเทศ : คน. สนับสนุนการเชื่อมโยงผ่านตลาดข้อตกลง โดยเชื่อมโยงกระจายผลผลิตออกนอกแหล่งผลิต 2.2 เสริมสภาพคล่อง : สนับสนุนค่าบริหารจัดการผลไม้เพื่อการส่งออก กก.ละ 5 บาท (เป้าหมาย 60,000 ตัน) และชดเชยดอกเบี้ยร้อยละ 3 ระยะเวลา 6 เดือน ให้แก่ผู้ประกอบการและโรงงานแปรรูป 2.3 ตลาดต่างประเทศ : สศ. จัดกิจกรรมส่งเสริมการค้า ณ ระดับประชาสัมพันธ์การบริโภคผลไม้ในรูปแบบออนไลน์ ออฟไลน์ และไฮบริด 2.4 โลจิสติกส์ : คน. ขอความร่วมมือสายการบินพิจารณาขนส่งสินค้าแบบปกติ และแบบเช่าเหมาลำ (Charter Flight) ในอัตราพิเศษ และแนวทางขนส่งผลไม้โดยใช้เรือบรรทุกสินค้า (BULK) ที่มีระบบควบคุมอุณหภูมิ (Refrigerated Reefer Ship) ซึ่งสามารถบรรทุกผลไม้ในลักษณะพาเลท (Pallet) หรือรูปแบบการเรียงซ้อนกล่อง (Stack) ซึ่งช่วยลดต้นทุนค่าขนส่ง และแก้ไขปัญหาตู้คอนเทนเนอร์ไม่เพียงพอ เบื้องต้น กำหนดตารางการขนส่งผลไม้จากท่าเรือประเทศไทยไปยังประเทศจีน ฮองกง เกาหลี และญี่ปุ่น 2.5 คน. จัดทำสื่อประชาสัมพันธ์เพื่อสร้างความเชื่อมั่นด้านการป้องกัน ควบคุมการปนเปื้อนของเชื้อ COVID-19 ตลอดห่วงโซ่ผลไม้ ซึ่งเป็นการดำเนินการตามมาตรการป้องกันที่เป็นมาตรฐานสากล และ สศ. สนับสนุนการเผยแพร่สื่อดังกล่าว โดย สวพ.6 และกรมอนามัยรับไปพิจารณาเรื่องการรับรองการปฏิบัติตามมาตรการป้องกันการปนเปื้อนเชื้อโควิด ในรูปแบบเดียวกับสินค้ากุ้งและสัตว์น้ำ
- ภาคเหนือ	42,653	22,932	30,307	35,005	15.50	
- ภาคตะวันออกเฉียงเหนือ	1,036	97	1,245	1,415	13.65	
- ภาคกลาง	4,335	0	2,444	4,022	64.57	
เนื้อที่ให้ผลผลิต (ไร่)	109,134	102,555	99,978	100,600	0.62	
ผลผลิต/ไร่ (กก.)	440	225	340	402	18.24	
ต้นทุนผลิต (บาท/กก.)	16.31	20.82	16.77			
แหล่งผลิต	เชียงใหม่ พะเยา เชียงราย น่าน					
ช่วงออกสู่ตลาดมาก	พฤษภาคม-มิถุนายน 88 %					
จำนวนครัวเรือน	19,033	18,696				
บริโภคสด (ตัน)	18,621	22,035	26,157			
ส่งออก (ตัน)	ปี 2561	ปี 2562	ปี 2563			
- ลิ้นจี่ (ผลสด)	2,067	1,304	1,178			
- ลิ้นจี่ (กระป๋อง)	3,655	3,106	3,107			
- ลิ้นจี่ (อบแห้ง)	2.56	0.89	4.47			
ประเทศคู่ค้า						
- ลิ้นจี่สด	จีน อินโดนีเซีย มาเลเซีย					
- ลิ้นจี่กระป๋อง	สหรัฐอเมริกา มาเลเซีย อินโดนีเซีย					
อัตราแปรสภาพ	ลิ้นจี่สด 100 กก. : ลิ้นจี่กระป๋อง 48 กก. ลิ้นจี่สด 100 กก. : ลิ้นจี่อบแห้ง 10 กก.					

สถานการณ์ปัจจุบัน	- ผลผลิตลิ้นจี่ภาคเหนือ ปี 2564 คาดว่าจะออกสู่ตลาดช่วงเดือนเมษายน
-------------------	---



ปี	พ.ค.					เฉลี่ย	มิ.ย.				เฉลี่ย	ก.ค.	
	สพ.1	สพ.2	สพ.3	สพ.4	สพ.5		สพ.1	สพ.2	สพ.3	สพ.4		สพ.1	สพ.2
2560	-	-	-	20.33	-	20.33	19.79	19.79	-	-	19.79	-	-
2561	-	27.50	24.50	23.50	24.50	25.00	14.50	13.50	13.50	-	13.83	-	-
2562	-	-	39.50	39.50	32.50	37.17	32.50	49.50	-	-	41.00	-	-
2563	29.50	25.54	22.85	22.85	-	25.19	15.00	-	-	15.00	-	-	
2564													

ที่มา : สำนักงานเศรษฐกิจการเกษตร

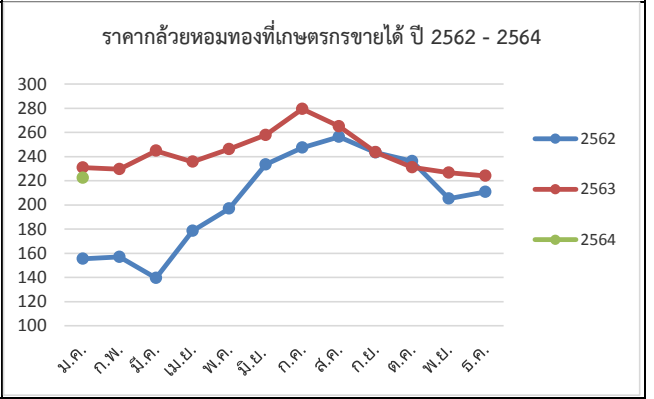
กรมการค้าภายใน กระทรวงพาณิชย์  
 กุมภาพันธ์ 2564

## กล้วยหอมทอง

ประจำสัปดาห์ที่ 3 ของเดือนกุมภาพันธ์ (วันที่ 15 - 19 กุมภาพันธ์ 2564)

ผลผลิต	2561	2562	2563	2564	%	<p><b>1. การผลิต</b></p> <p>คาดว่าเนื้อที่ให้ผลในปี 2564 จะมีปริมาณใกล้เคียงกับปี 2563 โดยอายุการเก็บเกี่ยวกล้วยหอมการปลูกตั้งแต่ลงหน่อพันธุ์จนถึงเก็บผลผลิตได้ใช้เวลาประมาณ 8 - 11 เดือน (หลังจากตัดหัวปลีแล้ว 53 วัน จึงจะตัดเครือได้)</p> <p><b>2. การตลาด</b></p> <p>ไทยได้คว่ำค้าส่งออกกล้วยหอมทองไปญี่ปุ่นปีละ 8,000 ตัน แต่ส่งออกได้เพียงปีละ 3,000 - 4,000 ตัน เนื่องจากผลผลิตไม่ได้ตามคุณภาพที่ญี่ปุ่นกำหนดสำหรับตลาดภายในประเทศส่วนใหญ่จะมีผู้รวบรวมท้องถิ่น นำไปจำหน่ายที่ตลาดกลาง และห้างสรรพสินค้า สำหรับเกษตรกรจะส่งเข้าโรงงานแปรรูปต่อไป</p> <p><b>3. มาตรการ</b></p> <p>3.1 กระทรวงเกษตรและสหกรณ์</p> <ul style="list-style-type: none"> <li>- ส่งเสริมการผลิตกล้วยหอมแปลงใหญ่ โดยเน้นระบบ GAP</li> </ul> <p>3.2 กระทรวงพาณิชย์</p> <ul style="list-style-type: none"> <li>- กล้วยหอมเพื่อส่งออก เกษตรกรจะมีการทำสัญญาข้อตกลงซื้อขายกับผู้ประกอบการส่งออกไว้ล่วงหน้า</li> <li>- กรณีออกมาระงอกตัว จะเร่งเชื่อมโยงตลาดปลายทาง ห้างสรรพสินค้า ผลักดันเข้าสู่การแปรรูปเพิ่มขึ้นและ จัดสถานที่ให้เกษตรกรจำหน่ายให้กับผู้บริโภคโดยตรง</li> </ul>
เนื้อที่ปลูก (ไร่)	88,208	79,821	79,014	43,299 <sup>(ม.ค.)</sup>	-45.20	
เนื้อที่ให้ผล (ไร่)	41,606	43,557	40,933	24,732	-39.58	
เนื้อที่เก็บเกี่ยวผลผลิต (ไร่)	33,643	35,315	30,210	13,129	-56.54	
ผลผลิตที่เก็บเกี่ยวได้ (ตัน)	175,846	126,384	111,738	15,758	-85.90	
แหล่งเพาะปลูก	ปทุมธานี เพชรบุรี สุราษฎร์ธานี สระบุรี ชุมพร อุตรดิตถ์					
ใช้ในประเทศ (ตัน)	166,489	121,909	108,274	N/A	(ปี 63) -11.18	
ส่งออก						
กล้วยหอมสด						
ปริมาณ (ตัน)	9,357	4,475	3,464	N/A		
มูลค่า (ล้านบาท)	157	92	104	N/A		
คู่ค้าที่สำคัญ	ญี่ปุ่น จีน ลาว					
คู่แข่งที่สำคัญ	ฟิลิปปินส์ เอกวาดอร์ เบลเยียม คอสตาริกา					

<p><b>สถานการณ์ปัจจุบัน</b></p> <p>ผลผลิตออกสู่ตลาดอย่างต่อเนื่อง ราคาที่เกษตรกรขายในสัปดาห์นี้เฉลี่ยอยู่ที่ 260 บาท/100 ผล</p>
---




<b>ราคากว๊วยหอมที่เกษตรกรขายได้ (100 ผล/บาท)</b>													
ปี	ม.ค.	ก.พ.	มี.ค.	เม.ย.	พ.ค.	มิ.ย.	ก.ค.	ส.ค.	ก.ย.	ต.ค.	พ.ย.	ธ.ค.	เฉลี่ย
2560	223	211	215	207	221	222	215	219	219	212	186	178	211
2561	196	207	196	180	169	160	170	184	167	166	169	163	177
2562	156	157	140	179	197	233	247	256	243	236	205	211	205
2563	231	230	245	236	246	258	279	265	244	231	227	224	243
2564	223	260 <small>(19 ก.พ.64)</small>											241

ที่มา การผลิต : กรมส่งเสริมการเกษตร (ณ 31 ม.ค. 64)

กรมการค้าภายใน กระทรวงพาณิชย์

# ไก่เนื้อ

ประจำสัปดาห์ที่ 3 ของเดือนกุมภาพันธ์ (วันที่ 15-19 ก.พ. 64)

	2560	2561	2562	2563	2564	% Δ	ความเคลื่อนไหวของราคา					
<b>ผลผลิต</b>	(คาตการณ์)							<b>ราคาเฉลี่ยไก่เนื้อ</b>	<b>วันนี้</b>	<b>สัปดาห์ก่อน</b>	<b>เพิ่ม/ลด</b>	
- ไก่มีชีวิต (ล้านตัว)	1,606	1,657	1,713	1,757	1,757	-	ธ ตลาด กทม. (บาท/กก.)	(19 ก.พ.64)	(11 ก.พ.64)	(บาท/กก.)	%	
- เนื้อไก่ (ล้านตัน)	2.56	2.57	2.86	2.94	2.81	-4.6	- ขายส่ง ไก่มีชีวิตหน้าโรงฆ่า	31.50	31.50	-	-	
<b>จำนวนเกษตรกร (ราย)</b>	36,546	32,001	32,631	34,465	34,465	-	- ขายปลีก ไก่สดทั้งตัว (รวมเครื่องใน)	62.50	62.50	-	-	
<b>บริโภคในประเทศ (ล้านตัน)</b>	1.20	1.23	1.26	1.29	1.32	2.3	- ขายปลีก เนื้อไก่เนื้อ สะโพก	62.50	62.50	-	-	
<b>ส่งออก</b>							<b>ราคาไก่มีชีวิตหน้าโรงฆ่า กทม. และราคาขายปลีกไก่สดทั้งตัว รวมเครื่องใน (บาท/กก.)</b>					
- ปริมาณ (ตัน)	758,464	839,428	902,482	919,335	N/A							
- มูลค่า (ล้านบาท)	96,019	97,624	105,030	103,891	N/A							
<b>ประเทศคู่ค้า</b>	ญี่ปุ่น อังกฤษ จีน สหภาพยุโรป											
<b>ประเทศคู่แข่ง</b>	บราซิล สหรัฐอเมริกา สหภาพยุโรป											
<b>นำเข้า</b>												
- ปริมาณ (ตัน)	1,303	1,554	1,935	1,607	N/A							
- มูลค่า (ล้านบาท)	184	120	155	106	N/A							
<b>ต้นทุน (โรงปิด) (บาท/กก.)</b>	31.82	32.13	33.19	33.91 (f)	33.91 (f)	(ก.พ. 64)						
<b>ต้นทุน (โรงเปิด) (บาท/กก.)</b>	32.63	32.50	32.25	31.45 (f)	31.45 (f)	(ก.พ. 64)						
<b>มูลค่าผลผลิต (ล้านบาท)</b>	142,034	148,872	116,390	118,796	39,849	(ม.ค. - ก.พ. 64)						
<b>แหล่งผลผลิตสำคัญ</b>	1.ลพบุรี (17.05%) 2.สระบุรี (9.96%) 3.กาญจนบุรี (8.57%) 4.นครราชสีมา (8.10%) 5.ชลบุรี (7.55%)											
<b>ที่มา</b>	(1) ผลผลิตไทย/ใช้ในประเทศ : กรมปศุสัตว์ (2) นำเข้า-ส่งออก: กรมศุลกากร (3) ต้นทุนการผลิต / แหล่งผลผลิตสำคัญ : สศก. (4) มูลค่าผลผลิต : ปริมาณผลผลิต x ราคาเฉลี่ยรายปี											

สถานการณ์
- ปริมาณเพียงพอต่อความต้องการบริโภค ภาวะการค้าโดยรวมชะลอตัว จากสถานการณ์ Covid-19
- ราคาไก่มีชีวิตหน้าโรงฆ่าทรงตัว อยู่ที่เฉลี่ยกก.ละ 31.50 บาท และราคาขายปลีกไก่สดทั้งตัวรวมเครื่องในทรงตัว เฉลี่ยกก.ละ 62.50 บาท
แนวโน้ม
- ปริมาณผลผลิตออกสู่ตลาดต่อเนื่อง การส่งออกยังสามารถดำเนินการได้อย่างต่อเนื่อง จากสถานการณ์การระบาดของไข้หวัดนกในต่างประเทศ และประเทศเพื่อนบ้าน แนวโน้มราคาทรงตัว

มาตรการ
<b>แนวทางการดำเนินงานของ คน.</b>
- กำกับดูแลการค้าปลีก ติดตามภาวะการค้าปลีกและราคาขายปลีกในตลาดสดให้สอดคล้องกับราคาผลผลิตหน้าฟาร์ม รวมทั้งตรวจสอบกำกับดูแลด้านเครื่องชั่งและการปิดป้ายแสดงราคา
- เชื่อมโยงการจำหน่ายเนื้อไก่และผลิตภัณฑ์ผ่านช่องทางการจำหน่ายของกรมฯ เช่น งานธงฟ้า
- รณรงค์บริโภคไก่ให้เพิ่มขึ้น
<b>การดำเนินงานของ Chicken Board</b>
- บริหารจัดการอุปสงค์อุปทาน กำหนดแนวทางแก้ไขปัญหาร่วมกับหน่วยงานที่เกี่ยวข้อง ภายใต้ Chicken Board โดยมีอธิบดีกรมปศุสัตว์เป็นประธาน

ราคา (บาท / กก.)	ปี	ม.ค.	ก.พ.	มี.ค.	เม.ย.	พ.ค.	มิ.ย.	ก.ค.	ส.ค.	ก.ย.	ต.ค.	พ.ย.	ธ.ค.	เฉลี่ย
ขายส่งไก่มีชีวิตหน้าโรงฆ่า กทม. (คน.)	2560	35.70	37.84	36.22	38.75	40.00	39.09	37.55	37.59	37.88	33.13	32.23	31.50	36.46
	2561	31.50	31.50	31.50	31.50	31.50	31.50	31.75	35.00	34.40	32.50	32.50	32.50	32.30
	2562	32.50	33.34	34.50	34.50	34.50	36.18	36.50	36.50	35.60	34.17	33.87	35.50	34.81
	2563	35.14	34.50	34.00	32.21	30.67	33.50	33.50	33.50	33.10	32.25	31.50	32.50	33.03
	2564	31.75	31.50											31.63
				(19 ก.พ. 64)										
ขายปลีกไก่สดทั้งตัวรวมเครื่องใน ตลาด กทม. (คน.)	2560	64.50	67.50	67.50	69.69	72.50	67.95	67.50	67.50	67.50	64.87	62.50	62.50	66.83
	2561	62.50	62.50	62.50	62.50	62.50	62.50	63.75	67.50	66.75	62.50	62.50	62.50	63.38
	2562	62.50	62.50	62.50	62.50	62.50	62.50	62.50	62.50	62.50	62.50	62.50	62.50	62.50
	2563	62.50	62.50	62.50	62.50	62.50	63.21	65.00	65.00	65.00	65.00	65.00	63.00	63.64
	2564	62.50	62.50											62.50
				(19 ก.พ. 64)										

# กุ้งขาวแวนนาไม

ประจำสัปดาห์ที่ 3 ของเดือนกุมภาพันธ์ 2564 (วันที่ 15 ก.พ. - 19 ก.พ. 64)

	2560	2561	2562	2563	2564	ความเคลื่อนไหวของราคา				
<b>ผลผลิต</b>	297,111	298,343	317,839	288,765	320,000	ราคากุ้งขาว ณ ตลาดทะเลไทย	<b>สัปดาห์ที่ 3</b>	<b>สัปดาห์ที่ 2</b>	<b>เพิ่ม/ลด</b>	
กุ้งขาวแวนนาไม (ตัน)	286,140	285,506	304,033	245,644		(บาท/กก.)	(19 ก.พ. 64)	(11 ก.พ. 64)	(บาท/กก)	(%)
กุ้งกุลาดำ (ตัน)	10,971	12,837	13,806	11,618		ขนาด - 40 ตัว/กก.	-	-	-	-
<b>บริโภคในประเทศ (ตัน)</b>	41,982	25,533	43,423	31,502		- 50 ตัว/กก.	-	-	-	-
<b>การส่งออก</b>						- 60 ตัว/กก.	145	145	0.00	0.00
- ปริมาณ (ตัน)	212,313	184,845	175,195	149,485		- 70 ตัว/กก.	135	135	0.00	0.00
- มูลค่า (ล้านบาท)	70,473	58,237	51,331	44,463		- 80 ตัว/กก.	120	120	0.00	0.00
<b>การนำเข้า</b>						- 90 ตัว/กก.	115	110	5.00	4.55
- ปริมาณ (ตัน)	31,634	27,814	28,270	25,061		- 100 ตัว/กก.	110	100	10.00	10.00
- มูลค่า (ล้านบาท)	4,199	4,223	3,859	3,125						
<b>มูลค่าผลผลิตกุ้ง (ล้านบาท)</b>	55,722	39,393	43,296	37,656						
<b>ที่มา</b>	(1) ผลผลิต : กรมประมง									
	(2) ส่งออก - นำเข้า : กรมศุลกากร									
	(3) มูลค่าผลผลิต : คำนวณจากปริมาณผลผลิต x ราคาเฉลี่ยรายปี									

<b>สถานการณ์</b>	<ul style="list-style-type: none"> <li>- ผลผลิตกุ้งขาวเข้าสู่ตลาดทะเลไทยในสัปดาห์นี้ จำนวน 311 ตู เพิ่มขึ้นจากสัปดาห์ก่อน 106 ตู หรือเพิ่มขึ้นร้อยละ 51.71 (สพ.ก่อน 205 ตู)</li> <li>- ความต้องการใช้ในประเทศลดลงตัวขึ้นเล็กน้อย หลังจากชะลอตัวในช่วงตรุษจีนที่ผ่านมา ส่งผลให้ราคากุ้งขาวขนาด 90 และ 100 ตัว/กก. ปรับเพิ่มขึ้น กก. ละ 5 บาท และ 10 บาท ตามลำดับ</li> </ul>
<b>แนวโน้ม</b>	<ul style="list-style-type: none"> <li>- ภาวะการค้าในประเทศคล่องตัวขึ้น จากการผ่อนคลายมาตรการควบคุมเชื้อโควิด-19 ระลอกใหม่ และผู้ประกอบการคลายความกังวลในการบริโภคกุ้ง</li> <li>- ประกอบกับเป็นช่วงที่ผลผลิตออกสู่ตลาดน้อย ส่งผลให้ราคามีแนวโน้มปรับตัวสูงขึ้น</li> </ul>

<b>มาตรการด้านตลาด : คน.</b>	<ul style="list-style-type: none"> <li>● สนับสนุนงบประมาณให้ สฟจ.สมุทรสาคร จำนวน 40,000 บาท เพื่อเป็นค่าใช้จ่ายในการเชื่อมโยงจำหน่ายกุ้งในงาน “เทศกาลกินกุ้งสมุทรสาคร ครั้งที่ 2” (30 ส.ค. - 2 ก.ย.62) เพื่อช่วยเหลือเกษตรกรผู้เลี้ยงกุ้งที่ประสบปัญหาราคากุ้งตกต่ำ โดยมียอดจำหน่ายผ่าน ช่องทางดังกล่าวรวมทั้งสิ้น 5,100 กก. มูลค่า 1,173,500 บาท</li> </ul>
<b>ความช่วยเหลือผ่านกลไกคณะกรรมการ คชก.</b>	<ul style="list-style-type: none"> <li>● คชก. มีมติ (7 มิ.ย.61) เห็นชอบกรอบวงเงินที่กรมประมงขอใช้เงินกองทุนรวมฯ จำนวน 314.8 ล้านบาท</li> <li>● คชท. อนุมัติ (2 ม.ค. 62) เงินจ่ายขาดวงเงิน 314.80 ล้านบาท จากกองทุนรวมเพื่อช่วยเหลือเกษตรกร ให้กรมประมงดำเนินโครงการเพิ่มขีดความสามารถด้านการผลิตและการตลาด กุ้งทะเล ปี 2561 ระยะเวลาโครงการ ปี 2561 - 2564 โดย 1) สนับสนุนเงินสมทบค่า ลูกพันธุ์กุ้งคุณภาพ 2) ตรวจโรคกุ้งทะเล และ 3) ขดเชยดอกเบี้ยเงินกู้ร้อยละ 3 ต่อปี เพื่อจัดหาสถานที่รวบรวมสินค้าและกระจายผลผลิตให้ผู้ค้าปลีกและผู้บริโภค</li> </ul>

ราคากุ้งขาว (บาท/กก.)	ปี	ม.ค.	ก.พ.	มี.ค.	เม.ย.	พ.ค.	มิ.ย.	ก.ค.	ส.ค.	ก.ย.	ต.ค.	พ.ย.	ธ.ค.	เฉลี่ย
ราคากุ้งขาว (70 ตัว/กก.)	2561	177.00	184.00	183.00	154.00	121.00	140.00	158.00	155.00	138.00	131.00	135.00	145.00	151.75
ที่เกษตรกรขายได้ : สคก.	2562	164.00	168.00	151.00	146.00	139.00	142.00	145.00	145.00	124.00	125.00	138.00	148.00	144.58
(เฉลี่ยทั้งประเทศ)	2563	146.00	144.00	136.00	127.00	137.00	148.00	145.00	140.00	138.00	133.00	136.00	154.00	140.33
	2564	141.00	138.00											139.50
			(19 ก.พ. 64)											
ราคากุ้งขาว (70 ตัว/กก.)	2561	176.43	180.25	174.76	134.12	118.33	139.05	158.25	152.05	134.50	131.00	131.14	145.56	147.95
ขายส่ง ณ ตลาดทะเลไทย	2562	165.45	159.74	140.71	131.11	133.00	137.63	141.75	137.62	119.05	122.62	141.32	146.39	139.70
	2563	144.32	140.00	133.86	130.00	141.00	153.10	147.63	136.50	133.50	132.75	138.68	152.00	140.28
	2564	131.00	135.00											133.00
			(19 ก.พ. 64)											

### ข้าวโพดเลี้ยงสัตว์

ประจำสัปดาห์ที่ 3 เดือนกุมภาพันธ์ 2564 (15 - 19 กุมภาพันธ์ 2564)

ผลผลิต (ล้านตัน)	ปี 60/61	ปี 61/62	ปี 62/63	ปี 63/64 (ม.ค. 64)	+ - %	1. สถานการณ์ ปี 2563/64	
ข้าวโพด	- โลก 1,078.56	1,123.77	1,116.41	1,133.89	1.57	โลก USDA คาดการณ์ผลผลิต ปี 2563/64 (ม.ค. 64) เพิ่มขึ้นจากปีก่อน 1.57% ความต้องการใช้เพิ่มขึ้น 1.73%	
	- ไทย 4.82	5.07	4.53	4.80	5.97	สต็อกปลายปีลดลงจากปีก่อน 8.33%	
มูลค่าผลผลิต (ล้านบาท)	34,531.28	41,046.23	39,587.23	39,314.00		2. มาตรการนำเข้าข้าวโพดเลี้ยงสัตว์ มติ ครม. (6 ต.ค. 63) เห็นชอบการนำเข้าปี 2564-2566	
ช่วงออกสู่ตลาด	ผลผลิตออกมาช่วงเดือน ก.ย.-ธ.ค. 63 ประมาณ 3.49 ลต.						2.1 AFTA ภาษี 0% มาตรการบริหารการนำเข้า
จำนวนคว่ำเรือ	382,014	386,713	404,783	452,000		1) อดส.นำเข้าได้ตลอดปี ให้จัดทำแผนจัดซื้อให้สอดคล้องกับการผลิต การตลาด ราคาและการใช้	
แหล่งผลิตสำคัญ	เพชรบูรณ์ 12.50% นครราชสีมา 10.16% น่าน 9.71%						2) ผู้นำเข้าทั่วไป ระหว่าง 1 กพ.-31 สค.แต่ละปี ปฏิบัติตาม พรบ.ควบคุมอาหารสัตว์ พ.ศ.2525
	ตาก 8.55% เลย 6.79% เชียงราย 5.36% ลพบุรี 4.67%						2.2 WTO ภาษีในโควตา 20% ปริมาณ 54,700 ตัน ให้ อดส. นำเข้าแต่เพียงผู้เดียวและไม่จำกัดช่วงเวลา
	นครสวรรค์ 4.49% พิษณุโลก 4.00% แพร่ 3.78						นำเข้า ภาษีนอก โควตา 73% ค่าธรรมเนียมพิเศษ 180 บาท/ตัน
พื้นที่เพาะปลูก (ล้านไร่)	6.49	6.93	7.02	7.03	0.07	2.3 ไทย-นิวซีแลนด์ (TNZEP) ภาษี 0% ไม่กำหนดปริมาณ ไม่ต้องขออนุญาต ไม่ต้องจัดระเบียบนำเข้า	
ผลผลิตเฉลี่ย/ไร่ (กก.)	676	735	695	698	0.43	2.4 ไทย-ออสเตรเลีย (TAFTA) ภาษีในโควตา 0% ไม่กำหนดปริมาณ มีหนังสือรับรองแสดงสิทธิในการยกเว้นภาษี	
ต้นทุนการผลิต (บาท/กก.)	6.60	6.04	6.45	6.30	-2.33	ทั้งหมดหรือบางส่วน ประกอบการนำเข้า ภาษีนอกโควตา 65.70% ไม่จำกัดปริมาณ	
	ปี 60/61	ปี 61/62	ปี 62/63	ปี 63/64 (ม.ค. 64)	+ - %	2.5 การนำเข้าภายใต้ความตกลงหุ้นส่วนเศรษฐกิจที่ใกล้ชิด ไทย-ญี่ปุ่น (JTEPA) เขตการค้าเสรีอาเซียน-ญี่ปุ่น	
การใช้	- โลก 1,089.97	1,144.49	1,133.45	1,153.06	1.73	(AJCEP) อาเซียน-เกาหลี (AKFTA) ไทย-ชิลี (TCFTA)	
	สมาคมฯ 8.082	8.243	8.344	8.380	0.43	- ภาษีในโควตา 0% ปริมาณตาม WTO (54,700 ตัน)	
สต็อก	- โลก 340.76	320.04	303.01	283.83	-6.33	- ภาษีนอกโควตา 73% ค่าธรรมเนียม 180 บาท/ตัน	
						2.6 การนำเข้าจากประเทศนอกความตกลง ภาษี 2.75 บาท/กก. และค่าธรรมเนียมพิเศษ 1,000 บาท/ตัน	
นำเข้า-ส่งออก (ตัน)	ปี 2559	ปี 2560	ปี 2561	ปี 2562	ปี 2563	3. มาตรการส่งออก เป็นสินค้ามาตรฐาน ผู้ส่งออกต้องจดทะเบียนเป็นผู้ส่งออกซึ่งสินค้ามาตรฐาน และมีหนังสือรับรองมาตรฐานประกอบพิธีตรวจปล่อยหากส่งออกด่านท่าเรือกรุงเทพ หล่มปังบังและมาบตาพุด	
- นำเข้า	124,459	96,428	153,663	681,458	1,587,503		
- ส่งออก	581,539	320,523	82,428	1,788	631		
ประเทศคู่ค้า	- นำเข้า	พม่า 70.03% ลาว 18.95 % กัมพูชา 11.02%					
	- ส่งออก	ฮ่องกง 83.87%					
		พม่า 18.91% ฟิลิปปินส์ 0.22%					
ประเทศคู่แข่ง	อินเดีย กัมพูชา ลาว พม่า						

### มาตรการควบคุมการขนย้ายข้าวโพดเลี้ยงสัตว์ ปี 2563

ประกาศ กกร. เรื่องการควบคุมการขนย้ายข้าวโพดเลี้ยงสัตว์ ฉบับที่ 24 พ.ศ. 2563 ลงวันที่ 1 กรกฎาคม 2563 ห้ามมิให้ขนย้ายข้าวโพดเลี้ยงสัตว์ซึ่งมีปริมาณครั้งละหนึ่งหมื่นกิโลกรัมขึ้นไปเข้าหรือออกจากท้องที่ ดังนี้

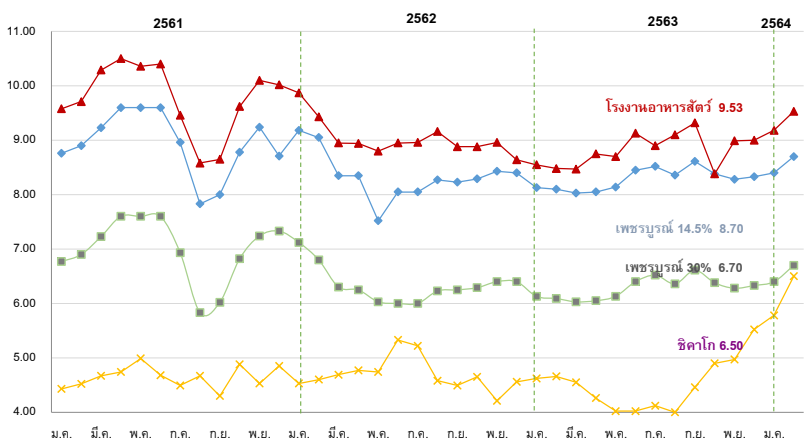
- 1) เขตคลองเตย กรุงเทพมหานคร
- 2) อ.โป่งน้ำร้อน และสอยดาว จ.จันทบุรี
- 3) อ.ศรีราชา จ.ชลบุรี
- 4) อ.รัฐประศาสตร์ คลองหาด ตาพระยา และโคกสูง จ.สระแก้ว
- 5) อ.สิรินธร โขงเจียม โพธิ์ไทร นาดาล เขมราฐ บุณยภิรักษ์ นางะหวลย น่ายีน และศรีเมืองใหม่ จ.อุบลราชธานี
- 6) อ.เฉลิมพระเกียรติ สองแคว และทุ่งช้าง จ.น่าน
- 7) อ.แม่สาย เชียงของ เชียงแสน เวียงแก่น แม่ฟ้าหลวง เทิง และแม่จัน จ.เชียงราย
- 8) อ.ท่าลี่ เชียงคาน ปากชม นาแห้ว คำมอญ และภูเรือ จ.เลย
- 9) อ.แม่สอด ท่าสองยาง แม่ระมาด อุ้มผาง พบพระ จ.ตาก
- 10) อ.บ้านโคก และน้ำป่าด จ.อุดรดิต์
- 11) อ.ภูซาง และเชียงคำ จ.พะเยา
- 12) อ.เมือง ขุนยวม แม่สะเรียง และสบเมย จ.แม่ฮ่องสอน

เว้นแต่จะได้รับหนังสืออนุญาตจากประธานคณะกรรมการส่วนจังหวัดว่าด้วยราคาสินค้าและบริการ หรือผู้ซึ่งประธานคณะกรรมการส่วนจังหวัดว่าด้วยราคาสินค้าและบริการมอบหมาย หรือพาณิชย์จังหวัดสำหรับท้องที่ที่ทำการขนย้ายเข้าหรือออกจากท้องที่ ๑

### สถานการณ์ในประเทศ

กระทรวงเกษตรและสหกรณ์ พยากรณ์ผลผลิตข้าวโพดเลี้ยงสัตว์ ปี 2563/64 ณ ธันวาคม 2563 ประมาณ 4.80 ล้านตัน เพิ่มขึ้น 0.27 ล้านตัน คิดเป็นร้อยละ 5.97 เมื่อเทียบกับปีก่อนที่มีปริมาณ 4.53 ล้านตัน ผลผลิตออกสู่ตลาดมากช่วงเดือน กันยายน-ธันวาคม 2563 ประมาณ 3.68 ล้านตัน คิดเป็นร้อยละ 76.58 ของปริมาณผลผลิตทั้งประเทศ ราคาข้าวโพดเมล็ด ความชื้น 14.5% จ.เพชรบูรณ์ สัปดาห์นี้อยู่ที่ 8.70 บาท/กก. ราคาทรงตัวเท่ากับสัปดาห์ก่อน ขณะนี้ผลผลิตออกสู่ตลาดแล้ว 3.111 ล้านตัน คิดเป็น 73.12%

### ราคาข้าวโพดเลี้ยงสัตว์ ปี 2561 - 2564



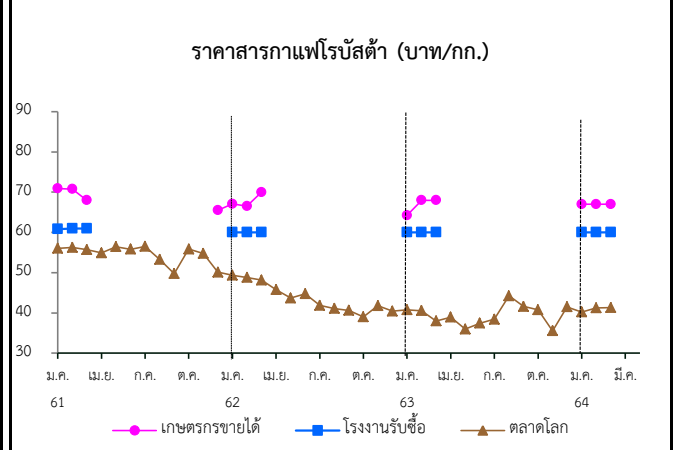
ราคา (บาท/กก.)	มิย.	กค.	สค.	กย.	ตค.	พย.	ธค.	มค.	กพ.	มีค.	เมย.	พค.	เฉลี่ย
เกษตรกรขายได้ (สตก.)	(ณ 19 ก.พ. 64)												
ความชื้น 14.5%	ปี 58/59	8.33	8.00	8.15	7.59	7.41	7.33	7.49	8.16	7.95	7.56	7.61	7.73
	ปี 59/60	7.84	8.10	7.70	6.94	6.04	6.07	6.17	6.26	6.30	6.45	5.97	6.00
	ปี 60/61	6.40	5.54	6.21	6.00	5.86	6.18	6.92	8.06	8.24	8.30	8.48	6.85
	ปี 61/62	8.63	7.17	6.77	6.56	7.22	8.33	8.78	8.97	8.19	8.05	7.82	7.96
	ปี 62/63	7.82	7.69	7.33	7.42	7.39	7.66	7.86	7.81	7.46	7.42	7.49	7.60
	ปี 63/64	7.92	8.12	7.49	7.60	7.44	7.68	7.90	8.15	8.27	7.42	7.49	7.84
จ.เพชรบูรณ์เมล็ด ความชื้น 14.5%	ปี 58/59	9.23	9.88	9.69	8.69	8.18	8.18	8.10	8.42	8.23	7.88	7.99	8.54
	ปี 59/60	8.66	8.50	8.00	7.28	6.90	6.75	6.63	6.60	6.60	6.80	6.65	6.80
	ปี 60/61	6.80	6.80	7.24	7.14	7.27	7.49	8.34	8.76	8.90	9.23	9.60	8.10
	ปี 61/62	9.60	8.96	7.83	8.00	8.78	9.24	9.33	9.18	8.99	8.51	8.35	8.74
	ปี 62/63	8.05	8.05	8.27	8.23	8.29	8.43	8.24	8.10	8.03	8.05	8.14	8.19
	ปี 63/64	8.45	8.52	8.36	8.61	8.38	8.28	8.33	8.40	8.70	8.03	8.05	8.45
จ.เพชรบูรณ์เมล็ด ความชื้น 30%	ปี 58/59	7.25	7.83	7.54	6.69	6.28	6.28	6.26	6.47	6.25	5.88	5.99	6.02
	ปี 59/60	6.66	6.50	6.00	5.31	4.96	4.85	4.81	4.75	4.75	4.75	5.05	5.29
	ปี 60/61	5.05	5.05	5.35	5.29	5.30	5.48	6.37	6.77	6.90	7.23	7.60	6.17
	ปี 61/62	7.60	6.93	5.83	6.02	6.82	7.24	7.33	7.12	6.74	6.40	6.25	6.69
	ปี 62/63	6.00	6.00	6.23	6.25	6.29	6.40	6.41	6.25	6.09	6.03	6.05	6.18
	ปี 63/64	6.40	6.52	6.36	6.61	6.38	6.28	6.33	6.40	6.70	6.03	6.05	6.44
โรงงานอาหารสัตว์รับซื้อ กทม. ความชื้น 14.5%	ปี 58/59	9.96	10.63	10.21	9.15	8.59	8.65	8.42	8.86	8.63	8.28	8.34	9.02
	ปี 59/60	9.42	9.16	8.58	8.03	8.03	8.03	8.03	8.03	8.03	8.01	7.96	8.27
	ปี 60/61	8.17	8.36	8.28	8.00	7.94	8.18	9.12	9.58	9.71	10.29	10.36	9.04
	ปี 61/62	10.40	9.46	8.58	8.65	9.62	10.10	10.02	9.87	9.55	9.09	8.94	9.42
	ปี 62/63	8.99	8.96	9.16	8.88	8.83	8.96	8.70	8.18	8.48	8.47	8.75	8.76
	ปี 63/64	9.13	8.90	9.10	9.32	9.03	8.99	9.00	9.18	9.53	8.47	8.75	9.13
ซื้อขายล่วงหน้าตลาดชิคาโก	ปี 58/59	4.85	5.52	5.13	5.29	5.39	5.16	5.24	5.15	5.09	5.04	5.17	5.21
	ปี 59/60	5.70	4.72	4.42	4.50	4.82	4.79	4.93	5.05	5.08	4.98	4.91	4.98
	ปี 60/61	4.98	5.01	4.62	4.54	4.58	4.45	4.44	4.43	4.52	4.67	4.74	4.66
	ปี 61/62	4.68	4.49	4.67	4.30	4.88	4.53	4.85	4.74	4.61	4.58	4.48	4.79
	ปี 62/63	5.34	5.17	4.55	4.15	4.65	4.44	4.50	4.62	4.65	5.54	4.12	4.65
	ปี 63/64	4.02	4.11	4.00	4.49	4.90	4.98	5.15	5.78	6.50	4.12	4.03	4.88

กาแฟ

ประจำสัปดาห์ที่ 3 ของเดือนกุมภาพันธ์ 2564 (15 - 19 ก.พ. 64)

รายการ/ปี	2560/61	2561/62	2562/63	2563/64	% Δ
สต็อกโลกต้นปี (ล้านตัน) (* ประมาณการ)	1.862	2.181	2.013	N.A	
ผลผลิตโลก (ล้านตัน)	0.95	10.47	10.02	10.57	5.49
- อาราบิก้า (57.51%)	5.66	6.26	5.63	6.11	8.53
- โรบัสต้า (42.49%)	3.86	4.21	4.39	4.46	1.59
การใช้ของโลก (ล้านตัน)	9.57	9.83	9.84	9.98	1.42
ผลผลิตไทย (ตัน)	23,618	26,424	22,505	24,048	6.86
- อาราบิก้า	10,146	8,895	11,169	11,701	4.76
- โรบัสต้า	13,472	17,528	11,336	12,348	8.93
การใช้ของไทย (ล้านตัน)	0.091	0.081	0.086	0.090	4.65
<b>ช่วงออกสู่ตลาด เดือน ต.ค.- เม.ย. ออกมาก ม.ค. - ก.พ.</b>					
<b>แหล่งผลิตสำคัญ</b>					
- พันธุ์โรบัสต้า (51.35%) ภาคใต้ของไทย : ชุมพร (65.53%) ระนอง (22.31%)					
- พันธุ์อาราบิก้า (48.65%) ภาคเหนือของไทย : เชียงราย (44.15%) เชียงใหม่ (38.04%)					
เนื้อที่ให้ผล (ไร่)	258,801	246,894	223,690	218,298	-2.41
ผลผลิตต่อไร่ (กก.)	92	107	101	110	8.91
ต้นทุน (บาท/กก.)	67.67	61.28	61.52	N.A	
<b>การนำเข้า - ข้อมูลพื้ WTO เมล็ดกาแฟ ในโควตา 5.25 ตัน ภาษีในโควตา 30%</b>					
นอกโควตา 90% กาแฟสำเร็จรูป ในโควตา 134 ตัน ภาษีในโควตา 40% นอกโควตา 49%					
- ข้อมูลพื้ AFTA เมล็ดกาแฟ 5% กาแฟสำเร็จรูป 0%					
<b>การนำเข้า (เมล็ดกาแฟ)</b>	<b>2560</b>	<b>2561</b>	<b>2562</b>	<b>2563</b>	
- ปริมาณ (ตัน)	46,084	55,416	62,657	59,650	
- มูลค่า (ล้านบาท)	3,136	4,359	3,882	3,141	
<b>การส่งออก (เมล็ดกาแฟ)</b>					
- ปริมาณ (ตัน)	399	450	469	291	
- มูลค่า (ล้านบาท)	68	61	92	60	
<b>ประเทศคู่ค้า</b>	สหภาพยุโรป สหรัฐอเมริกา ญี่ปุ่น แคนาดา				
<b>ประเทศคู่แข่งสำคัญ</b>	บราซิล เวียดนาม โคลัมเบีย				
ที่มา : (1) ผลผลิตโลก , ความต้องการใช้โลก : USDA (2) ผลผลิตไทย, ต้นทุน : สศก.					
(3) ใช้ในประเทศ : ยุทธศาสตร์กาแฟ ปี 2560-2564 (4) นำเข้า - ส่งออก : กรมศุลกากร					

ความเคลื่อนไหวของราคา (ราคาเฉลี่ย)	สัปดาห์นี้	สัปดาห์ก่อน	% Δ
<b>เกษตรกรขายได้ (สตก.)</b>	(19 ก.พ.64)	(11 ก.พ.64)	
- สารกาแฟ_โรบัสต้า	68.00	68.00	-
- สารกาแฟ_อาราบิก้า	140.00	137.50	↑1.82
<b>ตลาดโลก (ลอนดอน)</b>			
- เมล็ดกาแฟโรบัสต้า	41.28	41.24	↑0.10



**การเปิดตลาดสินค้ากาแฟตามข้อตกลงเขตการค้าเสรีอาเซียน (AFTA)**

ภายใต้เงื่อนไขและการกำกับดูแลของคณะอนุกรรมการพืชสวน ดังนี้

- 1) ให้นำเข้าเมล็ดกาแฟเพื่อใช้เป็นวัตถุดิบในการแปรรูปเท่านั้น ห้ามจำหน่าย จ่าย โอน เป็นวัตถุดิบในประเทศ
- 2) ช่วงเวลานำเข้า เดือน เม.ย.-พ.ย. เพื่อใช้ในประเทศและผลิตเป็นผลิตภัณฑ์เพื่อส่งออกภายในเดือนธ.ค.
- 3) ผู้นำเข้าต้องมีประวัติการรับซื้อภายในประเทศตั้งแต่ ปี 2561

มีเอกสารแสดงการเป็นโรงงานแปรรูปเกี่ยวกับกาแฟ และมีส่วนสนับสนุนช่วยเหลือเกษตรกรชาวสวนกาแฟด้วย

4) ให้ผู้ที่มีสิทธินำเข้าเมล็ดกาแฟรับซื้อผลผลิตกาแฟในประเทศในฤดูกาลถัดไปเป็นปริมาณไม่น้อยกว่า หรือเท่ากับปริมาณที่นำเข้าจริง หรือตามปริมาณเมล็ดกาแฟที่มีจริงในประเทศ โดยจะต้องรับซื้อตามราคาตลาดโลก หรือหากราคาตลาดโลกตกต่ำให้รับซื้อในราคาไม่น้อยกว่า 60 บาท/กก.

5) การพิจารณาปริมาณการนำเข้าทั้งหมด ปี 2563 จะพิจารณาเป็นรายปี ร่วมกับผลการรับซื้อผลผลิตภายในประเทศในฤดูกาลผลิต ปี 2562/63

6) ปริมาณที่ได้รับอนุมัติต่ำกว่าปริมาณที่ยื่นขอ ผู้นำเข้าสามารถยื่นขอได้ในการประชุมครั้งต่อไป

ราคา (บาท/กก.)	ปี/เดือน	ม.ค.	ก.พ.	มี.ค.	เม.ย.	พ.ค.	มิ.ย.	ก.ค.	ส.ค.	ก.ย.	ต.ค.	พ.ย.	ธ.ค.	เฉลี่ย
เกษตรกรขายได้	2561	70.95	70.79	68.00	-	-	-	-	-	-	-	-	65.53	69.35
	สารกาแฟ คละ (โรบัสต้า) (สตก.)	2562	67.10	66.54	70.00	-	-	-	-	-	-	-	-	67.82
		2563	64.24	68.00	68.00	-	-	-	-	-	-	-	-	66.54
		2564	64.66	68.00	(19 ก.พ.64)	-	-	-	-	-	-	-	-	66.33
โรงงานรับซื้อ (เกรดคละ) จ.ชุมพร	2561	60.83	61.00	61.00	-	-	-	-	-	-	-	-	60.94	
	2562	60.00	60.00	60.00	-	-	-	-	-	-	-	-	60.00	
	2563	60.00	60.00	60.00	-	-	-	-	-	-	-	-	60.00	
	2564	65.50	65.50	(17 ก.พ.64)	-	-	-	-	-	-	-	-	65.50	
ตลาดโลก (ลอนดอน) (กาแฟโรบัสต้า)	2561	56.01	56.26	55.70	54.89	56.46	55.83	56.53	53.28	49.75	55.86	54.78	50.11	54.62
	2562	49.35	48.80	48.16	45.79	43.67	44.74	41.84	41.10	40.63	38.98	41.78	40.52	43.78
	2563	40.78	40.55	40.44	38.94	38.29	37.45	39.83	44.23	44.41	40.76	42.30	41.49	40.79
	2564	40.52	41.28	(17 ก.พ.64)	-	-	-	-	-	-	-	-	-	40.90







# ถั่วเหลือง

## ประจำสัปดาห์ที่ 3 ของเดือนกุมภาพันธ์ 2564 (15 - 19 ก.พ.64)

	ปี 61	ปี 62	ปี 63	ปี 64	% Δ	
<b>ผลผลิต (ล้านตัน)</b>						
พืชไร่ - โลก (USDA)	582.640	600.040	576.290	595.090	3.26	
ถั่วเหลือง - โลก (USDA)	342.929	361.036	336.458	361.079	7.32	
- ไทย (สศก.) (ตัน)	41,165	27,822	28,653	28,803	0.52	
- ถั่วฤดูแล้ง	21,383	11,765	12,461	12,803		
- ถั่วฤดูฝน	19,782	16,057	16,192	16,000		
<b>มูลค่าผลผลิต (ล้านบาท)</b>	674	444	486	488		
<b>ช่วงออกสู่ตลาด</b> - ถั่วฤดูแล้ง (มี.ค.-เม.ย.) 54% - ถั่วฤดูฝน (ก.ย.-พ.ย.) 46%						
<b>ครัวเรือนเกษตรกร</b>	27,955	27,257	27,257	27,257		
<b>พื้นที่ปลูก (ล้านไร่)</b>	0.151	0.104	0.105	0.106	0.95	
<b>ผลผลิตเฉลี่ย/ไร่ (กก./ไร่)</b>	272	270	269	271		
<b>ต้นทุนการผลิต (บาท/กก.)</b>	15.11	15.52	15.86	15.89	0.19	
<b>การใช้ (ล้านตัน)</b> - โลก (USDA)	338.570	344.100	354.750	369.840	4.25	
- ไทย	2.764	3.237	4.074	3.829	-6.01	
<b>สต็อก (ล้านตัน)</b> - โลก (USDA)	98.992	112.879	94.852	83.360	-12.12	
<b>นำเข้า-ส่งออก (กรมศุลกากร)</b>						
- <b>นำเข้า</b> (ล้านตัน)	2.723	3.209	4.045	3.800		
(ล้านบาท)	37,325	39,513	50,493	49,400		
(บาท/กก.)	13.71	12.31	12.48	13.00		
- <b>ส่งออก</b> (ตัน)	3,183	3,199	1,718	2,000		
<b>ประเทศคู่ค้า</b> (ปี 63)						
ไทยนำเข้าจาก	บราซิล 69%	สหรัฐฯ 30%	แคนาดา 1%			
ไทยส่งออกไป	ลาว 85%	กัมพูชา 6%	มัลดีฟ 3%	จีน 2%	สิงคโปร์ 1%	มาเลเซีย 1%

**1. สถานการณ์ ปี 2564**

โลก ผลผลิตสูงขึ้นจากปีก่อนร้อยละ 7.32 ขณะที่สต็อกคงเหลือลดลงร้อยละ 12.12

ไทย คาดว่าพื้นที่เพาะปลูกสูงขึ้นร้อยละ 0.95 เมื่อเทียบกับปีก่อน และปริมาณผลผลิตสูงขึ้นร้อยละ 0.52 แต่ยังคงไม่เพียงพอต่อความต้องการใช้จึงต้องมีการนำเข้า

**2. นโยบายและมาตรการนำเข้าเมล็ดถั่วเหลือง ปี 2563-2565**

มติคณะกรรมการพืชไร่และน้ำมันพืช (20 พ.ย.62) และมติคณะรัฐมนตรี (3 ธ.ค.62) ดังนี้

**2.1 WTO** เปิดตลาดคราวละ 3 ปี ไม่จำกัดปริมาณ ในโควตาทหารร้อยละ 0 นอกโควตาทหารร้อยละ 80 และให้มีการบริหารการนำเข้าปีต่อปี (ตามข้อผูกพัน โควตานำเข้าขั้นต่ำ 10,922 ตัน ภาษีในโควตา 20% นอกโควตา 80%) โดยการบริหารการนำเข้า ปี 2564 ดังนี้

- ผู้มีสิทธินำเข้าในโควตา 8 สมาคม (ส.ผู้ผลิตน้ำมันถั่วเหลืองและรำข้าว ส.ผู้ผลิตอาหารสัตว์ไทย ส.ส่งเสริมผู้ใช้วัตถุดิบอาหารสัตว์ ส.ผู้ค้าสินค้าเกษตรกับประเทศเพื่อนบ้าน ส.การค้าสินค้าเกษตรและอุตสาหกรรมแปรรูป ส.ผู้ผลิตอาหารสำเร็จรูป และ ส.การค้าผู้ผลิตอาหารจากถั่วเหลืองไทย) กรณีมีผู้ขอเป็นผู้มีสิทธินำเข้ารายใหม่และตัดสินสิทธิผู้นำเข้ารายเดิมในกรณีมีมติสัญญาให้คณะอนุกรรมการกำกับ ดูแล เมล็ดถั่วเหลือง ปี 2563-2565 พิจารณา
- ให้ผู้มีสิทธินำเข้าร่วมมีรับซื้อถั่วเหลืองในประเทศทั้งหมด โดยราคารับซื้อขั้นต่ำ ปี 2564 ดังนี้
  - (1) สกัดน้ำมัน ไม่ต่ำกว่า กก.ละ 18.75 บาท ณ ไร่นาหรือ กก.ละ 19.50 บาท ณ กทม.
  - (2) ผลิตอาหารสัตว์ ไม่ต่ำกว่า กก.ละ 19.00 บาท ณ ไร่นาหรือ กก.ละ 19.75 บาท ณ กทม.
  - (3) แปรรูปอาหาร ไม่ต่ำกว่า กก.ละ 21.00 บาท ณ ไร่นาหรือ กก.ละ 21.75 บาท ณ กทม.
- ผู้มีสิทธินำเข้าสนับสนุนค่าใช้จ่ายในการรวบรวมเมล็ดถั่วเหลืองให้สหกรณ์การเกษตรวิสาหกิจชุมชน (ตาม พ.ร.บ.สหกรณ์ พ.ศ.2542 และ พ.ร.บ.ส่งเสริมวิสาหกิจชุมชน พ.ศ.2548 กก.ละ 1 บาท

**2.2 AFTA ไทย-ออสเตรเลีย ไทย-นิวซีแลนด์** ภาษีร้อยละ 0

**2.3 ไทย-ญี่ปุ่น อาเซียน-เกาหลี ไทย-ซิติ** ปริมาณ 10,922 ตัน ในโควตา ภาษีร้อยละ 0 นอกโควตา ภาษีร้อยละ 80

**2.4 การนำเข้าทั่วไป** ภาษีร้อยละ 6 หรือ กก.ละ 0.30 บาท และต้องขออนุญาต

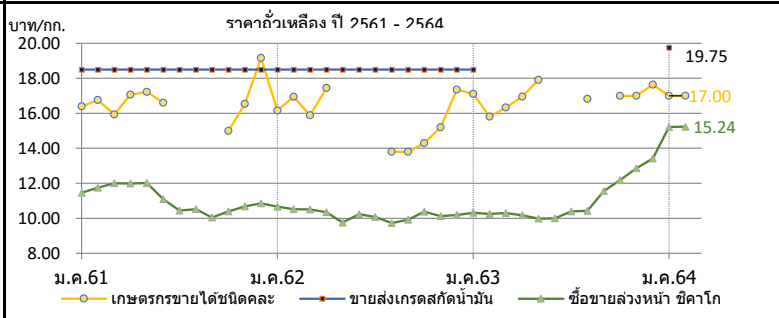
**3. นโยบายการส่งออก** ส่งออกได้เสรี ไม่เสียภาษีส่งออก

**สถานการณ์ปัจจุบัน**

**ในประเทศ** สศก.รายงานราคาเกษตรกรขายได้ถั่วเหลืองชนิดคละทางตรงเท่าสัปดาห์ก่อนที่ กก.ละ 17.00 บาท ส่วนราคาตลาด กทม. ไม่มีรายงานราคา

**ต่างประเทศ** ราคาสูงขึ้นจากต้นละ 504.11 US\$ ในสัปดาห์ก่อนเป็นต้นละ 505.22 US\$ เนื่องจากความวิตกกังวลเกี่ยวกับพื้นที่ปลูกถั่วเหลืองทางตอนใต้ของบราซิล และของอาร์เจนตินา จะยังคงมีฝนตกน้อยกว่าปกติ

**แนวโน้ม** คาดว่าราคาเมล็ดถั่วเหลืองในตลาดโลกจะโน้มสูงขึ้น จากปริมาณความต้องการใช้ของตลาดโลกที่สูงขึ้น ในขณะที่ปริมาณสต็อกถั่วเหลืองโลกยังตึงตัว นอกจากนี้สภาพอากาศในแหล่งปลูกถั่วเหลืองในแถบอเมริกาใต้ยังเป็นปัจจัยสำคัญต่อราคาในช่วงนี้



ราคา บาท/กก.	ม.ค.	ก.พ.	มี.ค.	เม.ย.	พ.ค.	มิ.ย.	ก.ค.	ส.ค.	ก.ย.	ต.ค.	พ.ย.	ธ.ค.	เฉลี่ย
<b>1. เกษตรกรขายได้ชนิดคละ</b>													
ปี 2561	16.39	16.75	15.94	17.06	17.23	16.60	-	-	-	15.00	16.54	19.16	16.38
2562	16.16	16.96	15.89	17.44	-	-	-	13.80	13.80	14.30	15.20	17.35	15.97
2563	17.11	15.80	16.34	16.95	17.90	-	-	16.83	-	17.00	17.00	17.63	16.95
2564	17.00	17.00	(19 ก.พ.64)										
<b>2. ขายส่ง กทม. เกษตรแปรรูปอาหาร</b>													
ปี 2561	21.26	21.50	21.50	21.50	21.21	20.50	20.50	20.41	19.50	19.50	19.50	19.50	20.53
2562	19.50	19.50	19.50	19.50	19.95	20.50	20.50	20.50	20.50	20.50	20.50	20.50	20.12
2563	20.50	-	-	-	-	-	-	-	-	-	-	-	20.50
2564	-	-	(19 ก.พ.64)										
<b>3. ขายส่ง กทม. เกษตรผลิตอาหารสัตว์</b>													
ปี 2561	19.26	19.50	19.50	19.50	19.21	18.50	18.50	18.41	18.50	18.50	18.50	18.50	18.87
2562	18.50	18.50	18.50	18.50	18.50	18.50	18.50	18.50	18.50	18.50	18.50	18.50	18.50
2563	18.50	-	-	-	-	-	-	-	-	-	-	-	18.50
2564	21.00	-	(19 ก.พ.64)										21.00
<b>4. ขายส่ง กทม. เกษตรสกัดน้ำมัน</b>													
ปี 2561	18.50	18.50	18.50	18.50	18.50	18.50	18.50	18.50	18.50	18.50	18.50	18.50	18.50
2562	18.50	18.50	18.50	18.50	18.50	18.50	18.50	18.50	18.50	18.50	18.50	18.50	18.50
2563	18.50	-	-	-	-	-	-	-	-	-	-	-	18.50
2564	19.75	-	(19 ก.พ.64)										19.75
<b>5. ซื้อขายล่วงหน้าตลาดชิคาโก (US\$ : ton , 1 ton = 36.743 Bushel)</b>													
ปี 2561	356.84	371.20	381.85	381.23	374.81	339.93	312.53	316.62	306.41	315.82	322.25	330.45	342.50
2562	333.75	334.46	329.20	324.22	305.27	326.58	325.43	314.60	322.42	339.84	332.93	334.92	326.97
2563	337.05	325.40	319.30	309.96	309.30	318.61	328.90	332.10	366.79	387.54	419.55	443.62	349.84
2564	504.27	505.22	(18 ก.พ.64)										504.75
<b>6. ซื้อขายล่วงหน้าตลาดชิคาโก</b>													
ปี 2561	11.46	11.75	12.01	11.98	12.02	11.09	10.45	10.52	10.05	10.40	10.68	10.86	11.11
2562	10.67	10.52	10.50	10.35	9.76	10.23	10.08	9.73	9.91	10.38	10.13	10.18	10.20
2563	10.31	10.25	10.30	10.17	9.98	9.99	10.40	10.42	11.56	12.18	12.86	13.42	10.99
2564	15.22	15.24	(18 ก.พ.64)										15.23



## หอมแดง

ประจำสัปดาห์ที่ 3 ของเดือนกุมภาพันธ์ 2564 (15 - 19 ก.พ.64)

รายการ	2560/61	2561/62	2562/63	2563/64	% Δ
ผลผลิต <sup>(1)</sup> (ตัน)	166,662	118,056	134,655	157,604	17.04
แหล่งผลิต <sup>(1)</sup>	ศรีสะเกษ (50.59%) เชียงใหม่ (18.41%) พะเยา (7.76%) ลำพูน (6.89%) อุตรดิตถ์ (4.34%) เพชรบูรณ์ (3.31%)				
ออกสู่ตลาด	ธ.ค.-เม.ย. ออกมาก : ม.ค. 24.98% ก.พ. 19.25% มี.ค. 26.46%				
พื้นที่ปลูก <sup>(1)</sup> (ไร่)	66,795	61,203	51,924	60,047	15.64
ผลผลิตเฉลี่ย/ไร่ <sup>(1)</sup> (กก./ไร่)	2,495	1,929	2,593	2,625	1.23
ต้นทุนหอมแดงแห้ง <sup>(1)</sup> (บ./กก.)	11.36	14.38	10.86	10.76	-0.92
ใช้ในประเทศ <sup>(2)</sup> (ตัน)	157,712	109,116	134,316	155,109	
การนำเข้า-ส่งออก <sup>(3)</sup>	<b>ปี 2560</b>	<b>ปี 2561</b>	<b>ปี 2562</b>	<b>ปี 2563</b>	
ปริมาณนำเข้า (ตัน)	3,526	4,577	8,824	13,941	
มูลค่านำเข้า (ล้านบาท)	155.04	158.82	301.49	413.98	
ปริมาณส่งออก (ตัน)	10,168	13,517	9,163	16,667	
มูลค่าส่งออก (ล้านบาท)	225.27	249.30	257.33	482.66	
ประเทศคู่ค้า (ส่งออก)	อินโดนีเซีย มาเลเซีย สิงคโปร์				
ประเทศคู่แข่ง	ฟิลิปปินส์ เวียดนาม				
ที่มา : <sup>(1)</sup> = สศก. <sup>(2)</sup> = ใช้ในประเทศ : คำนวณจากปริมาณผลผลิต + นำเข้า - ส่งออก <sup>(3)</sup> = นำเข้า - ส่งออก : กรมศุลกากร					



**สถานการณ์**

ผลผลิตหอมแดงภาคตะวันออกเฉียงเหนือออกสู่ตลาดน้อยลงแต่ยังมีปริมาณมาก ความต้องการจากตลาดปลายทางชะลอตัวลงจากผู้ประกอบการมีสต็อกที่รับซื้อไว้ก่อนหน้าทยอยระบายออกสู่ตลาด ราคาหอมแดงอ่อนตัวลง สำหรับหอมแดงภาคเหนือคาดว่าจะเริ่มทยอยออกสู่ตลาดในช่วงเดือน มี.ค.64

ราคาหอมแดงหัวกลางมัดजूกแห้ง 7-15 วัน ที่เกษตรกรขายได้ (สศก.) เฉลี่ย กก.ละ 22.88 บาท ปรับลดลงจากสัปดาห์ก่อนที่ กก.ละ 26.20 บาท ร้อยละ 12.67

**แนวทางการบริหารจัดการ ปี 2564** (คณะอนุกรรมการจัดการการผลิต และการตลาดกระเทียม หอมแดง หอมหัวใหญ่ และมันฝรั่ง) ดังนี้

- 1) กรมศุลกากรและกรมวิชาการเกษตร : เข้มงวดป้องกันปราบปรามการลักลอบนำเข้า และเข้มงวดการประเมินราคาเพื่อเสียภาษีนำเข้าให้สอดคล้องกับต้นทุนที่แท้จริง
- 2) กรมส่งเสริมสหกรณ์ : สนับสนุนเงินทุนหมุนเวียนจากกองทุนพัฒนาสหกรณ์ เพื่อพัฒนาสหกรณ์ในการบริหารจัดการการผลิตของสมาชิก / ระบายผลผลิตของสมาชิกสหกรณ์ออกนอกแหล่งผลิต
- 3) กรมการค้าภายใน : สนับสนุนวงเงินจ่ายขาดเพื่อเป็นค่าบริหารจัดการระบายผลผลิตออกนอกแหล่งผลิต โดยเฉพาะช่วงที่ผลผลิตออกสู่ตลาดมาก

ราคา (บาท/กก.)	ปี/เดือน	ม.ค.	ก.พ.	มี.ค.	เม.ย.	พ.ค.	มิ.ย.	ก.ค.	ส.ค.	ก.ย.	ต.ค.	พ.ย.	ธ.ค.	เฉลี่ย
หอมแดงหัวกลางมัดजूกแห้ง 7-15 วัน เกษตรกรขายได้ - (สศก.)	2561	15.25	12.03	12.00	-	-	-	-	-	-	-	-	24.00	15.15
	2562	25.75	23.25	8.90	8.15	15.00	-	-	-	-	-	-	-	15.00
	2563	29.65	28.19	28.15	-	-	-	-	-	-	-	-	-	28.52
	2564	42.27	22.88	(19 ก.พ.64)	-	-	-	-	-	-	-	-	-	32.58
หอมแดงหัวใหญ่มัดजूก เกษตรกรขายได้ - ศรีสะเกษ	2561	22.86	19.00	19.00	-	-	-	-	-	-	-	-	28.50	22.34
	2562	29.18	28.63	-	-	-	-	-	-	-	-	-	-	28.91
	2563	34.12	28.79	31.50	-	-	-	-	-	-	73.50	57.50	-	45.08
	2564	33.29	17.00	(18 ก.พ.64)	-	-	-	-	-	-	-	-	-	25.15
หอมแดงศรีสะเกษ มัดजूกใหญ่ ขายส่ง ตลาด กทม.	2561	38.45	22.50	22.50	25.63	-	-	-	-	-	-	-	51.94	32.20
	2562	43.18	42.50	42.50	37.50	32.50	-	-	-	-	-	-	72.50	45.11
	2563	60.28	42.50	42.50	42.50	46.00	-	-	-	-	-	-	-	46.76
	2564	70.50	25.00	(19 ก.พ.64)	-	-	-	-	-	-	-	-	-	47.75
หอมแดงภาคเหนือ มัดजूกใหญ่ ขายส่ง ตลาด กทม.	2561	38.45	22.50	22.50	26.03	32.50	32.50	39.50	54.67	60.00	57.50	60.91	56.94	42.00
	2562	43.86	42.50	42.50	42.50	42.50	47.50	62.00	82.50	82.50	82.50	82.50	76.94	60.86
	2563	60.28	42.50	42.50	42.50	46.00	61.14	72.50	72.50	72.50	72.50	91.90	113.64	65.87
	2564	70.50	25.00	(19 ก.พ.64)	-	-	-	-	-	-	-	-	-	47.75

# หอมหัวใหญ่

ประจำสัปดาห์ที่ 3 ของเดือนกุมภาพันธ์ 2564 (15 - 19 ก.พ. 64)

รายการ	2560/61	2561/62	2562/63	2563/64*	% r
ผลผลิต (ตัน)	36,838	34,244	42,626	33,950	-20.35
ช่วงผลผลิตออกสู่ตลาด	ธ.ค.-เม.ย. (ออกมาก ก.พ. : 35.06% , มี.ค. : 44.18%)				
จังหวัดแหล่งผลิตสำคัญ	เชียงใหม่ (72.54%) เชียงราย (18.89%) นครสวรรค์ (5.93%) กาญจนบุรี (1.79%) แม่ฮ่องสอน (0.87%)				
พื้นที่ปลูก (ไร่)	10,430	10,275	10,549	8,647	-18.03
ผลผลิตเฉลี่ย/ไร่ (กก)	3,532	3,333	4,041	3,926	-2.85
ผลผลิตเนื้อที่เก็บเกี่ยว/ไร่ (กก)	3,570	3,422	4,055	3,960	-2.34
ต้นทุนหอมตัดจุก (บาท/กก.)	7.73	8.21	6.98	7.20	3.15
การใช้ (ตัน)	124,308	165,217	120,000	na	
<b>นำเข้า (หอมสด พิกัด 0703 10 90 000)</b>	<b>ปี 2560</b>	<b>ปี 2561</b>	<b>ปี 2562</b>	<b>ปี 2563</b>	
- ปริมาณ (ตัน)	36,490	89,201	143,811	92,940	
- มูลค่า (ล้านบาท)	386.12	541.17	861.97	635.79	
<b>ส่งออก (หอมสด พิกัด 0703 10 90 000)</b>	<b>ปี 2560</b>	<b>ปี 2561</b>	<b>ปี 2562</b>	<b>ปี 2563</b>	
- ปริมาณ (ตัน)	5,176	2,850	2,763	2,736	
- มูลค่า (ล้านบาท)	89.77	64.22	57.57	57.13	
<b>ประเทศคู่ค้า</b>	ญี่ปุ่น มาเลเซีย ศรีลังกา				
<b>การจัดเก็บการสัปดาห์นำเข้า</b>	<b>ปี 2560</b>	<b>ปี 2561</b>	<b>ปี 2562</b>	<b>ปี 2563</b>	
- จำนวน (ราย)	98	104	188	105	
- ปริมาณ (ตัน)	143.21	60.80	274.71	46.92	
- มูลค่า (ล้านบาท)	2.70	0.96	3.46	0.88	
<b>ราคา (บาท/กก.)</b>	<b>สัปดาห์นี้</b>	<b>(19 ก.พ.64)</b>	<b>สัปดาห์ก่อน</b>	<b>(11 ก.พ.64)</b>	<b>เพิ่ม/ลด</b>
เกษตรกรขายได้เบอร์ 1 (สดก.)	8.00		8.00		-
<b>ราคาขายส่ง-ขายปลีกตลาด กทม. เบอร์ 0-1</b>					
ขายส่ง- หอมฯ สัปดาห์ต่อจุก	21.00		21.00		
ขายส่ง- หอมฯ ฝาง	-		-		
ขายปลีก-หอมฯ สัปดาห์ต่อจุก	35.00		35.00		
ขายปลีก-หอมฯ ฝาง	-		-		

**ราคาหอมหัวใหญ่ ปี 2561-2564**

**1. สถานการณ์หอมหัวใหญ่ ปี 2563/64**  
 สศก. คาดการณ์ (7 ม.ค.64) เนื้อที่เพาะปลูกหอมหัวใหญ่ลดลงจากปี 2563 เนื่องจากแปลงเพาะพันธุ์กล้าเสียหายจากฝนตกเมื่อเดือนตุลาคม 2563 ทำให้ไม่มีกล้าพันธุ์ไปเพาะปลูก ประกอบกับเกษตรกรบางแหล่งผลิตในจังหวัดเชียงใหม่ยังคงเร่งเร่งเรื่องสถานการณ์ระบาดของเชื้อไวรัสโคโรนา 2019 ซึ่งทำให้ไม่สามารถขยายผลผลิตได้ จึงเก็บเมล็ดพันธุ์บางส่วนไว้ปลูกปีหน้า และบางแหล่งผลิตในจังหวัดเชียงใหม่เปลี่ยนไปปลูกมันฝรั่งแทนเพราะมีต้นทุนการปลูกที่ต่ำกว่า และยังมีบริษัทรับซื้อแน่นอนทำให้เนื้อที่เพาะปลูกลดลง ส่วนผลผลิตต่อไร่คาดว่าจะลดลง เนื่องจากต้นกล้าที่นำไปปลูกไม่สมบูรณ์ทำให้เป็นโรคได้ง่าย ผลผลิตไม่ได้ขนาดตามความต้องการของตลาด และเกษตรกรลดต้นทุนในการดูแล เพราะปีที่ผ่านมามีผลผลิตน้อยจึงไม่ลงทุนในการบำรุงดูแลผลให้ผลผลิตทั้งประเทศลดลง

**2. การนำเข้าตามพันธกรณีระหว่างประเทศ**

- WTO มติ ครม. เมื่อวันที่ 29 ธ.ค.63 เห็นชอบการเปิดตลาดหอมหัวใหญ่ ปี 2564-66 ตามข้อผูกพัน (WTO) สำหรับหอมหัวใหญ่ ในโควตา (เฉพาะหอมแดง) 764 ตัน ภาษี 27% นอกโควตา 142% และเมล็ดพันธุ์ ในโควตา ปริมาณ 3.15 ตัน ภาษี 30% (เก็บจริง 0) นอกโควตา 218% (ให้ชุมชนสหกรณ์หอมหัวใหญ่แห่งประเทศไทยจำกัด เป็นผู้บริหารจัดการนำเข้า ภายใต้การกำกับดูแลของคณะกรรมการจัดการการผลิตและการตลาดกระเทียมฯ)
- AFTA ตั้งแต่ 1 ม.ค.53 ภาษีนำเข้าทั้งหมดหัวใหญ่และเมล็ดพันธุ์ลดลงจากร้อยละ 5 เหลือ 0 ไม่จำกัดปริมาณนำเข้า โดยกรมการค้าต่างประเทศ (คต.) ได้กำหนดหลักเกณฑ์การออกหนังสือรับรองและเงื่อนไขการนำเข้า ดังนี้ (1) เป็นนิติบุคคลที่ขึ้นทะเบียนเป็นผู้นำเข้าหอมหัวใหญ่และเมล็ดพันธุ์หอมหัวใหญ่ไว้กับ คต. เป็นรายปี (2) ให้นำเข้าเฉพาะกรณีที่มีอำนาจเพื่อใช้ในกิจการตนเองในปริมาณที่ไม่เกินปริมาณที่ระบุไว้ในแผนการนำเข้าและการใช้ในกิจการของตนเอง (3) ต้องนำเข้าช่วงเดือน ส.ค.-ต.ค. ของแต่ละปี และ (4) ให้นำเข้าทางด่านศุลกากรที่มีด่านตรวจพืชและด่านอาหารและยาหรือมีเจ้าหน้าที่ที่มีอำนาจของด่านดังกล่าวปฏิบัติหน้าที่

**3. มาตรการและแนวทางแก้ไขปัญหา ปี 2564**

3.1 กำหนดให้หอมหัวใหญ่เป็นสินค้าควบคุม โดยคณะกรรมการกลางว่าด้วยราคาสินค้าและบริการ (กกร.) ได้ออกประกาศ (1 ก.ค. 63) ควบคุมการขนย้ายหอมหัวใหญ่ที่นำเข้ามาจากต่างประเทศตั้งแต่ 400 กก.ขึ้นไป โดยทางบกหรือทางทะเล เข้าหรือออกจากจังหวัดที่กำหนด 52 จังหวัด ต้องขออนุญาตขนย้าย

3.2 จัดส่งเจ้าหน้าที่สายตรวจสุ่มตรวจสอบสต็อก โดยดำเนินการอย่างต่อเนื่องและเพิ่มความเข้มงวดในช่วงผลผลิตออกสู่ตลาด

3.3 สนับสนุนการบริหารจัดการในการกระจายผลผลิตพืชหัวออกนอกแหล่งผลิต (กระเทียมหอมหัวใหญ่ หอมแดง) และชดเชยดอกเบี้ยในอัตรา 3% / ปี ให้แก่ผู้ประกอบการเพื่อสต็อกหอมหัวใหญ่ร้อยละ เกษตรกรผู้ปลูกสินค้าพืชหัวที่กู้เงินจาก ธ.ก.ส. วงเงิน 24.33 ล้านบาท

3.4 จัดหาสถานที่ให้เกษตรกรนำผลผลิตมาจำหน่ายโดยไม่ผ่านพ่อค้าคนกลาง

3.5 ขอความร่วมมือกรมศุลกากรเข้มงวดตรวจสอบการนำเข้า การประเมินราคาและการตรวจปล่อยสินค้า รวมทั้งให้นำแบบแจ้งตามประกาศ กกร.เป็นเอกสารประกอบการตรวจปล่อยสินค้าออกจากด่านฯ

**สถานการณ์**

- ผลผลิตในพื้นที่จังหวัดเชียงใหม่และกาญจนบุรีออกสู่ตลาดมากขึ้น โดยมีพ่อค้าท้องถิ่นเข้ามารวบรวมรับซื้อเพื่อส่งตลาดค้าส่ง ค้าปลีกปลายทาง
- ราคาหอมหัวใหญ่ที่เกษตรกรขายได้ เบอร์ 1 (สดก.) เฉลี่ย กก. ละ 8.00 บาท ทรงตัวเท่ากับสัปดาห์ก่อน ส่วนราคาหอมหัวใหญ่ (คละ) เกษตรกรขายได้จังหวัดเชียงใหม่ กก.ละ 8.00 บาท ทรงตัวเท่ากับสัปดาห์ก่อน

ราคา (บาท/กก.)	ม.ค.	ก.พ.	มี.ค.	เม.ย.	พ.ค.	มิ.ย.	ก.ค.	ส.ค.	ก.ย.	ต.ค.	พ.ย.	ธ.ค.	เฉลี่ย
<b>เกษตรกรขายได้ *</b>													
เบอร์ 1	2561	14.75	10.50	5.50	-	-	-	-	-	-	-	-	9.46
(สดก.)	2562	11.50	8.03	11.89	-	-	-	-	-	-	-	-	10.24
	2563	14.75	8.74	6.30	-	-	-	-	-	-	-	-	9.06
	2564	13.00	8.00	(19 ก.พ.64)									9.00
<b>ขายส่งตลาด กทม.</b>													
เบอร์ 0-1 สัปดาห์ต่อจุก	2561	18.50	17.50	16.50	14.62	15.83	14.50	14.50	-	-	-	-	15.99
	2562	19.39	15.50	17.40	24.50	24.50	24.50	-	-	-	-	-	20.97
	2563	20.50	15.76	15.50	17.12	17.50	17.50	-	-	-	-	-	17.31
	2564	-	21.00	(19 ก.พ.64)									21.00
<b>ขายส่งตลาด กทม.</b>													
เบอร์ 0-1 ฝาง	2561	-	-	16.21	14.68	16.50	14.50	14.50	14.50	-	-	-	15.15
	2562	-	-	18.83	24.50	24.50	24.50	-	-	-	-	-	23.08
	2563	-	-	15.50	15.69	17.50	17.50	-	-	-	-	-	16.55
	2564	-	-	(19 ก.พ.64)									-

สุกร

ประจำสัปดาห์ที่ 3 ของเดือนกุมภาพันธ์ (วันที่ 15-19 กุมภาพันธ์ 2564)

	2560	2561	2562	2563	2564	% Δ
						คาดการณ์
<b>ผลผลิตไทย</b>						
- สุกรมีชีวิต (ล้านตัว)	20.63	22.90	22.53	22.09	22.66	
- เนื้อสุกร (ล้านตัน)	1.51	1.70	1.69	1.66		
จำนวนเกษตรกร (ราย)	180,606	184,717	185,688	177,908		
<b>ใช้ในประเทศ (ล้านตัว)</b>	15.05	16.81	18.29	19.29		
<b>ส่งออก</b>						
- เนื้อสุกร (ตัน)	10,905	10,340	15,155	34,637		(ม.ค.-ธ.ค.63)
มูลค่า (ล้านบาท)	2,100	2,095	2,836	4,966		
- สุกรมีชีวิต (ตัว)	415,865	815,385	750,061	2,424,004		(ม.ค.-ธ.ค.63)
มูลค่า (ล้านบาท)	1,912	3,188	3,571	15,862		
<b>ประเทศคู่ค้า</b>	สุกรมีชีวิต : กัมพูชา ลาว พม่า เวียดนาม / เนื้อสุกร : ญี่ปุ่น ยองกง กัมพูชา					
<b>นำเข้า</b>						
- เนื้อสุกร (ตัน)	501	391	408	1,801		(ม.ค.-ธ.ค.63)
มูลค่า (ล้านบาท)	112	106	104	287		
<b>ต้นทุนการผลิต (บาท/กก.)</b>	62.87	61.24	66.66	68.86	78.34	(ก.พ.64)
<b>มูลค่าผลผลิต (ล้านบาท)</b>	105,311	130,981	154,890	167,300	14,909	(ม.ค.64)
<b>แหล่งผลผลิตสำคัญ</b>	1.ราชบุรี (32.12%) 2.ชลบุรี (7.30%) 3.ปราจีนบุรี (7.28%) 4.นครราชสีมา (3.49%) 5.ฉะเชิงเทรา (2.82%)					
<b>ที่มา</b>	(1) ผลผลิตไทย/ใช้ในประเทศ : กรมปศุสัตว์ (2) นำเข้า - ส่งออก : กรมศุลกากร (3) ต้นทุนการผลิต / แหล่งผลผลิตสำคัญ : สศก. (4) มูลค่าผลผลิต : ปริมาณผลผลิต x ราคาเฉลี่ยรายปี					

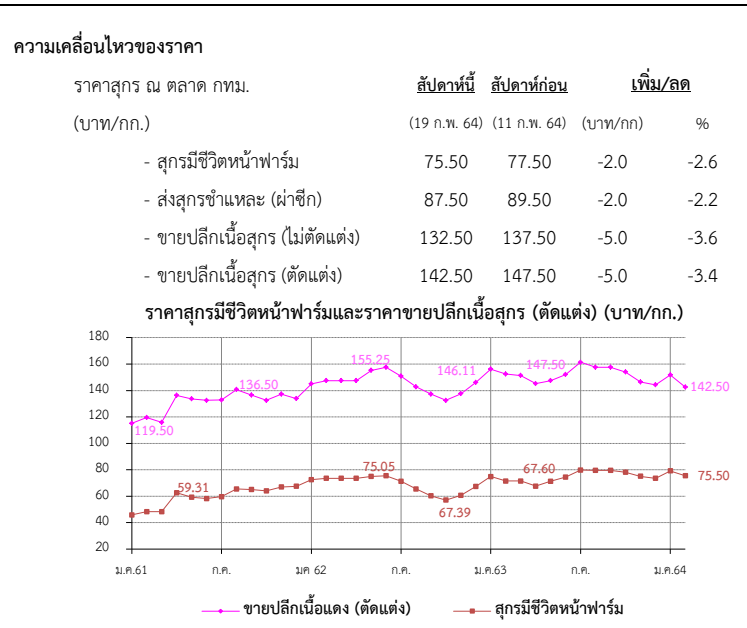
**สถานการณ์**

- ความต้องการบริโภคภายในประเทศเริ่มเข้าสู่ภาวะปกติ แต่ยังมีชิ้นส่วนเนื้อแดงที่สะสมในระบบมากจากความต้องการหมูไหว้ (สามชั้น/สะโพกติดหนัง) จำนวนมากในช่วงตรุษจีนที่ผ่านมา ส่งผลให้ราคาขายปลีกเนื้อแดง(ตัดแต่ง)ประกอบกับความต้องการในต่างประเทศชะลอตัวลงเช่นตัว ส่งผลให้ราคาสุกรมีชีวิตหน้าฟาร์มปรับลดลง

**แนวโน้ม**

- คาดว่า ปริมาณผลผลิตที่ออกสู่ตลาดจะเพียงพอต่อความต้องการของตลาดทั้งในประเทศและต่างประเทศ

- ราคาสุกรมีชีวิตหน้าฟาร์มและราคาขายปลีกเนื้อสุกร (ตัดแต่ง) มีแนวโน้มทรงตัว



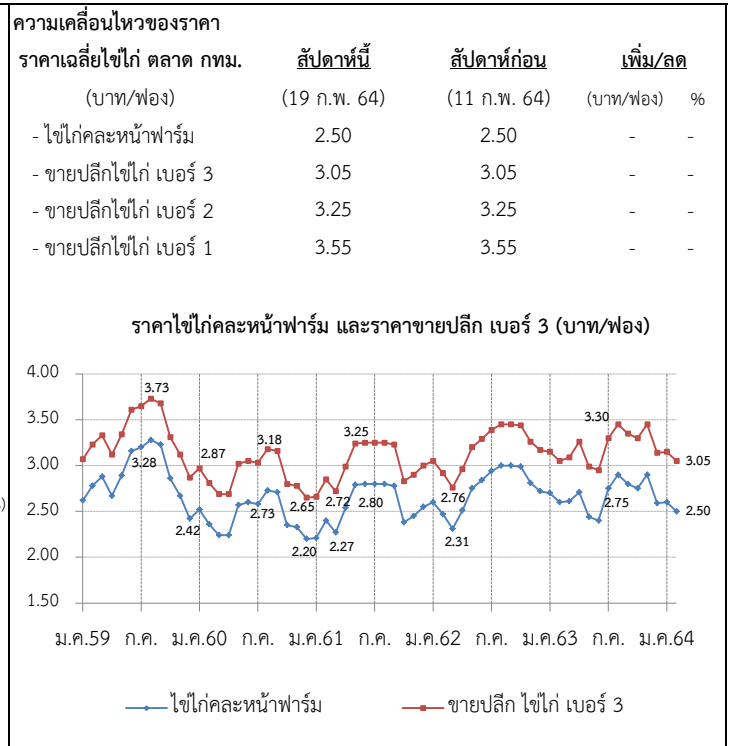
- แนวทาง/มาตรการกำกับดูแล และแก้ไขปัญหา**
  - **แนวทาง/มาตรการ - คน :** ประชุมวันที่ 12 ม.ค.64
  - ตรึงราคาจำหน่ายสุกร เพื่อลดค่าครองชีพผู้บริโภค ดังนี้
    - สมาคมผู้เลี้ยงสุกรแห่งชาติตรึงราคาขายสุกรมีชีวิตหน้าฟาร์มที่จำหน่ายในประเทศไม่เกิน กก.ละ 80 บาท
    - ห้างค้าปลีกค้าส่งขนาดใหญ่จำหน่ายเนื้อสุกร (สะโพก/ไหล่) ไม่เกิน กก.ละ 150 บาท เนื้อสันนอกไม่เกิน กก.ละ 160 บาท สันนอก กก.ละ 128-138 บาท
    - สมาคมตลาดสดไทย แจ้งสมาชิกตลาดสดในกทม-ปริมณฑล เพื่อขอความร่วมมือผู้ค้าปลีกขายเนื้อสุกร (สะโพก/ไหล่) ไม่เกินกก.ละ 150 บาท เนื้อสันนอกไม่เกิน กก.ละ 160 บาท
    - เชื่อมโยง สพพ. จำหน่ายหมู 76 จังหวัด โครงการ "หมูธงฟ้า ลดราคา ช่วยประชาชน" (8-14 ก.พ.64)
- กลไกคณะกรรมการ** ร่วมเป็นกรรมการในคณะกรรมการนโยบายพัฒนาสุกรและผลิตภัณฑ์ โดยมี รรพ.กษ. เป็นประธาน อธ.คน. เป็นกรรมการ ปศ. เป็นเลขานุการ มติ (20ส.ค.63) เห็นชอบให้ตั้งคณะทำงานร่วมระหว่าง พณ. กษ. สมาคมผู้เลี้ยงสุกรแห่งชาติ สมาคมผู้ผลิตและแปรรูปสุกรเพื่อการส่งออก และสมาคมพัฒนาธุรกิจสุกรไทย รวมทั้งสนับสนุนให้ตั้งกองทุนพัฒนาธุรกิจสุกรไทย โดยให้สมาคมพัฒนาสุกรไทยเป็นผู้ดำเนินการ 29 ก.ย. 63 ประชุมคณะทำงานเพื่อติดตามควบคุมสถานการณ์ผลผลิตราคาสุกรและผลิตภัณฑ์ ให้มีความสมดุลครั้งที่ 1/2563
- 13 พ.ย. 63 ประชุม Pig Board มีมติให้ จร. ประสานทูตพาณิชย์ เจรจาเกี่ยวกับการขอเพิ่มจำนวนผู้ประกอบการที่สามารถส่งออกสุกรมีชีวิตไปประเทศกัมพูชา
- 21 ธ.ค.63 รรพ.กษ.สั่งให้ ปศ. ออกหนังสือรับรองสุขอนามัยสัตว์ (HC) และให้ทุกด่านส่งออกสุกรไปกัมพูชาได้

ราคา (บาท/กก.)	ปี	ม.ค.	ก.พ.	มี.ค.	เม.ย.	พ.ค.	มิ.ย.	ก.ค.	ส.ค.	ก.ย.	ต.ค.	พ.ย.	ธ.ค.	เฉลี่ย
สุกรมีชีวิตหน้าฟาร์ม (คน.)	2560	60.80	58.66	57.85	63.75	68.83	62.95	58.03	62.14	61.60	50.24	52.68	44.66	58.52
	2561	45.79	48.30	48.26	62.56	59.31	58.17	59.60	65.41	65.10	63.98	66.95	65.17	59.05
	2562	72.50	73.50	73.50	73.50	75.05	75.50	71.30	65.50	60.26	56.55	60.66	67.39	68.77
	2563	74.86	70.45	71.50	67.60	71.28	74.45	79.82	79.50	79.50	78.10	75.08	73.50	74.64
	2564	79.20	75.50											77.35
		(19 ก.พ. 64)												
ขายปลีกเนื้อแดง (ตัดแต่ง) ตลาด กทม. (คน.)	2560	125.75	123.29	123.37	132.81	140.83	130.68	123.82	131.36	129.40	115.92	122.27	111.45	125.91
	2561	115.12	119.50	115.83	136.32	133.69	132.50	132.75	140.68	136.50	132.50	137.27	133.89	130.55
	2562	145.00	147.50	147.50	147.50	155.25	157.50	150.75	142.74	137.26	133.45	138.29	146.11	145.74
	2563	156.14	152.50	147.50	145.12	147.50	152.02	161.35	157.50	157.50	154.00	146.45	144.25	151.82
	2564	151.75	142.50											147.13
		(19 ก.พ. 64)												

# ไข่ไก่

ประจำสัปดาห์ที่ 3 ของเดือนกุมภาพันธ์ (วันที่ 15 - 19 ก.พ. 64)

	2560	2561	2562	2563	2564	% Δ
<b>ผลผลิต</b>						
- แม่ไก่ยืนกรง (ล้านตัว)	55.64	56.96	48.66	49.57	51.13	3.15
- ปริมาณไข่ไก่ (ล้านฟอง)	16,470	16,598	14,742	15,019	15,489	3.13
<b>จำนวนเกษตรกร</b> (ราย)	104,903	117,683	132,996	132,996	132,996	-
<b>ใช้ในประเทศ</b> (ล้านฟอง)	13,770	13,822	14,520	14,520	14,520	-
<b>ส่งออก</b>						
- ปริมาณ (ล้านฟอง)	127	301	271	221	N/A	
- มูลค่า (ล้านบาท)	381	997	705	656	N/A	
<b>ประเทศคู่ค้า :</b> ฮองกง สิงคโปร์ ลาว						
<b>นำเข้า</b>						
- ปริมาณ (ล้านฟอง)	0.006	-	-	-	N/A	
- มูลค่า (ล้านบาท)	0.69	-	-	-	N/A	
<b>ต้นทุนการผลิต</b> (บาท/ฟอง)	2.86	2.86	2.62	2.58	2.58 (f)	(F ก.พ. 64)
<b>มูลค่าผลผลิต</b> (ล้านบาท)	40,410	42,625	43,588	40,285	N/A	
<b>แหล่งผลิตสำคัญ</b>	1.ฉะเชิงเทรา (14%) 2.นครนายก (10%) 3.ชลบุรี (11%) 4.นครปฐม (7%) 5.อยุธยา (6%)					
<b>ที่มา</b>	(1) ผลผลิตไทย/ใช้ในประเทศ : กรมปศุสัตว์ (2) นำเข้า - ส่งออก: กรมศุลกากร (3) ต้นทุนการผลิต / แหล่งผลิตสำคัญ : สศก. (4) มูลค่าผลผลิต : ปริมาณผลผลิต x ราคาเฉลี่ยรายปี					



**สถานการณ์**

- ภาวะการค้ำยั้งชะลอตัวจากสถานการณ์ Covid-19 ระลอกใหม่ ที่ยังไม่คลี่คลาย ทำให้ผลผลิตสะสมในระบบมาก
- ราคาไข่ไก่คละหน้าฟาร์มทรงตัวที่ฟองละ 2.50 บาท และราคาขายปลีกเบอร์ 3 ในตลาดสดเขตกรุงเทพมหานคร อยู่ที่ ฟองละ 3.00-3.10 บาท

**แนวโน้ม**

- ปริมาณผลผลิตเพียงพอต่อความต้องการ แนวโน้มราคาไข่ไก่ทรงตัว

**มาตรการ**

**การดำเนินงานของ คน.**

- ดำเนินโครงการรักษาเสถียรภาพราคาไข่ไก่ ปี 2563 โดยสนับสนุนเงินค่าบริหารจัดการในการรวบรวมไข่ไก่เพื่อส่งออก อัตราฟองละ 0.50 บาท เป้าหมายไข่ไก่รวมจำนวน 200 ล้านฟอง โดยขอรับเงินจากกองทุนรวมเพื่อช่วยเหลือเกษตรกร วงเงิน 50 ล้านบาท ผล ปริมาณการส่งออกไข่ไก่ 137.36 ล้านฟอง เป็นค่าบริหารจัดการในการรวบรวมไข่ไก่เพื่อการส่งออก จำนวน 33.99 ล้านฟอง
- โครงการไข่ไก่ธงฟ้าลดราคาเพื่อประชาชน จัดจำหน่ายไข่ไก่ราคาถูก เพื่อลดภาระค่าครองชีพให้แก่ประชาชน โดยจำหน่ายแผงละ 70 บาท
- กำกับดูแลการค้าปลีก ติดตามภาวะการค้าปลีกและราคาขายปลีกในตลาดสด ให้สอดคล้องกับราคาผลผลิตหน้าฟาร์ม รวมทั้งตรวจสอบกำกับดูแลด้านเครื่องชั่ง และการปิดป้ายแสดงราคา

**การดำเนินงานของ Egg Board 17 ก.พ. 64**

- กำหนดโควตาการนำเข้าเลี้ยงปู่ย่าพันธุ์ไข่ (GP) และแม่พันธุ์ไข่ (PS) ปี 2563 ดังนี้
  1. แผนการเลี้ยง GP จำนวน 3,800 ตัว
  2. แผนการเลี้ยง PS จำนวน 440,000 ตัว และกันไว้ที่กรมปศุสัตว์อีก 20,000 ตัว กรณีเกิดปัญหาขาดแคลนพันธุ์สัตว์
- เห็นชอบให้ คน. ขอจัดสรรเงินคชก. เป็นกรณีเร่งด่วน เพื่อใช้บริหารจัดการไข่ไก่ ส่วนเกินไปต่างประเทศ 100 ล้านฟอง ในอัตราฟองละ 0.50 บาท เพื่อช่วยพยุงราคา และทำให้สถานการณ์ไข่ไก่ กลับเข้าสู่ภาวะปกติ และเป็นการช่วยบรรเทาความเดือดร้อนให้แก่เกษตรกรผู้เลี้ยงไข่ไก่

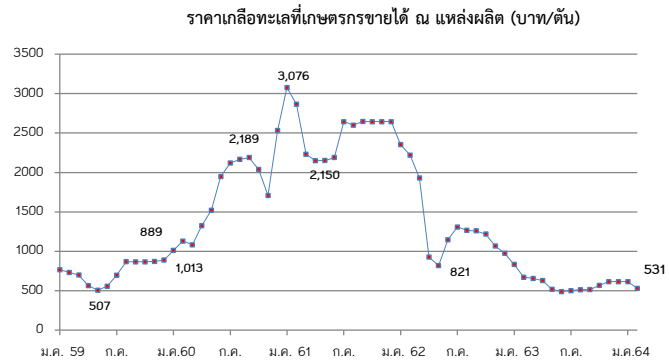
ราคา (บาท/ฟอง)	ปี	ม.ค.	ก.พ.	มี.ค.	เม.ย.	พ.ค.	มิ.ย.	ก.ค.	ส.ค.	ก.ย.	ต.ค.	พ.ย.	ธ.ค.	เฉลี่ย	
ไข่ไก่คละหน้าฟาร์ม (คณ.)	2560	2.52	2.36	2.24	2.24	2.57	2.60	2.58	2.73	2.71	2.35	2.33	2.20	2.45	
	2561	2.21	2.40	2.27	2.54	2.79	2.80	2.80	2.80	2.78	2.38	2.45	2.55	2.56	
	2562	2.60	2.47	2.31	2.51	2.75	2.84	2.94	3.00	3.00	2.99	2.81	2.72	2.75	
	2563	2.70	2.60	2.61	2.71	2.44	2.40	2.75	2.90	2.80	2.75	2.90	2.59	2.68	
	2564	2.60	2.50											2.55	
		(19 ก.พ. 64)													
ขายปลีกไข่ไก่ เบอร์ 3 ตลาด กทม. (คณ.)	2560	2.97	2.81	2.69	2.69	3.02	3.05	3.03	3.18	3.16	2.80	2.78	2.65	2.90	
	2561	2.66	2.85	2.72	2.99	3.24	3.25	3.25	3.25	3.23	2.83	2.90	3.00	3.01	
	2562	3.05	2.92	2.76	2.96	3.2	3.29	3.39	3.15	3.45	3.44	3.26	3.15	3.17	
	2563	3.15	3.05	3.09	3.26	2.99	2.95	3.30	3.45	3.35	3.30	3.45	3.14	3.21	
	2564	3.14	3.05											3.10	
		(19 ก.พ. 64)													

## เกลือทะเล

ประจำสัปดาห์ที่ 3 ของเดือนกุมภาพันธ์ 2564 (วันที่ 15 - 19 ก.พ. 64)

		2560	2561	2562 (f)	2563 (f)	2564 (f)	ความเคลื่อนไหวของราคา			
<b>ผลผลิต</b>							ราคาเกลือทะเล ณ แหล่งผลิต			
สต็อกยกมา	(ตัน)	632,970	632,970	992,000	900,000	900,000				
รวม	(ตัน)	339,345	N/A	N/A	25,000	25,000				
ใช้ในประเทศ	(ตัน)	972,315	632,970	992,000	925,000	925,000				
ต้นทุนการผลิต (บาท/ตัน)		634,919	658,888	N/A	N/A	N/A				
<b>การส่งออก</b>										
- ปริมาณ	(ตัน)	1,400	1,500	1,276						
- มูลค่า	(ล้านบาท)									
- ปริมาณ	(ตัน)	132,423	135,085	162,989	151,578					
- มูลค่า	(ล้านบาท)	492.97	537.81	599.71	561					
<b>การนำเข้า (รวมเกลือทะเล เกลือบริโภค เกลืออื่น ๆ)</b>										
- ปริมาณ	(ตัน)	153,079	343,498	243,481	173,762					
- มูลค่า	(ล้านบาท)	236.04	476.01	337.39	256,819					
ประเทศที่นำเข้า : อินเดีย (89%)										
<b>มูลค่าผลผลิต</b>										
ที่ 1 (1) ผลผลิต (ล้านบาท)		1,093.69	1,602.57	1,360.30	553					
(2) ส่งออก - นำเข้า : กรมศุลกากร สำหรับต้นทุนการผลิตปี 2562 จาก สศก.										
(3) มูลค่าผลผลิต : คำนวณจากปริมาณผลผลิต x ราคาเฉลี่ยรายปี										

	สัปดาห์ที่ 3	สัปดาห์ที่ 2	เพิ่ม/ลด	
	(19 ก.พ.64)	(11 ก.พ.64)	(บาท/ตัน)	(%)
- เพชรบุรี	438	438	-	-
- สมุทรสาคร	563	563	-	-
- สมุทรสงคราม	594	594	-	-
	<b>531</b>	<b>531</b>	-	-



<p><b>สถานการณ์</b></p> <ul style="list-style-type: none"> <li>- ผลผลิตเกลือทะเลฤดูกาลใหม่เริ่มทยอยออกสู่ตลาด</li> <li>- ราคาเฉลี่ยเกลือจังหวัดเพชรบุรี สมุทรสาคร และสมุทรสงคราม ยังทรงตัวเท่ากับสัปดาห์ก่อน</li> </ul> <p><b>แนวโน้ม</b></p> <ul style="list-style-type: none"> <li>- ราคามีแนวโน้มปรับลดลงอย่างต่อเนื่อง เนื่องจากผลผลิตฤดูกาลใหม่เริ่มออกสู่ตลาด ประกอบกับยังมีเกลือเก่าค้างอยู่ในสต็อก</li> </ul>	<p><b>มาตรการภาครัฐ</b></p> <ul style="list-style-type: none"> <li>- คณะกรรมการสงเคราะห์เกษตรกร อนุมัติเงินจำนวน 52.50 ล้านบาท (31 มี.ค. 58) ให้สหกรณ์ในจังหวัดเพชรบุรี สมุทรสาคร สมุทรสงคราม ใช้เป็นทุนหมุนเวียนในการบริหารจัดการผลผลิตเกลือทะเล (ระยะเวลาโครงการ ๕ ปี พ.ศ. ๒๕๕๘ - ๒๕๖๓)</li> <li>- กษ. แต่งตั้งคณะทำงานทบทวนแผนงานโครงการ และงบประมาณภายใต้ยุทธศาสตร์เกลือทะเลไทย พ.ศ. 2562 - 2565 เพื่อจัดทำแผนปฏิบัติการการบริหารจัดการเกลือทะเลไทย ปี 2562 - 2565 (ระยะที่ 1)</li> <li>- แผนปี 2563 มติ คณะกรรมการบริหารกองทุนรวมเพื่อช่วยเหลือเกษตรกร (25 ก.ค. 62) เห็นชอบกรอบวงเงินจากกองทุนรวมเพื่อช่วยเหลือเกษตรกร จำนวน 50 ล้านบาท โดยการสนับสนุนเงินจ่ายขาดเพื่อเป็นค่าใช้จ่ายในการบริหารจัดการ และเงินทุนหมุนเวียนเพื่อชะลอการจำหน่ายในช่วงที่ผลผลิตที่ออกสู่ตลาดมาก ระยะเวลาดำเนินการ ต.ค.62 - ต.ค. 64</li> </ul> <p><b>แนวทางการแก้ไขปัญหา</b></p> <ul style="list-style-type: none"> <li>- เชื่อมโยงการจำหน่ายผลผลิตให้กับผู้ใช้โดยตรง อาทิ โรงงานน้ำปลา โรงงานผักผลไม้ดอง และการเพาะเลี้ยงปลาน้ำจืด</li> </ul>
---	--

ราคาเกลือทะเล ที่เกษตรกรขายได้เฉลี่ย 3 จังหวัด (บาท/ตัน)													
ปี	ม.ค.	ก.พ.	มี.ค.	เม.ย.	พ.ค.	มิ.ย.	ก.ค.	ส.ค.	ก.ย.	ต.ค.	พ.ย.	ธ.ค.	เฉลี่ย
2560	1,013	1,131	1,083	1,325	1,522	1,947	2,119	2,167	2,189	2,038	2,100	2,100	1,728
2561	3,082	2,864	2,231	2,165	2,149	2,208	2,644	2,600	2,647	2,644	2,644	2,644	2,544
2562	2,354	2,220	1,931	908	821	1,147	1,309	1,264	1,255	1,219	1,053	974	1,371
2563	833	719	672	629	519	490	502	514	516	568	615	615	599
2564	615	531											573

(19 ก.พ. 64)



กากถั่วเหลือง

ประจำสัปดาห์ที่ 3 ของเดือนกุมภาพันธ์ 2564 (15 - 19 ก.พ.64)

	ปี 61	ปี 62	ปี 63	ปี 64	% Δ
<b>1. ผลผลิต (ล้านตัน)</b>					
1.1 วัตถุดิบอาหารสัตว์					
หมวดโปรตีน - โลก	330.800	332.780	344.520	352.620	2.35
(คาดการณ์ ก.พ.64)					
1.2 กากถั่วเหลือง - โลก	232.326	233.678	242.921	252.917	4.11
1.3 กากถั่วเหลือง - ไทย	1.394	1.562	2.025	2.040	0.74
- จากเมล็ดในประเทศ	0.016	0.015	0.011	0.010	
- จากเมล็ดนำเข้า	1.378	1.547	2.014	2.030	
<b>2. มูลค่าผลผลิตไทย (ล้านบาท)</b>	20,173	20,446	27,186	27,402	
<b>3. การใช้ (ล้านตัน)</b>					
3.1 โลก	228.886	230.033	240.948	251.027	4.18
3.2 ไทย	4.760	4.893	4.882	4.912	0.63
<b>4. สต็อก - โลก (ล้านตัน)</b>	14.520	13.253	10.876	9.133	-16.03
<b>5. นำเข้า-ส่งออก (ประมาณการ)</b>					
- นำเข้า (ล้านตัน)	2.952	3.208	2.645	3.000	
(ล้านบาท)	40,479	38,771	31,579	45,000	
(บาท/กก.)	13.71	12.09	11.86	15.00	
- ส่งออก (ตัน)	44,596	51,658	50,843	50,000	
<b>ประเทศคู่ค้า (ปี 63)</b>					
ไทยนำเข้าจาก: บราซิล 84% อาร์เจนตินา 13% ปารากวัย 3%					
ไทยส่งออกไป: ลาว 49% กัมพูชา 49% เมียนมาร์ 3%					
ที่มา : 1.1, 1.2, 3.1, 4. กระทรวงเกษตรสหรัฐฯ (USDA)					
: 1.3 โรงงานสกัดน้ำมันแฉ่งตามบันทึกข้อตกลงรับซื้อกากถั่วเหลือง					
: 3.2 สมาคมผู้ผลิตอาหารสัตว์ไทย					
: 5. กรมศุลกากร					

**1. สถานการณ์ ปี 2564**  
 โลก ผลผลิตสูงขึ้นจากปีก่อนร้อยละ 4.11 ความต้องการใช้เพิ่มขึ้นร้อยละ 4.18 ขณะที่สต็อกโลกลดลงร้อยละ 16.03  
 ไทย ผลผลิตมีแนวโน้มเพิ่มขึ้นใกล้เคียงกับปีที่ผ่านมา โดยความต้องการใช้สูงขึ้นจากปีก่อนร้อยละ 0.63

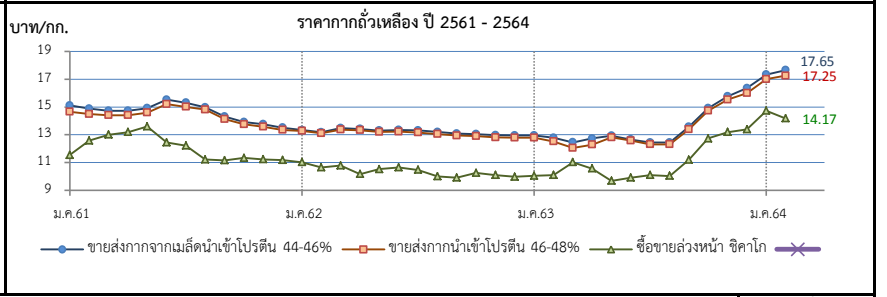
**2. นโยบายและมาตรการนำเข้า** พิกัด 2304.00.90 รหัสสถิติ001 เพื่อใช้ในอุตสาหกรรมผลิตเป็นวัตถุดิบอาหารสัตว์ ปี 2564-2566 มติ ครม. 6 ต.ค.63 มติคณะ กก.นโยบายอาหาร 27 ส.ค.63 ไม่จำกัดปริมาณและช่วงเวลานำเข้า ดังนี้

(1) WTO (ตามข้อผูกพัน ปริมาณโควตานำเข้า 230,559 ตัน ภายในโควตา 20% นอกโควตา 133%)  
 - ในโควตา ภาษีร้อยละ 2 ผู้มีสิทธินำเข้าในโควตาพร้อมทั้งสิ้น 11 ราย (ส.ผู้ผลิตอาหารสัตว์ไทย ส.ผู้ผลิตไก่เพื่อส่งออกไทย ส.ผู้เลี้ยงไก่เนื้อเพื่อการส่งออก ส.ผู้เลี้ยงเป็ดเพื่อการค้าและการส่งออก ส.ปศุสัตว์ไทย ส.ส่งเสริมการเลี้ยงไก่ฯ ส.ผู้เลี้ยงสุกรแห่งชาติ ส.ส่งเสริมผู้ใช้วัตถุดิบอาหารสัตว์ ชุมชมสหกรณ์โคนมแห่งประเทศไทย ส.พ่อค้าพืชผลไทย และ ส.การค้าสินค้าเกษตรและอุตสาหกรรมแปรรูป) และให้ผู้มีสิทธินำเข้าสนับสนุนรับซื้อกากถั่วเหลืองที่ผลิตจากเมล็ดถั่วเหลืองในประเทศของโรงงานสกัดน้ำมันพืชทั้งหมดในราคาไม่ต่ำกว่าขั้นต่ำที่กำหนด กก.ละ 15.46 บาท (ปี 63 ซึ่งสอดคล้องกับราคารับซื้อขั้นต่ำเมล็ดถั่วเหลืองเกรดสกัดน้ำมัน ที่คณะกรรมการพืชน้ำมันและน้ำมันพืชกำหนด กก.ละ 19.50 บาท)  
 - นอกโควตา ภาษีร้อยละ 119

(2) อาเซียน (AFTA) ,ไทย-ออสเตรเลีย (TAFTA) ,ไทย-นิวซีแลนด์ (TNZCEP) ภาษีร้อยละ 1  
 (3) ไทย-ญี่ปุ่น (JTEPA) , อาเซียน-เกาหลี (AKFTA) , ไทย-ชิลี (TCFTA)  
 ในโควตา ภาษีร้อยละ 0 นอกโควตา ภาษีร้อยละ 119  
 (4) การนำเข้าจากประเทศนอกความตกลง ภาษีร้อยละ 6 ค่าธรรมเนียมพิเศษต้นละ 2,519 บาท

**3. นโยบายการส่งออก** ครม.มีมติ (12 เม.ย.59) และระเบียบ พณ. ( 5 ต.ค.59) ให้ส่งออกกากถั่วเหลืองได้ 20% ของปริมาณกากถั่วเหลืองที่ผลิตได้จากเมล็ดถั่วเหลืองนำเข้า ตามมติคณะกรรมการพิจารณาการส่งออกกากถั่วเหลืองไปนอกราชอาณาจักร (รองอธิบดี คค.ที่กำกับดูแลกองบริหารสินค้าคงคลัง เป็นประธาน)  
**ยอดการจัดสรรส่งออก** ปี 2563 จำนวน 4 รายการรวม 299,603.20 ตัน และช่วงปี 63 ส่งออกกากถั่วเหลืองแล้ว 50,843 ตัน คิดเป็น 16.69% และยอดจัดสรร ปี 2564 จำนวน 4 รายการรวม 309,249.77 ตัน

**สถานการณ์ปัจจุบัน**  
**ในประเทศ** ราคาจากเมล็ดนำเข้าและกากนำเข้าทรงตัวเท่าสัปดาห์ก่อน ที่ กก.ละ 17.65 บาท และ 17.25 บาทตามลำดับ  
**ต่างประเทศ** ราคาจากถั่วเหลืองตลาดต่างประเทศลดลงจากสัปดาห์ก่อนจากต้นละ 470.90 US\$ เหลือต้นละ 469.47 US\$ เนื่องจากกระทรวงเกษตรของสหรัฐฯ รายงานปริมาณการผลิตกากถั่วเหลืองโลกจะสูงขึ้นจากปีก่อนร้อยละ 4.11  
**แนวโน้ม** คาดว่าภาวะการค้ากากถั่วเหลืองตลาดโลกจะมีแนวโน้มผันผวน ซึ่งการปรับตัวของราคาจะขึ้นอยู่กับความต้องการใช้ของเงินซึ่งเป็นผู้ใช้รายใหญ่ของโลก



ราคา (บาท/กก.)	ม.ค.	ก.พ.	มี.ค.	เม.ย.	พ.ค.	มิ.ย.	ก.ค.	ส.ค.	ก.ย.	ต.ค.	พ.ย.	ธ.ค.	เฉลี่ย
<b>1. ขายส่ง กทม.กากจากเมล็ดในประเทศ โปรตีน 44-48%</b>													
ปี 2561	20.50	20.50	-	-	-	-	-	-	-	-	-	-	20.50
2562	-	-	-	-	-	-	-	-	-	-	18.38	18.38	18.38
2563	-	-	-	-	-	-	-	-	-	-	-	-	-
2564	-	-	(19 ก.พ.64)	-	-	-	-	-	-	-	-	-	-
<b>2. ขายส่ง กทม.กากจากเมล็ดนำเข้า โปรตีน 44-46%</b>													
ปี 2561	15.11	14.88	14.73	14.73	14.91	15.52	15.31	14.98	14.31	13.92	13.76	13.51	14.64
2562	13.33	13.18	13.47	13.42	13.30	13.34	13.31	13.20	13.09	13.05	12.97	12.95	13.22
2563	12.95	12.78	12.45	12.73	12.93	12.66	12.43	12.43	13.58	14.92	15.77	16.35	13.50
2564	17.34	17.65	(19 ก.พ.64)	-	-	-	-	-	-	-	-	-	17.50
<b>3. ขายส่ง กทม.กากนำเข้า โปรตีน 46-48%</b>													
ปี 2561	14.65	14.49	14.40	14.40	14.59	15.20	15.01	14.81	14.12	13.75	13.58	13.35	14.36
2562	13.27	13.10	13.37	13.32	13.20	13.22	13.16	13.05	12.94	12.90	12.80	12.78	13.09
2563	12.78	12.51	12.04	12.28	12.80	12.57	12.31	12.30	13.38	14.72	15.53	16.00	13.27
2564	17.00	17.25	(19 ก.พ.64)	-	-	-	-	-	-	-	-	-	17.13
<b>4. ซื้อขายล่วงหน้าตลาดชิคาโก (US\$ : ton , 1 ton = 1.1023 shortton)</b>													
ปี 2561	359.30	397.39	413.49	419.73	423.84	381.34	365.13	337.45	340.17	344.18	338.75	340.21	371.75
2562	344.73	338.04	337.61	337.09	328.86	350.18	337.74	323.35	322.16	335.33	331.59	327.96	334.55
2563	327.98	320.64	341.45	321.81	313.98	316.10	319.06	319.54	355.36	405.21	430.23	442.10	351.12
2564	488.24	469.47	(18 ก.พ.64)	-	-	-	-	-	-	-	-	-	478.86
<b>5. ซื้อขายล่วงหน้าตลาดชิคาโก</b>													
ปี 2561	11.54	12.58	13.00	13.19	13.60	12.44	12.21	11.21	11.15	11.33	11.22	11.18	12.05
2562	11.02	10.65	10.77	10.17	10.52	10.64	10.47	10.00	9.90	10.24	10.09	9.97	10.37
2563	10.04	10.10	11.02	10.56	9.67	9.91	10.09	10.03	11.20	12.73	13.19	13.38	10.07
2564	14.73	14.17	(18 ก.พ.64)	-	-	-	-	-	-	-	-	-	14.45

# ปลาป่น

## ประจำสัปดาห์ที่ 3 ของเดือนกุมภาพันธ์ 2564 (15 - 19 ก.พ.64)

ผลผลิต (ล้านตัน)	ปี 61	ปี 62	ปี 63	ปี 64	% Δ	
- โลก	4.76	4.76	4.63	4.87	5.18	
- ไทย (ส.ผู้ผลิตปลาป่นไทย)	0.28	0.25	0.28	0.28		
แหล่งวัตถุดิบ : ปลาเป็ด (เรือ) 32% รังทูน่า/ซูริมิ 43% เศษเหลืออื่น 25%						
สัดส่วนการผลิต : โปรตีน 60% ขึ้นไป ร้อยละ 45						
โปรตีนต่ำกว่า 60% ร้อยละ 55						
<b>การใช้ (ล้านตัน)</b>						
- โลก	5.17	5.21	5.16	5.28	2.33	
- ไทย (ส.ผู้ผลิตอาหารสัตว์)	0.78	0.79	0.79	0.80	2.08	
<b>สต็อกโลก (ล้านตัน)</b>	0.26	0.27	0.22	0.20	-9.09	
<b>มูลค่าผลผลิตไทย (ล้านบาท)</b>	9.447	7.197	8.149	8.149		
<b>นำเข้า-ส่งออก (ตัน)</b>					(ประมาณการ)	
- นำเข้า	62,912	50,664	52,979	52,000		
- ส่งออก	105,922	107,680	152,147	130,000		
<b>ประเทศคู่ค้า (ม.ค.- พ.ย.63)</b>						
- นำเข้า	เมียนมาร์ 52%	เวียดนาม 16%	สหรัฐฯ 7%	ชิลี 5%	อินเดีย 5%	ฟิลิปปินส์ 4%
- ส่งออก	จีน 54%	เวียดนาม 20%	ญี่ปุ่น 15%	บังคลาเทศ 8%	ไต้หวัน 2%	

**1. การผลิต ปี 2564**

- โลก USDA คาดการณ์เทียบกับปีก่อน โดยผลผลิตสูงขึ้นร้อยละ 5.18 ในขณะที่ความต้องการใช้สูงขึ้นร้อยละ 2.33 และสต็อกลดลงร้อยละ 9.09
- ไทย ปี 2564 ส.ผู้ผลิตปลาป่นไทย คาดการณ์ปริมาณผลผลิตจะใกล้เคียงเมื่อเทียบกับปีก่อน เนื่องจากจำเป็นต้องบริหารจัดการวัตถุดิบอย่างยั่งยืนจากการทำประมงที่ถูกกฎหมาย มีการรายงานและการควบคุมที่ดี (Non-IUU) ใช้เครื่องมือทำประมงที่เป็นมิตรกับสิ่งแวดล้อม ตรวจสอบย้อนกลับได้

**2. นโยบายและมาตรการนำเข้า** กำหนดคราวละ 3 ปี โดยปี 2564-2566 นำเข้าได้ไม่จำกัด ปริมาณ ตามมติ คกก.นโยบายอาหาร (27 ส.ค.63) และ มติ ครม. (6 ต.ค.63) ดังนี้

2.1 AFTA / FTA ไทย-นิวซีแลนด์ ไทย-ออสเตรเลีย	ภาษี 0%	โปรตีน 60%
อาเซียน-จีน (เว้นพม่า) อาเซียน-ออสเตรเลีย-นิวซีแลนด์		ขึ้นไป และ
ไทย-ชิลี ไทย-ญี่ปุ่น สิทธิพิเศษ(DFQF)		โปรตีนต่ำกว่า
2.2 AKFTA อาเซียน-เกาหลี	ภาษี 5%	60%
2.3 FTA อาเซียน-ฮ่องกง	โปรตีน 60% ขึ้นไป	ปี 64-65 ภาษี 10% ปี 66 ภาษี 8%
	โปรตีนต่ำกว่า 60%	ปี 64-65 ภาษี 7% ปี 66 ภาษี 5%
2.4 จากประเทศนอกความตกลง	โปรตีน 60% ขึ้นไป	ภาษี 15%
	โปรตีนต่ำกว่า 60%	ภาษี 6%

การนำเข้าปลาป่นโปรตีน 60% ↑ ไม่จำกัดปริมาณนำเข้า ส่วนโปรตีน 60% ↓ ต้องขออนุญาตนำเข้า

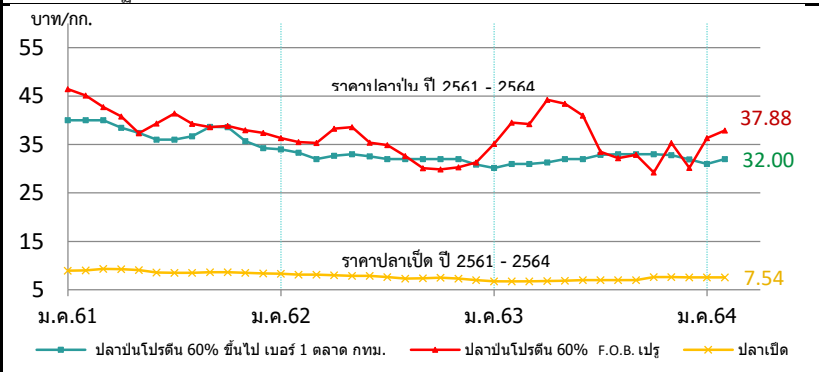
**3. นโยบายส่งออก** เป็นสินค้าที่กำหนดมาตรฐานและด่านส่งออก โดยต้องจดทะเบียนผู้ส่งออก สันค้ำมาตรฐานกับกรมการค้าต่างประเทศ

**สถานการณ์**

**ในประเทศ** ราคาปลาเป็ดและปลาป่นทุกเกรดคุณภาพ ทรงตัวเท่า สัปดาห์ก่อน

**ต่างประเทศ** ราคาปลาป่นตลาดเปรูทรงตัวเท่า สัปดาห์ก่อน ภาวะการค้าชะลอตัว อย่างไรก็ตาม กระทบวงเศรษฐกิจของสหรัฐฯ รายงานปริมาณสต็อกปลาป่นโลกจะลดลงจากปีก่อน ร้อยละ 9.09 และตลาดปลาป่นยังคงประสบความสำเร็จในการหาผู้คอนเทนเนอร์และตำแหน่งการขนส่งสำหรับการส่งออกปลาป่น

**แนวโน้ม** คาดว่าในระยะยาวราคาปลาป่นในประเทศมีแนวโน้มสูงขึ้นตามตลาดต่างประเทศจากภาวะอุปทานตึงตัว



ราคา (บาท/กก.)	ม.ค.	ก.พ.	มี.ค.	เม.ย.	พ.ค.	มิ.ย.	ก.ค.	ส.ค.	ก.ย.	ต.ค.	พ.ย.	ธ.ค.	เฉลี่ย
<b>1. ปลาเป็ด (สด) : โรงงานปลาป่นรับซื้อ</b>													
2561	8.95	8.98	9.31	9.28	9.09	8.56	8.53	8.53	8.61	8.64	8.48	8.37	8.78
2562	8.30	8.14	8.12	7.99	7.86	7.87	7.65	7.31	7.38	7.50	7.30	6.89	7.69
2563	6.75	6.73	6.75	6.80	6.85	6.97	6.97	6.97	6.99	7.59	7.64	7.55	7.05
2564	7.54	7.54	(19 ก.พ.64)										7.54
<b>2. ปลาป่น โปรตีน 60% ขึ้นไป เบอร์ 1</b>													
2561	40.00	40.00	40.00	38.76	37.52	36.00	36.00	36.68	38.65	38.79	35.68	34.28	37.70
2562	34.00	33.35	32.00	32.67	33.00	32.58	32.00	32.00	32.00	32.00	32.00	30.89	32.37
2563	30.14	31.00	31.00	31.33	32.00	32.00	32.84	33.00	33.00	33.00	32.79	31.95	32.00
2564	31.00	32.00	(19 ก.พ.64)										31.50
<b>3. ปลาป่น โปรตีน ต่ำกว่า 60% เบอร์ 1</b>													
2561	37.00	37.00	37.00	35.76	34.52	33.00	33.00	33.68	35.00	34.86	32.59	31.28	34.56
2562	31.00	30.35	29.00	29.67	30.00	29.58	29.00	29.00	29.00	29.00	29.00	27.89	29.37
2563	27.14	28.00	28.00	28.33	29.00	29.00	29.84	30.00	30.00	30.00	29.79	28.95	29.00
2564	28.00	29.00	(19 ก.พ.64)										28.50
<b>4. ปลาป่น โปรตีน 60% ขึ้นไป เบอร์ 2</b>													
2561	36.00	36.00	36.00	34.76	33.52	32.00	32.00	32.68	34.65	34.86	32.59	31.28	33.86
2562	31.00	30.35	29.00	29.67	30.00	29.58	29.00	29.00	29.00	29.00	29.00	27.89	29.37
2563	27.14	28.00	28.00	28.33	29.00	29.00	29.84	30.00	30.00	30.00	30.00	29.95	29.11
2564	29.00	30.00	(19 ก.พ.64)										29.50
<b>5. ปลาป่น โปรตีน 65% F.O.B. ตลาดเปรู (เหรียญสหรัฐ/ตัน)</b>													
2561	1,569	1,545	1,472	1,403	1,257	1,304	1,343	1,280	1,275	1,278	1,240	1,230	1,350
2562	1,230	1,223	1,200	1,295	1,307	1,290	1,275	1,142	1,060	1,060	1,077	1,112	1,189
2563	1,242	1,360	1,437	1,460	1,460	1,415	1,148	1,111	1,130	1,209	1,248	1,278	1,292
2564	1,305	1,360	(19 ก.พ.64)										1,333
<b>6. ปลาป่น โปรตีน 60% F.O.B. ตลาดเปรู (คิดเป็นเงินบาท)</b>													
2561	46.43	45.12	42.71	40.77	37.31	39.31	41.44	39.26	38.60	38.84	37.94	37.39	40.43
2562	36.31	35.52	35.32	38.27	38.58	35.40	34.86	32.61	30.08	29.88	30.30	31.22	34.03
2563	35.11	39.54	39.23	44.21	43.42	40.95	33.52	32.18	32.88	29.22	35.31	30.20	36.31
2564	36.35	37.88	(19 ก.พ.64)										37.12

ที่มา : 1. สมาคมผู้ผลิตปลาป่นไทย 2-4 กรมการค้าภายใน, 5-6 www.cmegroup.com